

امتحان شهادة الدراسة الثانوية العامة لعام ٢٠٢٢

(وثيقة محمية/محدود)

المبحث: العلوم المهنية الخاصة/إنتاج الملابس/الورقة الثانية/ف٢/م٤
الفرع: الاقتصاد المنزلي
اسم الطالب:
مدة الامتحان: ٣٠ : ١ س
اليوم والتاريخ: الخميس ٢٠٢٢/٧/١٤ م
رقم المبحث: 312
رقم الجلوس:

اختر رمز الإجابة الصحيحة في كل فقرة مما يأتي، ثم ظلّل بشكل غامق الدائرة التي تشير إلى رمز الإجابة في نموذج الإجابة (ورقة القارئ الضوئي) فهو النموذج المعتمد (فقط) لاحتساب علامتك، علماً أن عدد الفقرات (٥٠)، وعدد الصفحات (٤).

١- المرحلة الأولى من مراحل ضبط المخطط الأساسي للبلوزة على الجسم، هي تعديل المخطط الأساسي على:

- (أ) الورق حسب القياس المعياري
(ب) الورق حسب القياس الشخصي
(ج) البلوزة الخام حسب القياس المعياري
(د) البلوزة الخام حسب القياس الشخصي

٢- يكون خطّ المنتصف في قطعة الملابس المنضبطة على الجسم تماماً (النموذج الخام):

- (أ) مائلاً قليلاً إلى الأسفل
(ب) منطبقاً على خطّ منتصف الجسم
(ج) أفقياً وموازياً للأرض
(د) منحنيّاً قليلاً إلى الأعلى

٣- من الأمور الواجب مراعاتها أثناء خياطة الأكمام على قطعة الملابس المنضبطة على الجسم تماماً:

- (أ) عمل زمّ على خطّ الكتف
(ب) عمل اتّساع في حفرة الإبط
(ج) ضبط مقاسي البلوزة والكمّ معاً
(د) خياطة الكمّ بالدرزة الطائفة

٤- ظهور الثنيات العرضية في الأكمام في قطعة الملابس من علامات:

- (أ) ضيق حفرة الإبط
(ب) اتّساع حفرة الإبط
(ج) ضيق الأكمام
(د) اتّساع الأكمام

** معتمداً الشكل المجاور لقطعة ملابس بتصميم محدّد، أجب عن الفقرات

الأربع (٥)، (٦)، (٧)، (٨) الآتية:

٥- شكل الياقة في التصميم الموضّح جانباً، هو:

- (أ) العسكرية
(ب) البحرية
(ج) الشال
(د) البيبي

٦- يصل طول المرّد السكّين في التصميم إلى خطّ:

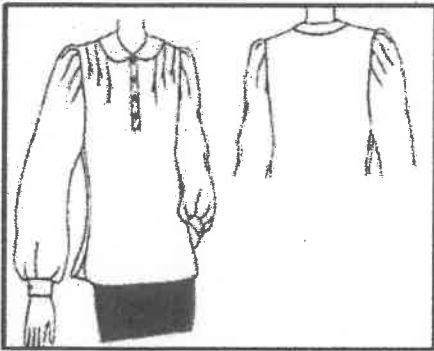
- (أ) الخصر
(ب) الحوض
(ج) الصدر
(د) الإبط

٧- الترتيب الصحيح لخطوات تحوير المخطط الأساسي إلى مخطط البلوزة الموضّح جانباً، هو:

- (أ) إعداد المرّد - إعداد الياقة - تحوير البنّسات - تحوير الكمّ وإعداد الإسورة - وصف التصميم
(ب) وصف التصميم - تحوير البنّسات - إعداد المرّد - تحوير الكمّ وإعداد الإسورة - إعداد الياقة
(ج) تحوير الكمّ وإعداد الإسورة - وصف التصميم - تحوير البنّسات - إعداد المرّد - إعداد الياقة
(د) إعداد الياقة - وصف التصميم - تحوير الكمّ وإعداد الإسورة - إعداد المرّد - تحوير البنّسات
٨- تمّ تحوير المخطط الأساسي للكمّ إلى كمّ:

- (أ) بكسرات في الأعلى
(ب) بفقسات في الأسفل
(ج) بزّم بسيط في الأعلى
(د) بغبنات في الأسفل

يتبع الصفحة الثانية



الصفحة الثانية

- ٩- تمتاز ملابس الطفل الرضيع، بنعومتها وإمكانية إضافة:
- (أ) أشرطة فسفورية (ب) كُف حول منطقة الرقبة (ج) أحزمة ضاغطة (د) أبلّيك في منطقة الركبة
- ١٠- البنطلون ذو الصدر (الأوفرهول) يُعدّ من أفضل التصاميم لمرحلة الطفل الرضيع، لأنه:
- (أ) يُسهل حركته وزحفه على رُكبتيه (ب) يُساعده على تمييز الأمام من الخلف
(ج) يُساعده على الانزلاق أثناء المشي (د) يُشجّعه على ارتداء ملبسه بنفسه
- ١١- يتّصف نمو الطفل من عمر (١-٢,٥) سنة بزيادة ملحوظة في:
- (أ) مُحيط الخصر (ب) طول الجسم (ج) عرض الأكتاف (د) مُحيط الحوض
- ١٢- من الأمثلة على المُغلقات التي تُساعد الطفل على تطوير مهاراته في ارتداء ملبسه وخلعها:
- (أ) الأربطة (ب) الأزرار الصغيرة (ج) الأحزمة (د) الشريط اللاصق
- ١٣- المرحلة التي يزداد فيها اهتمام الأطفال بوجود الجيوب الكبيرة في تصاميم ملابسهم، هي:
- (أ) الطفل الرضيع (ب) من عُمر (١-٢,٥) سنة (ج) ما قبل الروضة (د) من عُمر (٤-٦) سنوات
- ١٤- لتجنّب انبعاث رائحة كريهة من قدم الطفل عند ارتداء الحذاء، يُفضّل:
- (أ) اختيار حذاء مصنوع من الجلد (ب) ارتداء الحذاء دون جوارب
(ج) اختيار حذاء ذي نعل أملس (د) اختيار حذاء مصنوع من البلاستيك
- ١٥- يُمكن للطفل الاستغناء عن استخدام الجوارب عند ارتدائه:
- (أ) حذاء ذي ساق عالية (ب) حذاء دون مُغلقات (ج) الصندل (د) الجزمة
- ١٦- من صفات المنسوجات المصنوعة من خيوط صناعية مخلوطة مع خيوط طبيعية المصدر:
- (أ) سهولة تنظيفها (ب) سرعة تجعدها (ج) سهولة تلبدها (د) صعوبة كيها
- ١٧- الهدف من حشو الحافات في تصاميم قطع ملابس الأطفال:
- (أ) عمَل اتّساع للقطعة (ب) إعطاء الارتفاع (ج) إغلاق الفتحات (د) زيادة طول القطعة
- ١٨- دمج أقمشة المطّاط مع الجينز القطني لخطوط تصاميم ملابس الأطفال، يُعد أحد الأمثلة على:
- (أ) رفو قطعة الملابس (ب) تزيين قطعة الملابس (ج) إطالة عُمر الملابس (د) تدوير قطعة الملابس
- ١٩- الإجراء الذي يتّبعه المُصمم لإظهار تصاميم قطع ملابس الأطفال على الجسم من زوايا مُختلفة، هو:
- (أ) اعتماد وحدة الذراع عند رسم الجسم (ب) تحديد الخطوط الأفقية لاتزان الجسم
(ج) إكساء الطفل ملابس مُلاصقة لجسمه (د) رسم الجسم بأوضاع واتجاهات مُختلفة
- ٢٠- يُعدّ تفصيل ملابس الأطفال وخطاطتها أسهل من ملابس الكبار، وذلك بسبب:
- (أ) تعدّد القصّات فيها (ب) عدم حاجتها للزخرفة (ج) بساطة تصاميمها (د) صغر مقاساتها
- ٢١- طريقة أخذ قياسات الجسم للأطفال لا تختلف عن الكبار من حيث:
- (أ) نوعيّة شريط القياس المُستعمل لأخذ القياسات (ب) الزيادة على قياسات الجسم الحقيقيّة بعد أخذ القياس
(ج) الجلوس بشكل مُريح لأخذ قياس الخصر (د) ارتداء الملابس الداخليّة السميكة المُلاصقة للجسم
- ٢٢- مُعدّل الزيادة السنويّة في الطول من الرقبة إلى الركبة بين كلّ مَقس والذي يليه في جدول القياسات المعياريّة للأطفال، هو:
- (أ) (١-٢) سم (ب) (٣-٤) سم (ج) (٥-٦) سم (د) (٧-٨) سم
- ٢٣- يعتمد عمق بنسّتي الأمام والخلف في ملابس الأطفال لعُمر أصغر من (٩) سنوات على:
- (أ) طول الطفل (ب) مَقس الطفل (ج) جنس الطفل (د) وزن الطفل

الصفحة الثالثة

٢٤- يتساوى عرض الجزء العلوي الأمامي مع الجزء الخلفي للكبار في مخطط كم:

(أ) الكلوش (ب) البالون (ج) المستقيم (د) الكيمونو

٢٥- أهم ما يُميّز مخطط ملابس الكبار:

(أ) ثبات عمق بنستي الصدر والخصر
(ب) تغير عمق بنستي الصدر والخصر
(ج) تساوي طول الأمام مع طول الظهر
(د) مقدار تكسيم الجوانب عند الخصر غير ظاهر

٢٦- الخطوة الأولى من خطوات تحويل المخطط الأساسي لملابس الأطفال، هي:

(أ) تثبيت مسافات الخياطة على المخطط
(ب) نقل المخطط من ورق المقوى إلى الورق المقوى
(ج) نقل المخطط من الورق المقوى إلى ورق رسم
(د) ضبط المخطط الأساسي ليلائم جسم الطفل

٢٧- الإجراء المُتبع لتنفيذ التوسيع (إيفازيه) في تصميم تنورة، هو إضافة مسافة في خط:

(أ) مُنتصف الأمام وإلغاء بنسات الخصر
(ب) الجنب وخياطة بنسات الخصر
(ج) مُنتصف الأمام وخياطة بنسات الخصر
(د) الجنب وإلغاء بنسات الخصر

٢٨- السبب في كثرة استعمال التحوير بالبنسات في ملابس الأطفال في عُمر (١٠-١٢) سنة، هو بُروز:

(أ) الصدر (ب) البطن (ج) الحوض (د) الظهر

٢٩- تسوية حافات القماش وتصحيح الورب، من الأمور الواجب مراعاتها عند:

(أ) قصّ القماش (ب) تقفد القماش (ج) ثني القماش (د) تجهيز القماش

٣٠- يعتمد رسم مخطط تنورة طفلة (بشيالات مع قطعة على الصدر وكم) على المخطط الأساسي العلوي، وذلك لتحديد:

(أ) طول الكم (ب) عرض الكم (ج) عرض الشيالات (د) طول الشيالات

** مُعتمداً الشكل المُجاور لقطعة ملابس طفل بتصميم مُحدّد، أجب عن الفقرات الست (٣١)، (٣٢)، (٣٣)، (٣٤)،

(٣٥)، (٣٦) الآتية:

٣١- عدد الأجزاء الرئيسية التي يتكون منها المخطط المُحوّر للتصميم المُوضّح جانباً، هو:

(أ) أربعة (ب) خمسة (ج) ستة (د) سبعة

٣٢- الإجراء المُتبع لتجهيز الأكمام في التصميم، هو تنفيذ درزة:

(أ) طائرة على خط تركيب الكم، وإنهاء حافته الخارجية بثنية مضاعفة
(ب) مدعّمة على خط تركيب الكم، واستعمال وصلة خشتك تحت الإبط

(ج) زم أعلى دوران الكم، وفي نهاية طوله، وتركيب الإسورة

(د) مضاعفة أعلى دوران الكم، ووضع سجاف على الإسورة وتركيبها

٣٣- الجزء من التصميم الذي تمّ تجهيزه باستخدام حشوة، هو:

(أ) الياقة (ب) الذيل (ج) الكم (د) فتحة السحاب

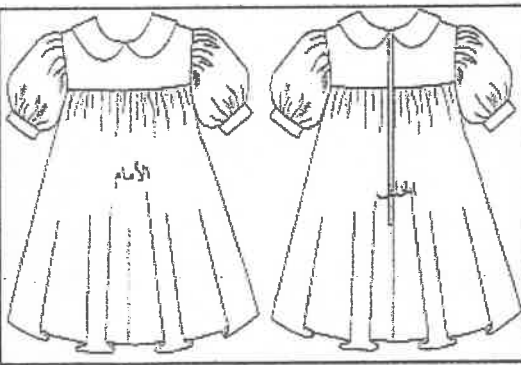
٣٤- المرحلة المناسبة لتنفيذ زخرفة الفستان وتزيينه، هي:

(أ) قبل تنظيف حافات أجزاء الفستان

(ب) أثناء عمليّة تجميع أجزاء الفستان وخياطته

(ج) بعد عمليّة الكي النهائي للفستان

(د) بعد ضبط جودة تفصيل الفستان وخياطته



الصفحة الرابعة

٣٥- الترتيب الصحيح لمراحل تجميع قطع الفستان وخطاته، هو:

- (أ) تثبيت خطّي الجنب - تركيب الأكمام والياقة - تجهيز الجزء السفلي بالزّم - تركيب السحاب والأكتاف
 (ب) تجهيز الجزء السفلي بالزّم - تركيب السحاب والأكتاف - تثبيت خطّي الجنب - تركيب الأكمام والياقة
 (ج) تركيب السحاب والأكتاف - تركيب الأكمام والياقة - تثبيت خطّي الجنب - تجهيز الجزء السفلي بالزّم
 (د) تثبيت خطّي الجنب - تركيب السحاب والأكتاف - تجهيز الجزء السفلي بالزّم - تركيب الأكمام والياقة

٣٦- الإجراء الصحيح المُتَّبَع لتسهيل عملية الكيّ النهائي للفستان، هو:

- (أ) وضع المكواة على خطوط الزّم لتثبيتها
 (ب) تنفيذ عملية الكيّ على الوجه الأمامي
 (ج) استعمال رأس المكواة المُدبَّب لكيّ الزّم
 (د) استعمال أشرطة الكرتون لكيّ الروية

٣٧- الخطوة الأولى عند تنفيذ غبنة في ذيل تنورة طفلة هي إضافة مسافة لمقدار ثنية الذيل، ويتم ذلك:

- (أ) بعد إلغاء بنسة الخصر (ب) قبل فكّ ثنية الذيل (ج) بعد خياطة التنورة (د) قبل قصّ القماش
 ٣٨- يُمكن عمل زيادة اتساع في ملابس الطفل لثلاثم النمو السريع والمفاجئ له عن طريق عمل:
 (أ) غبنة في منطقة الكتف
 (ب) بنسة في منطقة الخصر
 (ج) قصّة في منطقة الحوض
 (د) غبنة في طول الخصر

٣٩- لإضافة مسافة إلى قياس خصر فستان طفلة وتوسيعه، يتم تركيب مطّاط على خطّ الخصر من جهة:

- (أ) الخلف بعد إلغاء البنسات
 (ب) الخلف دون إلغاء البنسات
 (ج) الأمام بعد نقل بنسة الخصر لخطّ الجنب
 (د) الأمام بعد نقل بنسة الصدر لحفرة الإبط
 ٤٠- الهدف من استعمال الكُفّ بعد فكّ خياطة ثنية قطع الملابس المُستعملة لعمل زيادة في مسافة طولها، هو:
 (أ) إخفاء المكان الذي تتركه الدرزة السابقة
 (ب) إعطاء ارتفاع لحافة قطعة الملابس
 (ج) زيادة ظهور مكان الدرزة السابقة
 (د) زيادة سُمك خطّ ثنية قطعة الملابس

• ضع إشارة (✓) أمام العبارة الصحيحة، وإشارة (X) أمام العبارة الخطأ، ثمّ ظلّل بشكل غامق الدائرة التي تشير إلى رمز

الإجابة في نموذج الإجابة (الدائرة ذات الرمز (أ) للتعبير عن الصواب والدائرة (ب) للتعبير عن الخطأ):

- ٤١- () ضيق النموذج الخام على الجسم يتسبب بوجود فجوات في الخطوط المنحنية.
 ٤٢- () عدم مطابقة النموذج الخام على الجسم لا يحتاج إلى إجراءات لتعديل المخطّط الأساسي الورقي.
 ٤٣- () يُفضّل استعمال الألوان الفاتحة لملابس الأطفال الرضع.
 ٤٤- () تتغيّر نسب جسم الطفل بتقدّم عمره.
 ٤٥- () تُنبت الأشرطة الفسفورية على جاكيتات وقبعات الأطفال، لحمايتهم من السيارات ليلاً.
 ٤٦- () الياقة الدائرية في قطعة الملابس تعمل تردداً غير مُستحب لبروز ذقن الوجه.
 ٤٧- () الطريقة المناسبة لثني القماش تُساهم بالمحافظة على المُتبقّي منه كقطعة كبيرة.
 ٤٨- () وَضع المُثبتات المعدنية بدلاً من الأزرار لتثبيت الشيّالات أحد أساليب زخرفة البنطلون.
 ٤٩- () الهدف من تنفيذ الغبنة في طول خصر الفستان هو توسيع الخصر.
 ٥٠- () يتم تثبيت قطعة الأبلّيك على منطقة الركبة في البنطلون بغرزة الزكزاك.

﴿ انتهت الأسئلة ﴾