

امتحان شهادة الدراسة الثانوية العامة لعام ٢٠٢٢

(وثيقة محمية/محدود)

د
س

مدة الامتحان: ٣٠ : ١

رقم المبحث: 105

المبحث : الجغرافيا + الجغرافيا الأساسية/م ٢

اليوم والتاريخ: السبت ٢٠٢٢/٠٧/١٦

الفرع: الفندقية والسياحي (مسار الكليات)

رقم الجلوس:

اسم الطالب:

اختر رمز الإجابة الصحيحة في كل فقرة مما يأتي، ثم ظلّل بشكل غامق الدائرة التي تشير إلى رمز الإجابة في نموذج الإجابة (ورقة القارئ الضوئي) فهو النموذج المعتمد (فقط) لاحتساب علامتك، علماً أن عدد الفقرات (٤٠)، وعدد الصفحات (٤).

١- المناخ هو العلم الذي يدرس الظواهر الجوية لفترة زمنية طويلة وتُوصف حالات المناخ بأنها:

(أ) حالات تفصيلية لعناصر الغلاف الجوي (ب) حالات أكثر شمولية للغلاف الجوي

(ج) تجري على مقياس صغير زمنياً ومكانياً (د) مؤقتة وتتغير باستمرار

٢- يُوضع جهاز التيرموميتر في صندوق خشبي وبشكل مرتفع عن سطح الأرض بنحو (١,٥) م حتى لا يتأثر بـ:

(أ) الإشعاع الشمسي (ب) سرعة الرياح (ج) اتجاه الرياح (د) الإشعاع الأرضي

٣- يمكن تحويل درجة الحرارة المئوية إلى النظام الفهرنهايتي وفق المعادلة:

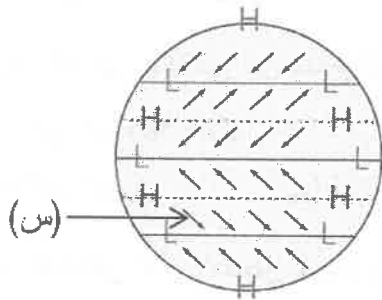
(أ) $32 + \frac{9}{5} \div$ م $^{\circ}$ (ب) $(32 - \frac{5}{9})$ م $^{\circ}$ (ج) $32 + \frac{9}{5} \times$ م $^{\circ}$ (د) $(32 + \frac{5}{9})$ م $^{\circ}$

٤- يُعزى ارتفاع الضغط الجوي في منطقة القطبين الشمالي والجنوبي إلى:

(أ) الانخفاض الدائم في درجة الحرارة (ب) النقاء كتل هوائية مختلفة الخصائص في تلك المنطقة

(ج) صعود كتل هوائية إلى طبقات الجو العليا (د) انخفاض نسبة الرطوبة في تلك المنطقة

٥- تسمّى الرياح الدائمة المشار إليها بالرمز (س) في الشكل المجاور بالرياح:



(أ) الشرقية

(ب) العكسية

(ج) القطبية

(د) التجارية

٦- تُعرف القوة الناتجة عن اختلاف سرعة دوران الأرض حول محورها بـ:

(أ) قوة الاحتكاك (ب) قوة تحدّر الضغط الجوي (ج) القوة الكارولية (د) قوة سرعة الرياح

٧- تسمّى الأمطار التي تحدث نتيجة التسخين الشديد للسطح وارتفاع الهواء المحمّل ببخار الماء إلى طبقات الجو العليا ثم تكاثفه وتساقطه بالأمطار:

(أ) الحملية (ب) الموسمية (ج) التضاريسية (د) الإعصارية

٨- يرجع السبب في الاختلاف الواضح في قيم الضغط الجوي في كل من اليابس والماء في دائرة العرض الواحدة إلى:

(أ) اختلاف مساحة كل منهما (ب) اختلاف الارتفاع النسبي بينهما

(ج) اختلاف الحرارة النوعية بينهما (د) اختلاف قوة الاحتكاك بينهما

يتبع الصفحة الثانية

الصفحة الثانية

- ٩- الجبال التي تمتد من الشرق إلى الغرب وتحمي الهند من وصول الرياح القطبية الواقعة للشمال منها، هي:
- (أ) الهملايا (ب) الروكي (ج) الأنديز (د) الألب
- ١٠- تظهر أهمية التيارات البحرية بتشكيل مناطق صيد رئيسة للأسماك بسبب التقاء التيارات البحرية الدافئة مع التيارات البحرية الباردة لأن تلك المناطق:
- (أ) بعيدة عن الأنشطة البشرية (ب) ذات مساحات ضيقة
(ج) كمية الأمطار فيها قليلة (د) غنية بالعناصر الغذائية للأسماك
- ١١- الإقليم المناخي الذي يمتاز بارتفاع درجة الحرارة طوال العام وبالأمطار الغزيرة التي تسقط طوال العام، هو الإقليم:
- (أ) الصحراوي (ب) المداري (ج) الاستوائي (د) القطبي
- ١٢- يتميز إقليم المناخ المعتدل بالاعتدال الحراري وتنسم الأحوال الجوية في نطاقه بـ:
- (أ) الاضطراب وعدم الاستقرار (ب) الاستقرار وعدم الاضطراب
(ج) ارتفاع الحرارة والأمطار طوال العام (د) انخفاض الحرارة والأمطار طوال العام
- ١٣- يتخذ الوطن العربي قطاعاً عرضياً ممتداً في كتلة يابس لا يدخل فيها سوى المسطح الضيق:
- (أ) البحر المتوسط (ب) البحر الأسود (ج) البحر الأحمر (د) بحر العرب
- ١٤- الدولة العربية التي يسود في الجزء الجنوبي منها الإقليم الاستوائي، هي:
- (أ) الصومال (ب) مصر (ج) العراق (د) تونس
- ١٥- المناخ الذي يشكّل أكثر من ثلثي مساحة الأردن، هو:
- (أ) المناخ الغوري (ب) مناخ البحر المتوسط
(ج) المناخ شبه الصحراوي (د) المناخ الصحراوي
- ١٦- يُعرف النطاق الانتقالي بين مناخ البحر المتوسط والمناخ الصحراوي من جهة وبين مناخ البحر المتوسط والإقليم السوداني من جهة أخرى بـ:
- (أ) الإقليم الغوري (ب) المناخ الصحراوي (ج) مناخ البحر المتوسط (د) الإقليم شبه الصحراوي
- ١٧- تمثل المشاتي أكثر المناطق شمساً وحرارة في فصل الشتاء ومن أمثلتها في الأردن:
- (أ) عجلون (ب) جرش (ج) العقبة (د) السلط
- ١٨- مجموعة من العلاقات المتبادلة والتفاعل المنظم والمستمر بين الكائنات الحية والعناصر الغير حية وما ينتج عن هذا التفاعل من توازن بين تلك المكونات يُعرف بـ:
- (أ) البيئة (ب) النظام البيئي (ج) التوازن البيئي (د) الإقليم
- ١٩- النظرية التي يرى أصحابها أنّ للإنسان دور إيجابي وفاعل في تغيير بيئته واستغلالها وفقاً لاحتياجاته ومتطلباته، هي:
- (أ) النظرية الحتمية (ب) النظرية التوافقية (ج) النظرية الإمكانية (د) النظرية الاحتمالية

الصفحة الثالثة

٢٠- المرحلة التي لم يكن للإنسان تأثير سلبي على البيئة، هي مرحلة:

(أ) الزراعة (ب) الجمع والالتقاط والصيد (ج) الثورة الصناعية (د) ثورة المعلومات والاتصالات

٢١- يُعتبر كلاً مما يأتي من مكونات النظام الحيوي ما عدا:

(أ) المنتجات (ب) المستهلكات (ج) المحلات (د) الهواء

٢٢- مفهوم يشير إلى تغيّر في قيم عناصر المناخ بفعل انبعاث غازات الاحتباس الحراري في الغلاف الجوي، هو:

(أ) التلوث الجوي (ب) التغيّر المناخي (ج) الإخلال البيئي (د) الحمولة البيئية

٢٣- كلاً مما يأتي من العوامل الطبيعية التي تؤدي إلى التغيّر المناخي ما عدا:

(أ) التغيّر في كمية الإشعاع الشمسي (ب) الانفجارات البركانية (ج) تلوث التربة (د) التغيّر في مكونات الغلاف الجوي

٢٤- بلغت مساحة الغابات في العالم (٣٩,٨) مليون كم^٢ وتشكّل من مساحة اليابسة ما نسبته:

(أ) ٢٠% (ب) ٢٥% (ج) ٣٠% (د) ٣٥%

٢٥- يسهم ارتفاع درجة حرارة الأرض بفعل غازات الدفيئة في زيادة انصهار الجليد ممّا يؤدي إلى ارتفاع منسوب سطح

البحر وغمر المناطق الساحلية حيث ستغمر المياه (١٧,٥%) من مساحة دولة:

(أ) هولندا (ب) مصر (ج) استراليا (د) بنغلادش

٢٦- ظهرت منظمات دولية للعمل على مواجهة الأخطار البيئية على مستوى العالم عن طريق رسم سياسات وممارسات

بيئية مناسبة وأخذت صفة مراقب تابعة لمنظمة هيئة الأمم المتحدة من أبرزها:

(أ) منظمة السلام الأخضر (ب) الصندوق العالمي للطبيعة

(ج) الاتحاد العالمي للمحافظة على البيئة (د) الوكالة الأوروبية للبيئة

٢٧- من الاتفاقيات والمؤتمرات الدولية التي عُقدت عام ١٩٨٥م لحماية طبقة الأوزون:

(أ) مؤتمر استوكهولم (ب) اتفاقية فينا (ج) اتفاقية كيوتو (د) مؤتمر باريس

٢٨- من الأهداف التي جاءت بها الاستراتيجية الوطنية لحماية البيئة:

(أ) تطوير الأخلاقيات البيئية عند الأفراد (ب) مشاركة الأفراد جميعهم في اتخاذ القرارات لحماية البيئة

(ج) وضع خطة عملية لتحقيق التنمية المستدامة (د) تحقيق أعلى عائد ربحي للأفراد

٢٩- تكوين قدر من المفاهيم والمعلومات لدى الفرد عن القضايا والمشكلات البيئية، وإكسابه اتجاهات إيجابية نحو البيئة،

مفهوم يشير إلى:

(أ) الثقافة البيئية (ب) التربية البيئية (ج) التوعية البيئية (د) الوعي البيئي

٣٠- أسلوب علمي منظم يهدف إلى إيجاد أفضل الوسائل المناسبة في استثمار موارد البيئة الطبيعية بتنفيذ الإنسان

مجموعة من المشروعات الاقتصادية التي تحافظ على البيئة وفق جدول زمني معين، هو:

(أ) التخطيط البيئي (ب) الاقتصاد البيئي (ج) التقييم البيئي (د) التنمية المتوازنة

يتبع الصفحة الرابعة

الصفحة الرابعة

٣١- من الفوائد الاقتصادية للتخطيط البيئي:

- (أ) مشاركة الأفراد في المشروعات التنموية
(ب) وقف استنزاف الموارد الطبيعية
(ج) دمج التربية البيئية في مناهج التعليم
(د) إقامة المناطق الصناعية بعيداً عن المناطق السكنية

٣٢- تُوصف العلاقة بين الاقتصاد والبيئة بأنها علاقة:

- (أ) طردية (ب) عكسية (ج) تبادلية (د) تنافسية

٣٣- الجهة المسؤولة عن إنشاء المحميات الطبيعية وإدارتها في الأردن، هي:

- (أ) المؤسسة العامة لحماية البيئة
(ب) الجمعية الملكية لحماية الطبيعة
(ج) وزارة الزراعة
(د) وزارة البيئة

٣٤- أكبر محمية طبيعية في الأردن من حيث المساحة، هي محمية:

- (أ) ديبين (ب) الموجب (ج) وادي رم (د) ضانا

٣٥- أكثر الدول إنتاجاً للطاقة الكهربائية من الطاقة النووية، إذ تصل نسبة إنتاجها إلى (٦,٨٥٪) هي:

- (أ) الهند (ب) لتوانيا (ج) فرنسا (د) البرازيل

٣٦- أكثر دول العالم إنتاجاً للطاقة الكهربائية من طاقة الرياح، هي:

- (أ) الصين (ب) باكستان (ج) فرنسا (د) جنوب إفريقيا

٣٧- أنشأ الأردن أول مشروع لتوليد الطاقة الكهربائية من طاقة الرياح في محافظة:

- (أ) الطفيلة (ب) معان (ج) عجلون (د) الكرك

٣٨- من مصادر الطاقة المتجددة:

- (أ) الغاز الطبيعي (ب) النفط (ج) الطاقة الكهرومائية (د) الفحم

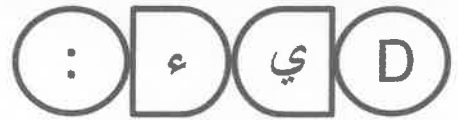
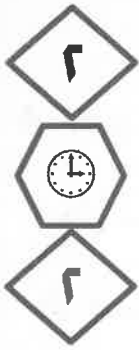
٣٩- يعتمد الغاز الحيوي على إنتاج كميات كبيرة من غاز:

- (أ) الأوزون (ب) النيتروز (ج) الميثان (د) الهيدروجين

٤٠- أقام الأردن أكبر مشروع للطاقة الشمسية في محافظة:

- (أ) معان (ب) اربد (ج) البلقاء (د) عجلون

﴿ انتهت الأسئلة ﴾



إدارة الامتحانات والاختبارات
قسم الامتحانات العامة

امتحان شهادة الدراسة الثانوية العامة لعام ٢٠٢٢

(وثيقة محمية/محدود)

د
س

مدة الامتحان: ٣٠ : ٢٠

رقم المبحث: 227

المبحث: الفيزياء، الفيزياء الأساسية/م٢

الفرع: الصناعي (كليات)

اليوم والتاريخ: السبت ١٦ / ٠٧ / ٢٠٢٢

رقم الجلوس:

اسم الطالب:

اختر رمز الإجابة الصحيحة في كل فقرة مما يأتي، ثم ظلل بشكل غامق الدائرة التي تشير إلى رمز الإجابة في نموذج الإجابة (ورقة القارئ الضوئي) فهو النموذج المعتمد (فقط) لاحتساب علامتك، علماً أن عدد الفقرات (٥٠)، وعدد الصفحات (٧).

١- شُحن مواسع كهربائي بوصله مع بطارية فرق الجهد بين طرفيها (ج) حتى شُحن تماماً، فرق الجهد الكهربائي بين صفيحتي المواسع يساوي:

(أ) ٠,٥ ج (ب) ج (ج) ١,٥ ج (د) ٢ ج

٢- مواسع كهربائي مواسعته (٢) ميكرو فاراد، إذا اختزن شحنة مقدارها (٤) ميكروكولوم، فإن فرق الجهد بين صفيحتيه بالفولت يساوي:

(أ) ٠,٥ (ب) ١ (ج) ١,٥ (د) ٢

❖ مواسع كهربائي شُحن بوصله مع مصدر فرق جهد مقداره (٨) فولت حتى شُحن تماماً، فاكتسب شحنة مقدارها (12×10^{-10}) كولوم، اعتمد على ذلك في الإجابة عن الفقرات (٣) و(٤) و(٥) الآتية:

٣- مواسعة المواسع بالفاراد تساوي:

(أ) $10^{-10} \times 7,5$ (ب) $10^{-10} \times 1,5$ (ج) $10^{-10} \times 1,5$ (د) $10^{-10} \times 7,5$

٤- الطاقة التي يخزنها المواسع بالجول تساوي:

(أ) $10^{-10} \times 48$ (ب) $10^{-10} \times 72$ (ج) ٤٨ (د) ٧٢

٥- إذا فصل المواسع عن مصدر فرق الجهد، ووُصل مع مصدر فرق جهد آخر (١٢) فولت، فإن شحنة المواسع بالكولوم تصبح:

(أ) $10^{-10} \times 7,2$ (ب) $10^{-10} \times 1,5$ (ج) $10^{-10} \times 1,8$ (د) $10^{-10} \times 2,5$

٦- تزداد مواسعة المواسع الكهربائي ذي الصفيحتين المتوازيتين عند زيادة:

(أ) شحنة كل من صفيحتيه
(ب) مساحة كل من صفيحتيه
(ج) المجال الكهربائي بين صفيحتيه
(د) البعد بين صفيحتيه

يتبع الصفحة الثانية

الصفحة الثانية

❖ مواسع كهربائي ذو صفيحتين متوازيتين المسافة بينهما (17,7) مم، ومساحة كل منهما (3×10^{-4}) م²، وُصل مع بطارية حتى شُحن تمامًا، فاكتسب شحنة مقدارها $(5,7 \times 10^{-12})$ كولوم، ثم فُصل عن البطارية.

إذا علمت أن $(\epsilon = 8,85 \times 10^{-12})$ كولوم²/نيوتن.م². اعتمد على ذلك في الإجابة عن الفقرتين (7) و(8) الآتيتين:

7- مواسعة المواسع بالفاراد تساوي:

- (أ) $1,5 \times 10^{-12}$ (ب) $7,5 \times 10^{-12}$ (ج) $2,5 \times 10^{-12}$ (د) $5,5 \times 10^{-12}$

8- إذا قلَّ البعد بين صفيحتي المواسع إلى النصف، فإنَّ شحنته بالكولوم تساوي:

- (أ) $7,5 \times 10^{-12}$ (ب) $7,5 \times 10^{-12}$ (ج) $2,5 \times 10^{-12}$ (د) $2,5 \times 10^{-12}$

❖ مواسع كهربائي ذو صفيحتين متوازيتين مواسعته (س) يتصل مع بطارية فرق الجهد الكهربائي بين طرفيها (ج) حتى شُحن تمامًا. إذا زاد البعد بين الصفيحتين إلى مثلي ما كان عليه مع بقاءه متصلًا بالبطارية، اعتمد على ذلك في الإجابة عن الفقرتين (9) و(10) الآتيتين:

9- فرق الجهد الكهربائي بين طرفي المواسع يصبح:

- (أ) 2 ج (ب) ج (ج) 0,5 ج (د) 0,25 ج

10- مواسعة المواسع الكهربائي تصبح:

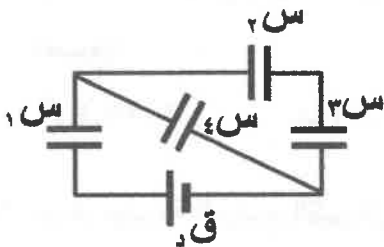
- (أ) 0,25 س (ب) 0,5 س (ج) س (د) 2 س

11- مواسع كهربائي ذو صفيحتين متوازيتين وُصل مع بطارية فرق الجهد الكهربائي بين طرفيها (200) فولت، فكانت الكثافة السطحية للشحنة على صفيحتيه (177) ميكروكولوم/م²،

فإنَّ البعد بين صفيحتيه بالمتر يساوي: (علمًا أن: $\epsilon = 8,85 \times 10^{-12}$ كولوم²/نيوتن.م²)

- (أ) $7,5 \times 10^{-5}$ (ب) 1×10^{-5} (ج) $7,5 \times 10^{-6}$ (د) 1×10^{-3}

❖ في الشكل المجاور أربعة مواسعات (س₁، س₂، س₃، س₄) متماثلة، موصولة مع مصدر فرق جهد كهربائي، اعتمد على ذلك في الإجابة عن الفقرتين (12) و(13) الآتيتين:



12- المواسع الذي يكون مقدار المجال الكهربائي بين صفيحتيه الأكبر هو:

- (أ) س₁ (ب) س₂ (ج) س₃ (د) س₄

13- المواسع الذي يخزن أكبر طاقة كهربائية هو:

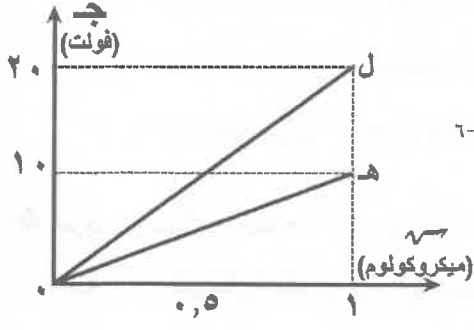
- (أ) س₁ (ب) س₂ (ج) س₃ (د) س₄

يتبع الصفحة الثالثة

الصفحة الثالثة

❖ البيانات المثبتة في الشكل الآتي تمثل العلاقة البيانية بين الجهد الكهربائي والشحنة لمواسعين كهربائيين (ل، هـ) أثناء عملية الشحن للحد الأعلى لكل منهما من الجهد. اعتمد على ذلك في الإجابة عن الفقرات (١٤) و(١٥) و(١٦) الآتية:

١٤- الحد الأقصى للطاقة الكهربائية التي يمكن تخزينها في المواسع (هـ) بالجول تساوي:



(أ) 10×10^{-6} (ب) 10×10^{-7} (ج) 10×10^{-5} (د) 10×10^{-6}

١٥- المواسعة الكهربائية للمواسع (ل) بالميكروفاراد تساوي:

(أ) ٠,٠٥ (ب) ٠,٥ (ج) ١٠ (د) ٢٠

١٦- إذا وُصل المواسعان (ل، هـ) معًا على التوالي مع بطارية واكتسب كل منهما شحنة مقدارها (١) ميكروكولوم، فإن فرق الجهد بين طرفي البطارية بالفولت يساوي:

(أ) ١٠ (ب) ١٥ (ج) ٢٠ (د) ٣٠

❖ الشكل الآتي يمثل ثلاثة مواسعات (س١، س٢، س٣) مواسعة كل منها (س) موصولة مع فرق جهد كهربائي مقداره (١٢) فولت. اعتمد على ذلك في الإجابة عن الفقرات (١٧) و(١٨) و(١٩) الآتية:

١٧- المواسعة المكافئة لمجموعة المواسعات بدلالة (س) تساوي:

(أ) $\frac{1}{3}$ س (ب) $\frac{1}{3}$ س (ج) $\frac{2}{3}$ س (د) $\frac{2}{3}$ س

١٨- فرق الجهد الكهربائي بين النقطتين (ب، د) بالفولت يساوي:

(أ) ٣ (ب) ٤ (ج) ٦ (د) ٨

١٩- نسبة الشحنة المخزنة في (س١) إلى الشحنة المخزنة في (س٢) تساوي:

(أ) (١:١) (ب) (٢:١) (ج) (١:٢) (د) (٢:٣)

٢٠- يُطلق على " كمية الشحنة الكهربائية التي تعبر مقطع موصل في وحدة الزمن " مصطلح:

(أ) السرعة الانسيابية (ب) الجهد الكهربائي (ج) المقاومة الكهربائية (د) التيار الكهربائي

٢١- تُعدّ الإلكترونات الحرة في وحدة الحجم (ن) للموصل:

(أ) ثابتة عند تغير درجة الحرارة (ب) متغيرة عند تغير درجة الحرارة
(ج) متغيرة عند تغير طول الموصل (د) متغيرة عند تغير مساحة مقطع الموصل

٢٢- عند مرور تيار كهربائي مقداره (٥) أمبير في موصل، فهذا يعني أنّ كمية الشحنة التي تعبر مقطع الموصل خلال ثانييتين تساوي:

(أ) ٢,٥ كولوم (ب) ٢,٥ ميكروكولوم (ج) ١٠ ميكروكولوم (د) ١٠ كولوم

يتبع الصفحة الرابعة

الصفحة الرابعة

٢٣- في أثناء مرور تيار كهربائي في موصل تَحْدُث تصادمات داخله بين الإلكترونات وذرات مادة الموصل تعمل على:

- (أ) زيادة كل من درجة حرارة الموصل والطاقة الحركية للإلكترونات
 (ب) نقصان كل من درجة حرارة الموصل والطاقة الحركية للإلكترونات
 (ج) نقصان درجة حرارة الموصل وزيادة الطاقة الحركية للإلكترونات
 (د) زيادة درجة حرارة الموصل ونقصان الطاقة الحركية للإلكترونات

❖ موصل مساحة مقطعه (٠,١) سم^٢، وعدد الإلكترونات الحرة في وحدة الحجم من مادته (١٠×١^{٢٨}) إلكترون/م^٣، يمر فيه تيار كهربائي مقداره (١,٦) أمبير. اعتمد على ذلك في الإجابة عن الفقرتين (٢٤) و(٢٥) الآتيتين:

(علماً أن: $e \cdot 1,6 \times 10^{-19}$ كولوم)

٢٤- مقدار السرعة الانسيابية للإلكترونات الحرة في الموصل بوحدة (م/ث) يساوي:

- (أ) 10^{-4} (ب) $1,6 \times 10^{-6}$ (ج) $1,6 \times 10^{-5}$ (د) 10^{-7}

٢٥- عدد الإلكترونات التي تَعْبُرُ الموصل خلال (٥) ثوان يساوي:

- (أ) 10^5 (ب) 10^6 (ج) 4×10^{19} (د) 5×10^{19}

٢٦- يُطَلَق على "إعاقة حركة الإلكترونات الحرة في الموصل عند مرور التيار الكهربائي" مصطلح:

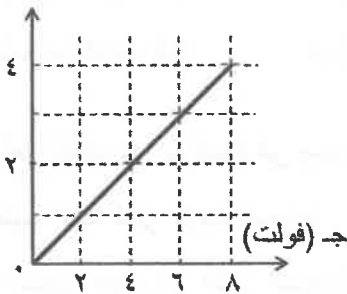
- (أ) فرق الجهد الكهربائي (ب) المقاومة الكهربائية (ج) المقاومة الكهربائية (د) المجال الكهربائي

٢٧- تُصنَّف المواد إلى ثلاثة أنواع (موصلة وشبه موصلة وعازلة للكهرباء) وفقاً لقيم:

- (أ) فرق الجهد الكهربائي لها (ب) المقاومة الكهربائية لها
 (ج) المقاومة الكهربائية لها (د) التيار الكهربائي المار فيها

❖ يمثّل الشكل المجاور العلاقة بين فرق الجهد الكهربائي بين طرفي موصل والتيار الكهربائي المار فيه، معتمداً على ذلك

ت (أمبير)



أجب عن الفقرتين (٢٨) و(٢٩) الآتيتين:

٢٨- مقاومة الموصل بوحدة الأوم تساوي:

- (أ) ٠,٥ (ب) ٠,٢ (ج) ٢ (د) ٥

٢٩- عندما يكون فرق الجهد الكهربائي بين طرفي الموصل (٣) فولت، فإنّ مقدار

التيار الكهربائي المار فيه بالأمبير يساوي:

- (أ) ١ (ب) ١,٥ (ج) ٤,٥ (د) ٦

٣٠- إذا بَدَلت بطارية شغلاً مقداره (٦) جول لدفع شحنة مقدارها (٢) كولوم من قطبها السالب إلى قطبها الموجب داخلها،

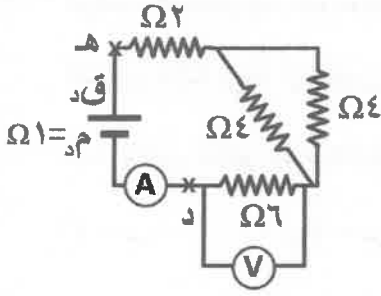
فإنّ قوتها الدافعة الكهربائية بالفولت تساوي:

- (أ) ٢ (ب) ٣ (ج) ٦ (د) ١٢

يتبع الصفحة الخامسة

الصفحة الخامسة

❖ معتمداً على الشكل المجاور وبياناته، أجب عن الفقرات (٣١) و(٣٢) و(٣٣) الآتية:



٣١- المقاومة المكافئة للمقاومات الخارجية بين النقطتين (د، هـ) بوحدة الأوم تساوي:

- (أ) ٦ (ب) ٨ (ج) ١٠ (د) ١٦

٣٢- إذا كانت قراءة الأميتر (A) تساوي (٤) أمبير، فإن قراءة الفولتميتر (V)

بالفولت تساوي:

- (أ) ١ (ب) ٢ (ج) ١٨ (د) ٢٤

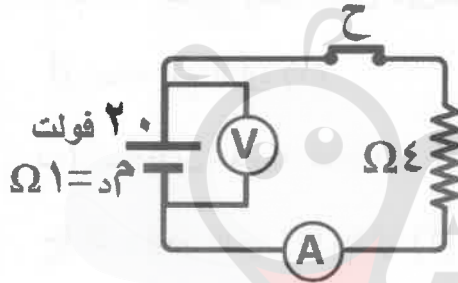
٣٣- إذا علمت أن طول المقاومة (٦) أوم يساوي (٠,٤) م، ومساحة مقطعها (١٠×١٠^{-٩}) م^٢، فإن مقاومة مادتها

بوحدة (أوم. م) تساوي:

- (أ) $١٠ \times ٧,٥ \times ١٠^{-٨}$ (ب) $١٠ \times ١,٥ \times ١٠^{-٨}$ (ج) $١٠ \times ١,٥ \times ١٠^{-٧}$ (د) $١٠ \times ٧,٥ \times ١٠^{-٦}$

❖ الشكل المجاور يمثل دائرة كهربائية قراءة الأميتر (A) فيها تساوي (٤) أمبير،

معتمداً على ذلك أجب عن الفقرات (٣٤) و(٣٥) و(٣٦) الآتية:



٣٤- الهبوط في جهد البطارية بالفولت يساوي:

- (أ) ٠,٥ (ب) ١ (ج) ٤ (د) ١٦

٣٥- فرق الجهد الكهربائي بين طرفي البطارية بالفولت يساوي:

- (أ) ١ (ب) ٤ (ج) ١٦ (د) ٢٠

٣٦- إذا فُتح المفتاح (ح)، فإن قراءة الفولتميتر بالفولت تساوي:

- (أ) صفر (ب) ١ (ج) ٤ (د) ٢٠

٣٧- إذا كان التدفق المغناطيسي سالباً فهذا يعني أن خطوط المجال المغناطيسي:

(أ) تكون عمودية على متجه المساحة للسطح

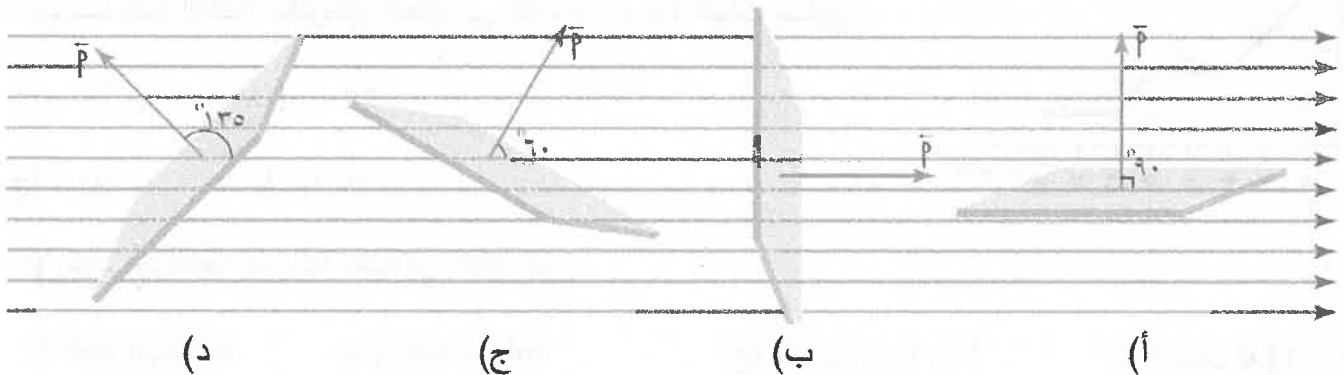
(ب) تكون موازية لمستوى السطح

(ج) تخترق السطح داخلة فيه

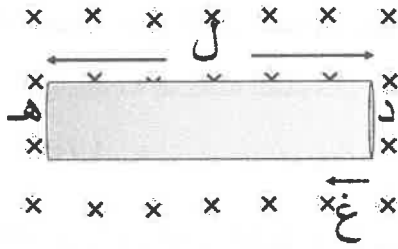
(د) تخترق السطح خارجة منه

٣٨- سطح موضوع في مجال مغناطيسي منتظم في أربعة أوضاع مختلفة (أ، ب، ج، د) الوضع الذي يكون فيه التدفق

المغناطيسي الذي يخترق السطح أكبر ما يمكن هو:

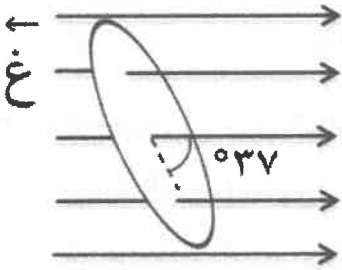


الصفحة السادسة



٣٩- موصل مستقيم (د، هـ) موضوع في مجال مغناطيسي منتظم كما في الشكل المجاور، إذا أردنا أن يكون الطرف (هـ) أقل جهدًا بالنسبة إلى الطرف (د)، فإنه يتعين التأثير بقوة خارجية لتحريك الموصل باتجاه:

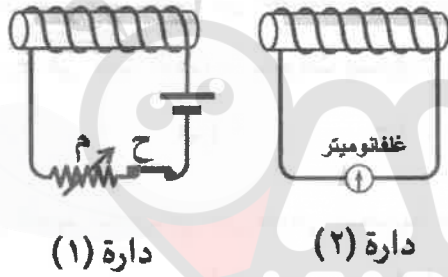
- (أ) + س (ب) - س (ج) + ص (د) - ص



٤٠- الشكل المجاور يمثل سطحًا مساحته (٥٠) سم^٢، مغمور في مجال مغناطيسي منتظم مقداره (٤) تسلا. التدفق المغناطيسي عبر السطح بالويبر يساوي:

- (أ) ١٢٠ (ب) ١٦٠ (ج) ١٠٠ × ١,٢ (د) ١٠٠ × ١,٦

٤١- الشكل المجاور يمثل دارتين كهربائيتين (١، ٢). لا يتولد تيار حثي في الدارة الكهربائية (٢):

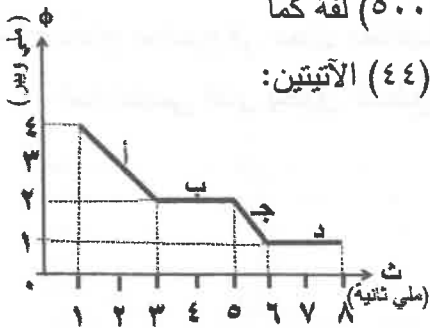


- (أ) لحظة فتح الدارة (١)
(ب) أثناء تقليل مقاومة الدارة (١)
(ج) أثناء إبعاد الدارة (٢) والدارة (١) مفتوحة
(د) أثناء إبعاد الدارة (٢) والدارة (١) مغلقة

٤٢- موصل مستقيم طوله (٠,٨) م، ويتعامد طوله مع مجال مغناطيسي منتظم مقداره (٥) تسلا، إذا تحرك الموصل بسرعة ثابتة مقدارها (٢) م/ث عموديًا على طوله وعلى المجال المغناطيسي، فإن متوسط القوة الدافعة الكهربائية الحثية المتولدة في الموصل بالفولت يساوي:

- (أ) ٠,٢ (ب) ٢ (ج) ٠,٨ (د) ٨

❖ يتغير التدفق المغناطيسي في الفترات الزمنية (أ، ب، ج، د) عبر ملف عدد لفاته (٥٠٠) لفة كما في الشكل المجاور، اعتمد على الشكل وبياناته في الإجابة عن الفقرتين (٤٣) و(٤٤) الآتيتين:



٤٣- متوسط القوة الدافعة الكهربائية الحثية في الفترة (أ) بوحدة الفولت يساوي:

- (أ) ٢٥٠ (ب) ٢٥٠- (ج) ٥٠٠ (د) ٥٠٠-

٤٤- لا تتولد قوة دافعة كهربائية حثية في الملف في:

- (أ) الفترة (ب) فقط (ب) الفترة (د) فقط (ج) الفترتين (ب) و(د) (د) الفترتين (د) و(ج)

الصفحة السابعة

٤٥- يتغير المجال المغناطيسي الذي يعبر حلقة مساحتها (٠,٠١) م^٢ من (٨) تسلا إلى (٣) تسلا خلال (٠,٥) ثانية.

متوسط مقدار القوة الدافعة الكهربية الحثية المتولدة في الحلقة بالفولت يساوي:

- (أ) ٠,١ (ب) ٠,١- (ج) ١٠ (د) ١٠-

٤٦- سطح مساحته (٠,٤) م^٢ مغمور في مجال مغناطيسي مقداره (٠,٢) تسلا، إذا كان التدفق المغناطيسي عبره

(٠,٠٨) ويبر، فإن مقدار الزاوية بين اتجاه المجال ومتجه المساحة يساوي:

- (أ) صفر (ب) ٣٠° (ج) ٦٠° (د) ٩٠°

٤٧- يُطلق على "عدد خطوط المجال المغناطيسي التي تخترق سطحًا ما عمودياً عليه" مصطلح:

- (أ) الوبير (ب) التدفق المغناطيسي (ج) معدل التدفق المغناطيسي (د) التسلا

٤٨- ملف عدد لفاته (١٠٠) لفة، ومساحة اللفة الواحدة (٢×١٠^{-٢}) م^٢، عُمر في مجال مغناطيسي منتظم مقداره (٢) تسلا،

بحيث يكون متجه المساحة موازياً لاتجاه المجال المغناطيسي، إذا تلاشى المجال المغناطيسي خلال (٠,٢) ثانية،

فإن متوسط القوة الدافعة الكهربية الحثية المتولدة في الملف بالفولت تساوي:

- (أ) ٢٠ (ب) ٢٠- (ج) ٣٦ (د) ٣٦-

٤٩- وحدة التدفق المغناطيسي (الويبر) تكافئ:

- (أ) تسلا/م^٢ (ب) تسلا/م (ج) تسلا. م^٢ (د) تسلا. م

٥٠- ثلاث حلقات موصلة يمر في الحلقة الوسطى تيار كهربائي كما في الشكل

المجاور، إذا تحركت الحلقة الوسطى نحو (-س)، فإن اتجاه التيار الكهربائي

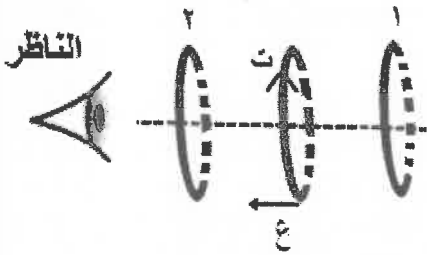
الحثي المتولد في الحلقتين (١) و(٢) نتيجة هذه الحركة بالنسبة إلى عين الناظر هو:

(أ) عكس اتجاه عقارب الساعة في الحلقتين (١) و(٢)

(ب) مع اتجاه عقارب الساعة في الحلقتين (١) و(٢)

(ج) عكس اتجاه عقارب الساعة في الحلقة (١) ومع اتجاه عقارب الساعة في الحلقة (٢)

(د) مع اتجاه عقارب الساعة في الحلقة (١) ويعكس اتجاه عقارب الساعة في الحلقة (٢)



﴿انتهت الأسئلة﴾

Handwriting practice lines with dotted letters for tracing. The text is faint and mostly illegible, but appears to be a series of words or short phrases repeated across several lines.



Additional handwriting practice lines, including some with dotted letters for tracing. There are also some faint, larger characters or symbols visible on the right side of the page, possibly representing the letters 'O', 'A', and 'D'.



إدارة الامتحانات والاختبارات

قسم الامتحانات العامة

امتحان شهادة الدراسة الثانوية العامة لعام ٢٠٢٢

(وثيقة محمية/محمود)

مدة الامتحان: $\frac{30}{1}$ س

المبحث : الثقافة المالية

اليوم والتاريخ: السبت ٢٠٢٢/٧/١٦
رقم الجلوس:

رقم المبحث: 204

الفرع: الأدبي
اسم الطالب:

اختر رمز الإجابة الصحيحة في كل فقرة مما يأتي، ثم ظلل بشكل غامق الدائرة التي تشير إلى رمز الإجابة في نموذج الإجابة (ورقة القارئ الضوئي) فهو النموذج المعتمد (فقط) لاحتساب علامتك، علماً أن عدد الفقرات (٥٠)، وعدد الصفحات (٦).
١- كل مما يأتي من الأمثلة على الحاجات الخاصة، ما عدا:

(أ) شراء ملابس صيفية (ب) شراء سيارة جديدة

(ج) تأمين الخدمات التعليمية (د) توفير الوجبات الغذائية اليومية لأفراد العائلة

٢- المفهوم الذي تشير إليه عبارة "المبالغ النقدية التي تُنفقها الهيئات العامة للدولة لإشباع حاجات المواطنين العامة بما يضمن تحقيق النفع العام" هو:

(أ) النفقات العامة (ب) الحاجات العامة (ج) المالية العامة (د) الميزانية العمومية

٣- كل مما يأتي من النفقات العامة للدولة، ما عدا:

(أ) منح المساعدات والإعانات الاجتماعية (ب) منح بعض الأفراد الأوسمة والألقاب

(ج) دفع أجور العاملين في القطاع العام (د) إنشاء المشروعات الاستثمارية التي تتولاها الدولة

٤- من الأمثلة على النفقات الإدارية، الإنفاق العام على:

(أ) تعبيد الطرق (ب) تمديد شبكات الصرف الصحي

(ج) تجهيز الجيش وتدريب أفراداه (د) بناء مركز صحي في منطقة معينة

٥- أنواع النفقات العامة بحسب نطاق سريانها ومدى الاستفادة منها، هي النفقات:

(أ) التحويلية، والحقيقية (ب) العادية، وغير العادية

(ج) الجارية، والرأسمالية (د) المركزية، والمحلية

٦- نوع الضرائب التي تُفرض على ما يملكه الفرد من أموال عقارية أو أموال منقولة في لحظة زمنية معينة، هي الضرائب على:

(أ) الدخل (ب) الاستهلاك (ج) رأس المال (د) التداول

٧- "يمتلك ناصر محلاً للأثاث، يُفرض عليه مبلغ معين من المال لضريبة المبيعات يدفعها هو، ولكنه في المقابل يضيف مبلغاً من المال إلى فاتورة الزبون بوصفه ضريبة مبيعات" إن نوع الضريبة المفروضة على محل ناصر للأثاث في هذا الموقف هي ضريبة:

(أ) مباشرة (ب) الإنتاج (ج) عينية (د) غير مباشرة

يتبع الصفحة الثانية

الصفحة الثانية

- ٨- المفهوم الذي تشير إليه عبارة "زيادة كمية النقود أو وسائل الدفع التي تؤدي إلى زيادة الطلب على نحو يفوق العرض؛ ما يُسبب ارتفاعاً في مستوى الأسعار، وانخفاضاً في قيمة النقود، ثم انخفاض حجم الاستهلاك" هو:
- (أ) الرسوم (ب) التمويل (ج) التضخم المالي (د) الإصدار النقدي
- ٩- تُسمّى المبالغ التي تحصل عليها الدولة من دول أخرى لإنشاء مشروعات استثمارية تهدف إلى تحسين أوضاع الدولة:
- (أ) المنح الخارجية (ب) الاستثمارات العامة (ج) إيرادات أملاك الدولة الخاص (د) المخاطر الاستثمارية
- ١٠- السُلطة التشريعية التي تُقرّ الموازنة العامة للدولة، هي:
- (أ) وزارة المالية (ب) مجلس الأمة (ج) مجلس الوزراء (د) البنك المركزي
- ١١- كل مما يأتي من مهام دائرة الموازنة العامة، ما عدا:
- (أ) إعداد الموازنة العامة للدولة، وموازنات الوحدات الحكومية (ب) إعداد نظام تشكيلات الوظائف وجدولها للدوائر والوحدات الحكومية (ج) تحقيق معدلات نمو مستدام لضمان مستوى معيشة جيد للمواطنين كافة (د) تقديم التوصيات بخصوص البيانات المالية الختامية المتعلقة بجميع الوحدات الحكومية
- ١٢- المفهوم الذي تشير إليه عبارة "خطة مالية توضع لمرحلة قادمة مدتها ثلاث سنوات على الأقل: سنة مالية خاصة لسنة الموازنة العامة، وستتان تأشيريتان مُقبلتان لسنة الموازنة" هو:
- (أ) الإطار المالي متوسط المدى (ب) التوازن التنموي (ج) السنة التأشيرية (د) سنة الموازنة
- ١٣- من مراحل إعداد الموازنة العامة للدولة، التي تتضمن بيان أوجه صرف الموازنة العامة، هي مرحلة:
- (أ) التحضير والإعداد (ب) التنفيذ (ج) الاعتماد والإقرار (د) مراقبة التنفيذ والتقييم
- ١٤- يُعدُّ الناتج المحلي الإجمالي أحد مؤشرات:
- (أ) النفقات العامة للدولة (ب) موازنة التمويل (ج) النمو الاقتصادي للدولة (د) المشروعات قيد التنفيذ
- ١٥- كل مما يأتي من بنود قانون الموازنة العامة للدولة، ما عدا:
- (أ) بيان تاريخ العمل بقانون الموازنة العامة (ب) صدور الإرادة الملكية السامية بإقرار قانون الموازنة العامة (ج) حجم التمويل المُقدَّر لقانون الموازنة العامة وأوجه إنفاقه (د) تقدير الإيرادات والنفقات العامة لسنة سابقة للموازنة العامة
- ١٦- من مُسوِّغات (أسباب) تطبيق الاستراتيجية الوطنية للشمول المالي وتطويرها في المملكة الأردنية الهاشمية:
- (أ) النسبة المنخفضة للأشخاص المستبدين مالياً (ب) الإسهام في تحقيق أهداف التنمية المستدامة (ج) زيادة مشاركة البنك المركزي في عمليات الجهاز المصرفي (د) إيصال بعض السلع الأساسية إلى مناطق محددة في المملكة

يتبع الصفحة الثالثة

الصفحة الثالثة

١٧- جميع العبارات الآتية تشير إلى مفهوم حماية المستهلك المالي، ما عدا:

- (أ) حصول مُستهلكي الخدمات المصرفية على كامل حقوقهم من دون انتقاص
 - (ب) وجود إطار تشريعي يُنظّم العلاقة بين البنوك ومستهلكي الخدمات المصرفية
 - (ج) ضمان وجود طرائق فاعلة لمعالجة الشكاوى
 - (د) تنفيذ السياسات والمبادرات الوطنية الشاملة والمُعزّزة للنمو الاقتصادي
- ١٨- تُشير عبارة "مراعاة المتطلبات الخاصة بالمستهلكين الأصحاء ونوي الحاجات الخاصة عند تقديم الخدمات المصرفية" إلى مبدأ من المبادئ العامة لحماية المستهلك المالي، هو:

- (أ) التصميم والتقديم الملائم للخدمات
 - (ب) التعامل مع المستهلكين الماليين بعدالة وشفافية
 - (ج) التسعير المسؤول على أسس واضحة
 - (د) إيجاد طرائق فاعلة لمعالجة الشكاوى
- ١٩- جميع العبارات الآتية صحيحة في ما يخص حقوق المستهلك المالي، ما عدا:
- (أ) استخدام البنك أنظمة رقابية متطورة تُؤمّن عملية جمع البيانات ومعالجتها
 - (ب) تزويد المستهلكين الماليين بجميع المعلومات المتعلقة بالخدمات المقدمة على نحو واضح
 - (ج) معاملة المستهلكين الماليين دائماً بعدل وإنصاف في جميع مراحل العلاقة بينهما
 - (د) وضع البنك برامج وآليات مناسبة لتطوير معارف موظفي البنك، وتنمية مهاراتهم
- ٢٠- من أهداف مشروع نشر الثقافة المالية والمجتمعية للبنك المركزي في قطاع الوعي المالي في مجال تطوير الأعمال:

- (أ) تعزيز التمكين الاقتصادي للمرأة في المجتمعات الريفية
 - (ب) تدريب طلبة الجامعات على الأعمال المصرفية عامةً
 - (ج) تثقيف الشباب من الجنسين بمهارات الإدارة المالية
 - (د) دعم استثمار شبكات التواصل الاجتماعي في نشر الثقافة المالية
- ٢١- كل مما يأتي من أثر نشر الثقافة المالية المجتمعية في حماية المستهلك المالي، ما عدا:
- (أ) إدارة الممتلكات العامة واستثمارها

- (ب) إدراك المبادئ والمفاهيم الأساسية في المجال المصرفي
- (ج) زيادة فرص الاستفادة من الخدمات التي تقدمها البنوك
- (د) زيادة الشمول المالي، وتعزيز الاستقرار المالي

٢٢- كل مما يأتي من طرائق تقديم العميل للشكوى عن طريق البنك المركزي الأردني، ما عدا:

- (أ) الحضور شخصياً إلى المبنى الرئيس للبنك المركزي الأردني، أو إلى فرعيه
- (ب) الاتصال هاتفياً بدائرة حماية المستهلك المالي في البنك المركزي الأردني
- (ج) إرسال الشكوى عن طريق الموقع الإلكتروني للبنك المركزي الأردني
- (د) إرسال نموذج خاص بالحكم القضائي للشكوى للبنك المركزي الأردني

الصفحة الرابعة

٢٣- يشير الاستقرار المالي إلى الحالة التي يكون فيها الجهاز المصرفي قادرًا على:

- (أ) قدرة الأفراد والشركات على سداد الالتزامات المالية عند استحقاقها
 - (ب) التصدي للآزمات المالية الداخلية والخارجية والاستمرار في أداء وظيفته
 - (ج) دمج الفئات المهمشة ماليًا في التعامل مع الجهاز المصرفي
 - (د) التحقق من ملاءة طالب التمويل لتحقيق أقصى ربح ممكن
- ٢٤- من مزايا الاستعلام الائتماني للمؤسسات التمويلية والأفراد:

- (أ) بيان الالتزامات المترتبة على البنك
- (ب) القدرة على اتخاذ قرار بمنح التمويل في أسرع وقت ممكن
- (ج) منح العميل هامشًا من الأمان في التعامل مع البنك المركزي
- (د) أداء الجهاز المصرفي المدفوعات بكفاءة

٢٥- فئة ورقة النقد التي توجد بها العلامة الأمنية الهولوجرام الذي يُمثل شعار المملكة بطباعة بارزة فوقه، هي:

- (أ) الخمسة دنانير
- (ب) العشرة دنانير
- (ج) العشرين دينارًا
- (د) الخمسين دينارًا

٢٦- كل مما يأتي من الأسباب التي تدفع المُستثمر إلى الاستثمار في مجال مُعيّن، ما عدا:

- (أ) زيادة الدخل
- (ب) تنمية المدخرات
- (ج) تأمين الحياة مستقبلاً
- (د) توفير العملات الأجنبية

٢٧- المفهوم الذي تُشير إليه عبارة "البيئة المحيطة بالمشروعات الإنتاجية التي يُستثمر فيها"، هو:

- (أ) الاستثمار
- (ب) المناخ الاستثماري
- (ج) القوة الشرائية الجيدة
- (د) الموارد الطبيعية

٢٨- العبارة الصحيحة في ما يخص أثر الضريبة السلبية في الاستثمار:

(أ) عند فرض الضرائب على عوامل الإنتاج تزداد القوة التنافسية للمنتجات

(ب) عند فرض الضرائب على الدخل تزداد عائدات المشروع

(ج) إذا زادت الضرائب على المشروع فإن البيئة تصبح جاذبة للاستثمار

(د) عند فرض الضرائب على المنتجات نفسها فإن تكاليف الإنتاج تزداد

٢٩- كل مما يأتي تُعنى الدراسة المالية بدراسته، ما عدا:

(أ) تقييم العرض والطلب

(ب) توقُّع الإيرادات

(ج) تحديد حجم التمويل اللازم

(د) حساب التكاليف

٣٠- اختارت سلمى مجال الاستثمار المناسب بعد دراسة البدائل الاستثمارية وتحليلها والمفاضلة بينها، إن المبدأ الذي

قامت سلمى بمراعاته عند اتخاذها قرارها الاستثماري هو مبدأ:

- (أ) المرونة
- (ب) التنوع
- (ج) المقارنة
- (د) الملاءمة

٣١- كل مما يأتي من العوامل المؤثرة في اتخاذ القرار الاستثماري، ما عدا:

- (أ) مصادر التمويل
- (ب) الاختيار
- (ج) الوقت
- (د) المخاطرة

٣٢- يُعدُّ نقص الخبرات والأيدي العاملة المُدرّبة مثالًا على مُحدّدات الاستثمار:

- (أ) الإدارية
- (ب) السياسية
- (ج) الفنية
- (د) المالية

يتبع الصفحة الخامسة

الصفحة الخامسة

٣٣- كل مما يأتي من أنواع أدوات الاستثمار الرئيسية، ما عدا:

(أ) الأصول الحقيقية (ب) الأصول المالية (ج) الأصول غير الملموسة (د) الأصول النوعية

٣٤- نوع الأسهم الذي يمنح حاملها حق المشاركة في انتخاب أعضاء مجلس الإدارة للشركة، هي الأسهم:

(أ) العادية (ب) الممتازة (ج) غير العادية (د) الملموسة

٣٥- استثمر أيمن أمواله بشراء سندات للاحتفاظ بها لحين الاستحقاق (لا للمتاجرة بها)، هذا الموقف يشير إلى أن أيمن استثمر في السندات:

(أ) الثابتة الأجل (ب) المتوسطة الأجل (ج) القصيرة الأجل (د) الطويلة الأجل

٣٦- من مزايا الاستثمار في العقار:

(أ) استثمار قصير الأجل (ب) منح مالكة حق المطالبة بالفائدة

(ج) وجود درجة عالية من الأمان (د) عدم الحاجة إلى الصيانة

٣٧- يُعدّ التعلّم الإلكتروني للمحتويات المُعرّبة من الأمثلة على الفرص الاستثمارية في الأردن في قطاع:

(أ) الطاقة المتجددة (ب) السياحة (ج) الصناعة (د) الاتصالات وتكنولوجيا المعلومات

٣٨- جميع العبارات الآتية صحيحة في ما يخص المخاطر الاستثمارية غير النظامية، ما عدا:

(أ) تُسمى المخاطر غير السوقية أو المخاطر الخاصة بالشركة

(ب) لا يقتصر تأثيرها على أداة مالية معينة، أو قطاع محدد

(ج) يمكن الحد من أثر هذه المخاطر عن طريق الانتشار الجغرافي

(د) تنتج من عوامل تتعلق بشركة معينة أو قطاع محدد

٣٩- من مصادر المخاطر الاستثمارية التي تنتج عن عدم اتخاذ التدابير المناسبة في الحالات الطارئة مثل إضرابات العمال، هي مخاطر:

(أ) الإدارة (ب) الصناعة (ج) الرفع المالي (د) التغيّر في أسعار الفائدة

٤٠- يُعدّ إعفاء مدخلات الإنتاج للمشروعات الصناعية والحرفية من الرسوم الجمركية والضريبة العامة على المبيعات، من:

(أ) أهداف هيئة الاستثمار (ب) خدمات النافذة الاستثمارية

(ج) أهداف المناطق التنموية والحرّة (د) المزايا والحوافز التي تضمّنها قانون الاستثمار

٤١- هيئة الاستثمار هي:

(أ) هيئة حكومية مستقلة نشأت بموجب قانون الاستثمار رقم (٣٠) لعام ٢٠١٤ لدعم قطاع الاستثمار

(ب) منطقة حكومية تقع ضمن النطاق الجمركي للمملكة لتشجيع الاستثمار

(ج) نافذة حكومية تضم مُمثّلين عن مختلف الجهات الحكومية لتوفير خدمات للمستثمرين

(د) دائرة حكومية مستقلة نشأت بموجب قانون الاستثمار رقم (٣٠) لعام ٢٠١٦ لتبسيط إجراءات الاستثمار

٤٢- تُسمى المناطق التي توضع فيها البضائع بهدف تعزيز النشاط الاقتصادي للبلد، وتُنشأ قرب الموانئ الرئيسية والمطارات الدولية بالمناطق:

(أ) التنموية (ب) الحرّة (ج) الدولية (د) الصناعية

يتبع الصفحة السادسة

الصفحة السادسة

٤٣- المفهوم الذي تشير إليه عبارة " مجموعة من الأشخاص والأموال يتوافر لها كيان ذاتي مستقل وتهدف إلى تحقيق غرض معين " هو:

- (أ) القوى العاملة (ب) أصحاب العمل (ج) الشخصية الاعتبارية (د) الشخصية القانونية
- ٤٤- كل مما يأتي من شروط شمول العامل إلزامياً بأحكام قانون الضمان الاجتماعي، ما عدا:
- (أ) العمل في منشأة (ب) تسلم أجر من المنشأة
- (ج) العمل في المنشأة بانتظام (د) العمل بتوجيه من مؤسسة الضمان الاجتماعي وبإشرافها
- ٤٥- تقتطع شركة الضياء اقتطاعات شهرية من رواتب عمّالها المشمولين بالضمان الاجتماعي، هذا الموقف يشير إلى مرتكز من مرتكزات قانون الضمان الاجتماعي، هو:

- (أ) إجبارية الادخار (ب) الإلزامية (ج) الشمولية (د) طردية العلاقة
- ٤٦- كل مما يأتي من أنواع الحماية التي يشملها تأمين تقاعد الشيخوخة، ما عدا:
- (أ) حماية العامل من مخاطر فقدانه القدرة على الكسب عند بلوغه سن الشيخوخة
- (ب) الحماية من آثار حالة العجز الطبيعي ومخاطره التي قد يواجهها المؤمن عليه في أي وقت
- (ج) حماية حق الأسرة التي فقدت معيها في العيش بكرامة
- (د) حماية المؤمن عليه الذي نقل اشتراكاته عن ٨٤ اشتراكاً فعلياً
- ٤٧- المدة التي تعتبر شرط من شروط استحقاق راتب اعتلال العجز الطبيعي الدائم الكلي والجزئي، هي التقدم بطلب تخصيص راتب الاعتلال في مدة لا تتجاوز:

- (أ) ٦ أشهر من تاريخ انتهاء الخدمة (ب) ٤ أشهر من تاريخ انتهاء الخدمة
- (ج) ٣ أشهر من تاريخ انتهاء الخدمة (د) ٥ أشهر من تاريخ انتهاء الخدمة

٤٨- يُزاد راتب تقاعد الوفاة الطبيعية بمبلغ مقطوع ويرتبط بالتضخم سنوياً، مقداره:

- (أ) ٣٠ ديناراً (ب) ٤٠ ديناراً (ج) ٥٠ ديناراً (د) ٦٠ ديناراً

٤٩- جميع العبارات الآتية صحيحة في ما يخص حالات عدم صرف بدل التعطل عن العمل كاملاً أو أي جزء منه للمؤمن عليه، ما عدا:

- (أ) عودة المؤمن عليه إلى العمل في مهنة بأجر، أو مزاولته عملاً لحسابه الخاص
- (ب) تقدّم المؤمن عليه للمؤسسة بطلب تخصيص راتب التقاعد المبكر
- (ج) انتهاء تصريح إقامة المؤمن عليه غير الأردني
- (د) مغادرة المؤمن عليه غير الأردني المملكة مدة تقل عن ٤ أيام متصلة

٥٠- الفئة التي يحق لها الاشتراك الاختياري في الضمان الاجتماعي وفق أحكام القانون:

- (أ) الأردني الذي سويت حقوقه باستحقاقه راتب اعتلال العجز (الكلي، والجزئي) الطبيعي الدائم
- (ب) الأردني المؤمن عليه الذي أوقف منه الاقتطاع لأي سبب من دون إكمال السن القانونية
- (ج) الأردني الذي سويت حقوقه باستحقاقه راتب التقاعد المبكر
- (د) الأردني المشمول بأحكام قانون الضمان الاجتماعي بصفة إلزامية

﴿ انتهت الأسئلة ﴾