



إدارة الامتحانات والاختبارات

قسم الامتحانات العامة

امتحان شهادة الدراسة الثانوية العامة لعام ٢٠٢٤

(وثيقة معمّية/محدود)

د س

٣٠ ١

٣٠ ١

مدة الامتحان: ٣٠ د
اليوم والتاريخ: الثلاثاء ٢٠٢٤/٧/٢
رقم الجلوس:

المبحث: العلوم المهنية الخاصة /إنتاج الملابس/ الورقة الثانية، ف٢
الفرع: الاقتصاد المنزلي
اسم الطالب:
رقم المبحث: 302
رقم النموذج: (١)

اختر رمز الإجابة الصحيحة في كل فقرة مما يأتي، ثم ظلّل بشكل غامق الدائرة التي تشير إلى رمز الإجابة في نموذج الإجابة (ورقة القارئ الضوئي) فهو النموذج المعتمد (فقط) لاحتساب علامتك، علماً أنّ عدد الفقرات (٥٠)، وعدد الصفحات (٤).

١- من الإجراءات التي تُنفَّذ ضمن المرحلة الأولى من ضبط المُخطّط الأساسي للبلوزة على الجسم:

- (أ) تحديد الأجزاء في المُخطّط التي تتطلب التعديل
(ب) تحويل المُخطّط للتصميم المطلوب تنفيذه
(ج) تثبيت مسافات الخياطة حول الخطوط جميعها
(د) تقدير كمية القماش اللازمة لتنفيذ التصميم

٢- من العلامات الظاهرة الدالّة على دقّة ضبط وضع الكُمّ عند ارتداء قطعة الملابس، مناسبة طول الكُمّ لـ:

- (أ) طول الفستان
(ب) طول الذراع
(ج) محيط الصدر
(د) محيط العضد

٣- من مواصفات قطعة الملابس المنضبطة على الجسم تمامًا:

- (أ) وجود اتساع في حفرة الرقبة على شكل فجوات
(ب) خطّ الحوض عموديّ على خطّ الذيل
(ج) انطباق خطّ منتصفها على خطّ منتصف الجسم
(د) وجود ثنيات عند خطّي الصدر والحوض

٤- من أشكال عدم مطابقة النموذج الخام للجسم والذي يظهر بانطباق النموذج الخام على الجسم تمامًا ووجود ثنيات ظاهرة فيه، هو:

- (أ) المطاطية
(ب) الضيق
(ج) الاتساع
(د) الفجوات

٥- الإجراءات المُتبع في ضوء العيوب التي تظهر عند ارتداء النموذج الخام تمهيدًا لتحويله، هو:

- (أ) نقل التعديل من النموذج الخام إلى ورق الرسم
(ب) تنفيذ التصميم مباشرة على القماش المراد تفصيله
(ج) تجهيز القماش ومعالجته ضدّ الانكماش
(د) كتابة البيانات على النموذج الخام

• معتمدًا الشكل المجاور لقطعة ملابس بتصميم مُحدّد، أجب عن الفقرات الثلاث (٦)، (٧)، (٨) الآتية:

٦- حُوِّلَت بنسة الكتف في التصميم لعدّة بنسات؛ وذلك لتحويلها إلى:

- (أ) كسرات
(ب) فقسات
(ج) قصّات
(د) غبنات

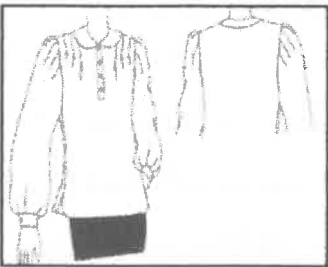
٧- المرّد الذي يظهر في التصميم، هو:

- (أ) القميص
(ب) المنفصل
(ج) السكين
(د) العادي

٨- الإجراءات المُتبع عند رسم إسورة الكُمّ الموضّح في التصميم، هو:

- (أ) زيادة طول الإسورة لطول الكُمّ
(ب) حذف عرض الإسورة من طول الكُمّ

- (ج) زيادة عرض الإسورة لمحيط الرسغ
(د) حذف طول الإسورة من محيط العضد



يتبع الصفحة الثانية

الصفحة الثانية

- ٩- تعتمد خطوط التصاميم والأقمشة والزخارف في ملابس الأطفال على:
- (أ) لون الشعر (ب) شكل الوجه (ج) الوزن (د) الفئة العمرية
- ١٠- المرحلة العمرية التي تتميز بزيادة وزن الطفل ليصبح ضعف وزنه عند الولادة، هي:
- (أ) الطفل الرضيع (ب) (١-٢,٥) سنة (ج) ما قبل الروضة (د) (٢,٥-٤) سنوات
- ١١- من أفضل تصاميم الملابس التي تُسهّل حركة الطفل وزحفه على ركبتيه:
- (أ) الملابس ذات القطعتين (ب) الأوفرهول (ج) فستان إيفازيه واسع (د) التنورة
- ١٢- المرحلة العمرية التي يتساوى فيها قياس الصدر مع قياس الخصر تقريباً، هي:
- (أ) (١-٢,٥) سنة (ب) (٣-٤) سنوات (ج) (٥-٦) سنوات (د) (٦-٨) سنوات
- ١٣- الإجراء المُتبع لمساعدة الطفل على تمييز الأمام من الخلف عند ارتداء قطعة الملابس، هو:
- (أ) تركيب دانتيّل على خطّ الذيل (ب) عمل تطريز من الأمام والخلف (ج) تثبيت الجيوب في الأمام (د) اختيار أقمشة ذات ألوان زاهية
- ١٤- يُراعى عند اختيار أحذية الأطفال، أن تكون:
- (أ) ذات نعل غير مرن (ب) مصنوعة من البلاستيك (ج) مصنوعة من الجلد (د) ذات نعل أملس
- ١٥- من الأمور الواجب مراعاتها عند اختيار القبعات لتغطية رأس الطفل:
- (أ) حجم الرأس (ب) محيط الرقبة (ج) طول القامة (د) طول الكتف
- ١٦- من الأمثلة التطبيقية لتزيين ملابس الأطفال، استعمال:
- (أ) الدانتيل بديلاً للسجاف والمردّات (ب) سحاب بلون مماثل للون قطعة الملابس (ج) غرزة الباصة لتزيين أطراف القماش (د) الأزرار المجدولة بدلاً من العادية
- ١٧- عند استعمال الأبلّيك في ملابس الأطفال يُنصح بـ:
- (أ) عدم الإكثار منها في القطعة الواحدة (ب) الإكثار منها لعمل إمكانية زيادة اتساع (ج) تثبيتها على أطراف القماش (د) عدم كيّ القطعة نهائياً
- ١٨- يتّصف جسم الطفل من عمر سنة إلى سنتين بأنّ نسبة الجزء العلوي من الجسم تكون:
- (أ) أطول من الجزء السفلي (ب) أقصر من الجزء السفلي بمقدار وحدة واحدة (ج) متساوية مع الجزء السفلي (د) أقصر من الجزء السفلي بمقدار وحدتين
- ١٩- تتطوّر نسب جسم الطفل بتقدّم عمره لتصل في عمر ثماني سنوات إلى نسبة:
- (أ) (١-٣,٥) (ب) (١-٤,٥) (ج) (١-٥,٥) (د) (١-٦,٥)
- ٢٠- عند أخذ قياسات الطفل يُفضّل ارتداؤه الملابس الداخلية أو الخفيفة المطابقة للجسم؛ وذلك:
- (أ) لتجنّب أخذ مسافات الخياطة على الورق (ب) للمحافظة على نظافة القماش (ج) لتجنّب زيادة المقاسات نتيجة سُمك ملابسه (د) لتحديد خطّ اتجاه نسيج القماش
- ٢١- تتقارب مقاسات أطفال الفئة العمرية الواحدة إلى حدّ كبير؛ لذا اعتمدت جداول القياسات المعيارية للأطفال على:
- (أ) عمر الطفل إلى جانب حجمه (ب) عمر الطفل إلى جانب طوله (ج) بلد الطفل إلى جانب ثقافته (د) شكل جسم الطفل إلى جانب جنسه

يتبع الصفحة الثالثة

الصفحة الثالثة

٢٢- الهدف من استعمال الأحزمة أو الشيّالات في تصاميم ملابس الأطفال، هو:

- (أ) مساعدة الطفل على تمييز الأمام من الخلف
(ب) التقليل من تكسيم قطعة الملابس
(ج) مطابقة قياس الخصر على الجسم
(د) إخفاء العيوب في قطعة الملابس

٢٣- مقدار عمق بنسّي الأمام والخلف في مُخطّط الأطفال الإناث لعمر أكبر من (٩) سنوات، هو:

- (أ) (٣) سم للخلف و (٤) سم للأمام
(ب) (٢) سم للخلف و (٣) سم للأمام
(ج) (٤) سم للخلف و (٣) سم للأمام
(د) (٤) سم للخلف و (٢) سم للأمام

٢٤- في مرحلة الطفولة المبكرة يظهر زيادة في طول الصدر عن طول الظهر في مُخطّط الأطفال، بسبب بروز:

- (أ) الحوض (ب) البطن (ج) الصدر (د) الظهر

٢٥- أولى خطوات تحويل المُخطّط الأساسي لملابس الأطفال، هي:

- (أ) ضبط المُخطّط الأساسي وملاءمته لجسمه
(ب) نقل المُخطّط الأساسي من الكرتون إلى ورق الرسم
(ج) تثبيت مسافات الخياطة على المُخطّط الورقي
(د) نقل المُخطّط الأساسي من ورق الرسم إلى الكرتون

٢٦- تُحدّد مسافة الخياطة لخطّ حفرة الرقبة في مُخطّط الأطفال بمقدار:

- (أ) (١) سم (ب) (٢) سم (ج) (٣) سم (د) (٤) سم

٢٧- توجي القصّات الطولية في ملابس الأطفال ب:

- (أ) الامتلاء والحيوية (ب) العرض والاتزان (ج) الطول والرشاقة (د) الطول والامتلاء

٢٨- الغرزة المستعملة لتنفيذ أشكال التحويل بالزّم لإضفاء التأثير الجمالي في قطعة ملابس الأطفال، هي:

- (أ) عش البلبيل (ب) السراجة المائلة (ج) اللفة (د) البطانية

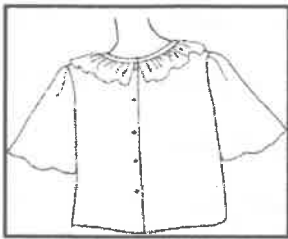
٢٩- الهدف من ثني القماش بالطريقة المناسبة قبل توزيع أجزاء المُخطّط عليه، هو:

- (أ) تسوية حافات القماش
(ب) توفير أكبر قدر ممكن من القماش
(ج) الحدّ من تنسيل القماش
(د) نقل علامات الخياطة على طبقتي القماش

٣٠- المرحلة التي يتم فيها تصحيح الورب في قطعة القماش قبل البدء بعملية التفصيل، هي:

- (أ) وصف التصميم (ب) تحديد اتجاه النسيج (ج) نقل علامات الخياطة (د) تجهيز القماش

● مُعتمداً الشكل المجاور لقطعة ملابس طفل بتصميم مُحدّد، أجب عن الفقرات الأربع (٣١)، (٣٢)، (٣٣)، (٣٤) الآتية:



٣١- شكل حفرة الرقبة الظاهرة في التصميم:

- (أ) بحرية (ب) دائرية (ج) بيبي (د) شال

٣٢- نُظّفت حافتا حفرة الرقبة والكشكش معاً بوساطة:

- (أ) شريط ورب (ب) غرزة الحبكة (ج) شريط دانتييل (د) ثني الحافة

٣٣- الاسم الذي يُطلق على شكل الكَمّ الظاهر في التصميم، هو:

- (أ) ركلان (ب) وطواط (ج) جابونيز (د) كلوش

٣٤- العملية التي يمكن تنفيذها في أثناء عملية تجميع أجزاء التصميم وخياطته، أو بعد الانتهاء من خياطته، هي:

- (أ) زخرفة التصميم (ب) تركيب السحاب (ج) تنفيذ الدرزة المدعمة (د) تجهيز المرّد

يتبع الصفحة الرابعة

الصفحة الرابعة

٣٥- القماش الذي يُفضّل تعاكس قطع المُخطّط فيه عند قصّه، هو قماش:

(أ) نو وير (ب) سادة (ج) برسوم ذات اتجاه واحد (د) مخمل

٣٦- يُعدّ تنظيف حافات أجزاء قطعة الملابس وضبط جودة التفصيل من مراحل:

(أ) تجهيز أجزاء قطعة الملابس وتجميعها (ب) توزيع أجزاء المُخطّط على القماش
(ج) نقل علامات الخياطة بالطريقة الصحيحة (د) إجراءات إعداد القماش للتفصيل

٣٧- عند تنفيذ غبنة في ذيل الفستان لإمكانية عمل زيادة اتساع للنمو يُراعى:

(أ) عمل الغبنة أسفل خطّ ثنية الذيل (ب) درز الغبنة بغرزة قصيرة
(ج) ظهور الغبنة على الوجه الصحيح للفستان (د) عدم إضافة سُمْك زيادة

٣٨- من الأمور الواجب مراعاتها عند عمل غبنة في طول خصر الفستان:

(أ) زيادة طول بنسة الخصر (ب) عمل درزة طائفة في مسافة الخياطة
(ج) تقصير طول بنسة الخصر (د) عمل الغبنة قبل تركيب السحاب

٣٩- الإجراء المناسب لإخفاء تغيّر لون قماش قطعة الملابس عند خطّ الثنية بعد فكّها:

(أ) تركيب شريط ورب عند خطّ الذيل (ب) تنظيف الحافة بالدرزة المستقيمة
(ج) كيّ خطّ الثنية قبل فكّها (د) عمل تطريز عند خطّ الثنية

٤٠- من الطرق المُتبعة لتثبيت قطع الأبلّيك على أماكن محدّدة في قطع الملابس، هو تثبيتها بـ:

(أ) غرزة الباصة (ب) الدرزة المدعمة (ج) غرزة الزكراك (د) الدرزة المترابطة

• ضع إشارة (✓) أمام العبارة الصحيحة، وإشارة (x) أمام العبارة الخطأ، ثمّ ظلّل بشكل غامق الدائرة التي تشير إلى رمز الإجابة في نموذج الإجابة (الدائرة ذات الرمز (أ) للتعبير عن الصواب والدائرة ذات الرمز (ب) للتعبير عن الخطأ):

- ٤١- () يتكوّن المُخطّط الأساسي العلوي من ثلاثة أجزاء: (الأمام، الخلف، الكُم).
- ٤٢- () الهدف من كتابة البيانات على المُخطّط تسهيل قصّه وخياطته.
- ٤٣- () تتوافر الجوارب بعدّة أطوال، ومنها ما يصل إلى الخصر (الكولون).
- ٤٤- () تختلف أجزاء المُخطّط الأساسي للكبار عن المُخطّط الأساسي للصغار من حيث الشكل.
- ٤٥- () التحوير بالتوسيعات (إيفازيه) لا يُستعمل في فساتين ملابس الأطفال.
- ٤٦- () يمكن إضافة قيمة الكسرات على الورق عند تحوير المُخطّط الورقي أو على القماش مباشرة.
- ٤٧- () تُنفذ الدرزة المُدعّمة على خطّ الجنب المستقيم.
- ٤٨- () يُقصّ القماش حول قطع المُخطّط الصغيرة أولاً.
- ٤٩- () تُجهّز قطع ملابس الأطفال بمواصفات محدّدة لإمكانية تكبيرها.
- ٥٠- () يُمكن استخدام غرزة اللقطة لتثبيت قطع الترقيع في مكان الركبة البالية للبنطلون.