

بسم الله الرحمن الرحيم

إدارة الامتحانات والاختبارات
قسم الامتحانات العامة٢
1313-9
٣

امتحان شهادة الدراسة الثانوية العامة / الدورة الصيفية لعام ٢٠٠٩

(وثيقة محمية)

مدة الامتحان : ٠٠ : ٠٠ : ٣٠

اليوم والتاريخ : الثلاثاء ٢٣ / ٦ / ٢٠٠٩

المبحث : علوم الأرض والبيئة / المستوى الثالث

الفرع : العلمي

ملحوظة : أجب عن الأسئلة الآتية جميعها وعددها (٥)، علماً بأن عدد الصفحات (٤).

السؤال الأول (٢٢ علامة)

(٣ علامات)

(أ) ابتكر هيبارخوس نظاماً للدلالة على شدة الإضاءة الظاهرية للنجوم.

١- ما المقصود بشدة الإضاءة الظاهرية؟

٢- اذكر عاملين تعتمد عليهما شدة الإضاءة الظاهرية.

(٥ علامات)

(ب) يُمثل الشكل المجاور العلاقة بين طول موجة الذروة ودرجة الحرارة لنجمين (أ ، ب)،

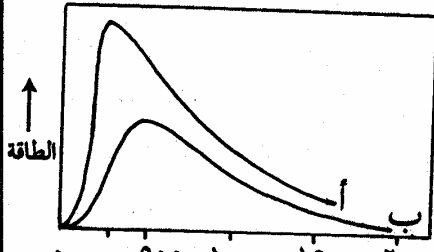
ادرسه ثم أجب عما يأتي:

١- ما الطول الموجي لقمة حزمة الإشعاع لكل من النجمين (أ ، ب)؟

٢- أي النجمين (أ) أم (ب) درجة حرارته السطحية أعلى؟

٣- إذا كان كل من النجمين (أ ، ب) متساويان في الحجم،

أي منهما أقل سطوعاً؟



الطول الموجي (نانومتر)

٤- إذا كان القدر الظاهري للنجم (أ) = ٢ والقدر الظاهري للنجم (ب) = ١ أي النجمين أبعد عنا؟

الظاهر للنجم (ب) = ١ أي النجمين أبعد عنا؟

(٧ علامات)

ج- ما نوع حدود الصفائح المسببة لكل من المظاهر الجيولوجية الآتية:

١- جبال الهيمالايا. ٢- البحر الأحمر. ٣- صدع البحر الميت.

٤- سلسلة جبال زاغروس. ٥- أخدود بيروتشيلي. ٦- جزر اليابان.

٧- ظهر المحيط الأطلسي.

د- يُمثل الشكل المجاور العلاقة بين درجة الحرارة ودرجة الانصهار للمادة مع العمق في نطق (٧ علامات)

الأرض الرئيسية، ادرسه ثم أجب عما يأتي:

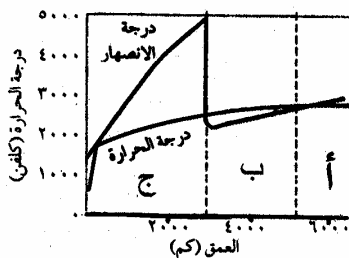
١- بماذا تفسر الزيادة المفاجئة في معدل درجة الحرارة

من سطح الأرض وحتى عمق ١٠٠ كم؟

٢- سمّ كل من النطق ب ، ج : من عمق (٣٥ - ٢٨٩٠) كم

٣- تكون الحالة الفيزيائية في النطاق (أ) صلبة على الرغم

من الارتفاع الكبير في درجة الحرارة، فسر ذلك.



يتبع الصفحة الثانية ...

الصفحة الثانية

السؤال الثاني: (٢٣ علامة)

(١١ علامة)

| الرقم | رمز المجرة | سرعة ابتعادها كم/ث |
|-------|------------|-----------------------|
| ١ | Sa | ٨٥٠٠ |
| ٢ | SBb | ٧٧٠٠ |
| ٣ | E3 | ١٢٠٠٠ |
| ٤ | E7 | ٩٠٠٠ |

(أ) يبين الجدول المجاور رموزاً لأربع مجرات وسرعة تباعدها عنا،

أدرسه ثم أجب عما يأتي:

١- أي المجرات أكثر انزياحاً نحو اللون الأحمر؟

٢- ما رمز المجرة الأبعد عنا؟

٣- أي المجرات لها أكبر شدة إضاءة ظاهرية؟

٤- رتب المجرات تصاعدياً حسب الغازات والأغبرة بين نجومها

٥- احسب القدر المطلق للمجرة (SBb) إذا علمت أن قدرها

الظاهري (١٠). (ثابت هبل = ٧٧ كم / ث . مليون فرسخ فلكي)

(٦ علامات)

(ب) اعتماداً على دراستك لجيولوجية الأردن، فسر ما يأتي:

١- تكوين بحيرات عدة مثل البحر الميت وبحيرة الأزرق.

٢- ترسيب الفوسفات والصخر الزيتي في بعض مناطق الأردن.

٣- تكشف صخور الغرانيت في منطقة العقبة على الرغم من كونها صخوراً نارية جوفية.

(٤ علامات)

(ج) في أثناء المسح الجيوكيميائي لمنطقة يتكشف فيها صخر رسوبي بحوي شواهد على

وجود النحاس، أخذت القيم التي تمثل النسبة المئوية لتركيز النحاس في ثلاثة مواقع

كما هو موضح في الجدول المجاور، علماً بأن قيمة العتبة لخام النحاس ٠,٧٨٥ %

أدرسه ثم أجب عما يأتي:

١- ما رمز الموقع الذي يوجد فيه خام النحاس بتركيز اقتصادي مبيناً السبب؟

٢- ما رمز الموقع الذي يوجد فيه عنصر النحاس بتركيز غير اقتصادي؟

٣- إذا أخذت العينات من منطقة ما على مسافات متساوية البعد دون النظر

إلى نوع الصخر، ماذا تسمى هذه الطريقة.

(٤ علامتان)

(د) كيف استطاع العلماء تحديد موقع القارات باستخدام المغناطيسية القديمة؟

السؤال الثالث: (٢٣ علامة)

(أ) من مبادئ التأريخ النسبي، مبدأ تعاقب الحياة. ١- ما اسم العالم الذي وضع هذا المبدأ؟ (٦ علامات)

٢- اذكر نص هذا المبدأ.

٣- اذكر ثلاث فوائد لهذا المبدأ في علم الجيولوجيا.

(١٠ علامات)

(ب) يبين الشكل المجاور تعاقبات لصخور رسوبية واندفاعات نارية (س، ص، ص)

وتراكيب جيولوجية، أدرسه ثم أجب عما يأتي:

١- اذكر التعاقبات الرسوبية. ٢- ما نوع سطح عدم التوافق (هـ)؟

وبماذا يختلف بمراحل تشكله عن سطح عدم التوافق (و)؟

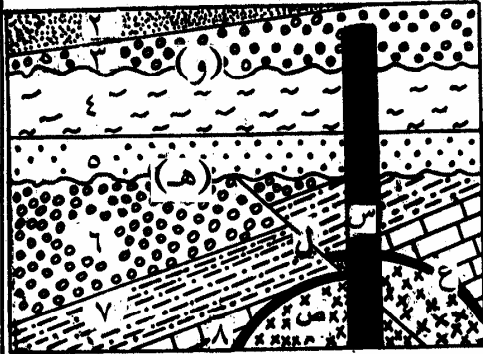
٣- رتب الأحداث الجيولوجية التالية من الأقدم إلى الأحدث:

(٨، ص، س، ل، ٣).

٤- إذا كان عمر القاطع (س) ١٥ مليون سنة وعمر

الطبقة (٤) ٢٠ مليون سنة، ما العمر المطلق للطبقة (٣)؟

٥- هل يُعد السطح (ع) سطح لا توافق؟ ولماذا؟



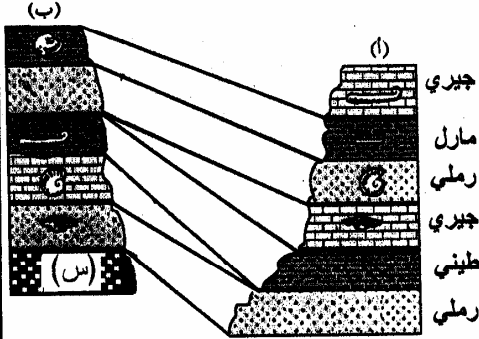
يتبع الصفحة الثالثة ...

الصفحة الثالثة

- (ج) قارن بين فرضية انجراف القارات ونظرية حركية الصفائح من حيث:
 ١- القوة المحركة. ٢- الأجزاء المتحركة.
 (د) تظهر السماء وقت غروب الشمس وشروقها باللون الأحمر. فسر ذلك. (٣ علامات)

السؤال الرابع: (٢٠ علامة)

- (أ) يمثل الشكل المجاور مقطعين صخريين لطبقات رسوبية والصخر الناري (س)، أجريت بينهما (٥ علامات) المضاهاة، ادرسه ثم أجب عما يأتي:



- ١- ما نوع المضاهاة في الشكل؟
 ٢- ما اسم الطبقة الرسوبية الأقدم؟
 ٣- ما نوع الطبقات الرسوبية المفقودة في المقطعين؟
 ٤- كم عدد الطبقات الرسوبية التي ترسبت في المنطقة؟
 ٥- ما عدد سطوح عدم التوافق؟

- (ب) يُعد الإشعاع الأرضي إحدى طرائق تخلص سطح الأرض من الطاقة الإشعاعية الزائدة. (٥ علامات)

١- وضّح آلية حدوث هذه الطريقة.

٢- اذكر ثلاث طرائق أخرى يتخلص منها الإشعاع الأرضي من الطاقة الزائدة.

- (ج) يمثل الشكل المجاور خرائط توضح الجغرافية القديمة لمنطقة ما، في أزمنة جيولوجية مختلفة، (٥ علامات)

ادرسه ثم أجب عما يأتي:

١- ماذا حدث للبحر في الفترة ما بين

(١٤٠ - ٤٠) مليون سنة؟

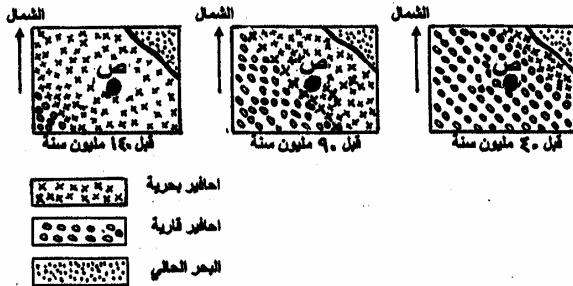
٢- أي الأحافير (أمونيت، خنشار) يمكن

وجودها في الطبقات الصخرية عند النقطة

(ص) قبل (١٠٠) مليون سنة؟ ولماذا؟

٣- كيف تفسر عدم وجود أحافير التريلوبيت

في الطبقات الصخرية؟



- (د) من طرائق الاستكشاف الجيولوجي غير المباشر؛ الاستشعار عن بعد. (٥ علامات)

١- على ماذا تعتمد تقنية الاستشعار عن بعد؟

٢- اذكر طرائق معالجة مصورات الأقمار الصناعية.

٣- ما المعلومات التي توفرها مصورات الأقمار الصناعية؟

يتبع الصفحة الرابعة ...

الصفحة الرابعة

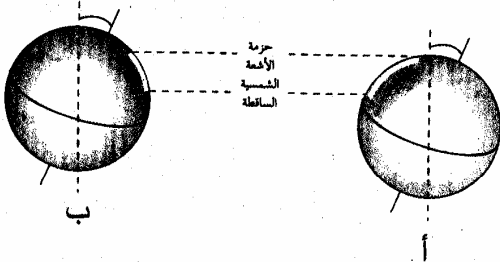
السؤال الخامس: (٢٢ علامة)

(٣ علامات)

(أ) تُعد التغيرات المدارية من العوامل المؤدية إلى تغير مناخ سطح الأرض على نحو شبه دوري، اذكر ثلاثاً من هذه التغيرات.

(٥ علامات)

(ب) يمثل الشكل المجاور موقع الأرض واتجاه ميل محورها بالنسبة للشمس في أوقات مختلفة من السنة، ادرسه ثم أجب عما يأتي:



١- أي الموقعين (أ) أم (ب) تكون فيه

زاوية سقوط الأشعة أكبر؟

٢- أي الموقعين (أ) أم (ب) يتعرض

لتدفق إشعاعي أكبر؟

٣- ما الفصل السائد في النصف الشمالي

للكرة الأرضية في الموقع (أ)؟

٤- ما قيمة ميل محور دوران الأرض عن العمود المقام على المستوى الذي تدور فيه؟

٥- في أي الموقعين تكون فيه الأرض أبعد ما يمكن عن الشمس؟

(ج) يتكون هذا الفرع من (٧) فقرات، لكل فقرة أربع إجابات، واحدة منها فقط صحيحة. انقل إلى دفتر إجابتك رقم الفقرة ورمز الإجابة الصحيحة لها على الترتيب:

(١٤ علامة)

١- الآلية التي يتصخر بها الخشب:

أ. الإحلال أو الاستبدال

ب. الحفظ الكامل

ج. التشرب بالمعدن

د. التفحيم

٢- يمكن تأريخ الصخور الرسوبية التي تحوي معدن الغلوكونيت بطريقة:

أ. C - N

ب. U - Pb

ج. K - Ar

د. Rb - Sr

٣- يسمى الجزء الذي سمكه (١٥٠ كم) في باطن الأرض والذي يقع عند عمق ١٠٠ - ٢٥٠ كم بـ:

أ. الغلاف اللدن

ب. نطاق السرعة المنخفضة

ج. الغلاف الصخري

د. الستار السفلي

٤- الظاهرة التي تعد دليلاً على تيارات الحمل في الغلاف اللدن:

أ. الانقلابات المغناطيسية

ب. التدفق الحراري

ج. صدوع التحويل

د. النشاط الزلزالي

٥- اصغر الفترات الزمنية الجيولوجية:

أ. حقبة

ب. عصر

ج. دهر

٦- إذا زادت الكتلة المتبقية في مركز نجم منفجر على ثلاثة أضعاف كتلة الشمس فإنه يتحول إلى:

أ. نجم تتابع رئيس

ب. نجم نيوتروني

ج. ثقب أسود

د. قزم أبيض

٧- تقل أعمار الصخور البازلتية المكونة لقاع المحيط عند:

أ. الاقتراب من انطقة الطرح

ب. الابتعاد عن ظهر المحيط

ج. الاقتراب من ظهر المحيط

د. الاقتراب من القارات

انتهت الأسئلة

بسم الله الرحمن الرحيم
امتحان شهادة الدراسة الثانوية العامة لعام ٢٠٠٩ (الدورة الصيفية).
صفحة رقم (١)



وزارة التربية والتعليم
ادارة الامتحانات والاختبارات
قسم الامتحانات العامة

المبحث : علوم الأرض والبيئة / ٢٢
الفرع : العلمي

مدة الامتحان : $\frac{٥}{١٤}$
التاريخ : ٢٠٠٩ / ٦ / ٢٤

| رقم الصفحة في الكتاب | الإجابة النموذجية: |
|-------------------------|--|
| | السؤال لأدول : (٢٢) علامه |
| ١١ | ٢) ١- المجموع الكلي للطاقة الواصلة من النجم الى عين المرصد ① |
| | ٣) ٢- ١) سطوع النجم ، القدرة الاستيعابية ① |
| ١٤ | ٣) ٣- المسافة ، البعد عن الأرض ، ① |
| ١٩ | ٤) ١- النجم P = ٢٥ - ٢٧ ناوسير ، نجم N = ٥٠٠ ناوسير ① |
| | ٥) ٢- النجم P ① ، ٣- النجم N هو الأقرب ① |
| | ٤- النجم P ① |
| ١٤٩ | ٦) ١- تقاربه ① ، ٢- تقاربه ① ، www.awa2el.net ① |
| ١٥٠ | ٦) ٢- تقاربه ① ، ٣- تقاربه ① |
| ١٥٢ | ٣- هابنة ، كوكبية ① ، ٤- تقاربه ① |
| ١٤٢ | ٤- تقاربه ① |
| | ٧) ١- يعود لسبب الى (ادمبردنظائر شعه) |
| ١٤٩ | ٧) ١- النشاط الإشعاعي التي منور لبقته لأرضيه . ① |
| ١٤٤ | ٣- دقاصية الفلوان الهجري ① |
| | ٣- تقاربات الحمل القادمة من البحار ① |
| ١٤٧ | ٤- ن اللب ، خارجي ① ، ٥- السمار ① ، ٦- السمار الهجري والشمس ① |
| | ٣- لوجود الضغط الكبير الذي يحول دون انصهار المادة وتحويلها الى الحاله السائمه . ⑤ |

| رقم الصفحة في الكتاب | السؤال الثاني (٤٣) |
|-------------------------|---|
| ٢٥ | أي إجابته الى الرسم أو الخريطة ① E3 - 1 (P) |
| | ① E3 - c |
| | ② SBb - 3 |
| | ⑤ SBb, Sa, E7, E3 - 4 |
| ٢٧ | بدائل SBb, Sa, E7, E3 ← (اد اذارتين الاربعة) |
| | ① $E = 100 \times \frac{70}{100} = 70$ - $E = 100 \times \frac{100}{100} = 100$ البدائل اذ ا الخطأ في إيجاد المساحة (ف) يأخذ صفر الجواب = 100 مطلوب من سطح = 100 من سطح ① |
| ١٦ | دلائل بسبب عم القرب ① $39 = 0 + 0 - 0$ لوف ① اد اذ ا كانت الاربعة |
| | ① $10 = 0 + 0 - 0$ لو ① خطا في تخمير علامة الجواب اد اذ ا كانت نفس القصة |
| | ① $10 = 10 - 0$:: $39 = 39 - 0$ |
| ١٨٤ | ① ١- تعرض المنطقه لعمليات رفع أدق الى نقطة ملازمه لوجوده في مناطق منخفضة اقلت بالمياه كما ظهر على فترات محدوده . www.awa2el.net |
| ١٨٢ | ٢- وجود الارودن ضمن منطقة السيارات لصاعده الغنية ① |
| ١٧٨ | بالمنفور، المواد لصبوبه لها جمه عن مخلفات لها تلك الجوده لاداه |
| ١٧٩ | ٣- تعرض لمنطقه جنوبه لعمليات رفع ثم تبعا لعمليات حفر وتعبه ① ① |
| ١٦٨ | ٤- ا- ب لان النسبة اكبر من قيمه الغنيه ضمن لشم لصبوبه الساوه |
| ١٦٩ | ٢- ج، ا أي منهما صحيح |
| ١٧٠ | ٣- د صحيح ① لتفصيل |
| ١٢٦ | د- من خلال تحديد دائرة العرض التي تكون عندها لصفحه أي موقع القاره بناءً على مقدار الميل المقاصبه للمعادن المقاصبه في (صنوبر القديمه) ① بدلية بناءً على ميل الدوره المقاصبه لشم الاثمه |

صفحة رقم (٣)

| رقم الصفحة في الكتاب | السؤال الثالث (٤٣) علامه | | | | | | | | | |
|----------------------|---|------------------|---------------|--|------------------|-----------------------|---------------|-----------------|----------------|--------------|
| ٩٠ | ١- ولعمركم كيف ① ٢- كل طبقة أو مجموعة طبقات من الصخور الرسوبية تحتوي على أحافير محددة من الحيوانات أو النباتات، تختلف عن تلك الموجودة في الطبقات الأقدم والأحدث. ① | | | | | | | | | |
| ٨٢ | ٣- تحديد الحمار لصخور وترتيبها زمنياً. ① لا تعرف سطح عدم التوافق ① إذا ظهر أيضا هاهنا الصخور ① لا النقيب عن التراتيب المعدنية والبياد والنقطه ① ١- (٦، ٧، ٨)، (٤، ٥)، (٢، ٣) ① ٢- (١٥-١٠)، (١٠-٥) ① | | | | | | | | | |
| ٨٤ | ٤- سطح عدم توافق زاوي ① ان طبقات لقدمه تعرضت لسليل الطين ① | | | | | | | | | |
| ٨٧ | ٥- ٨، ٧، ٤، ٣، ٢، ١ ① ٦- ما بين (١٥ - ٥) ما يوجد سنه ① | | | | | | | | | |
| ٨٩ | ٧- لا ، لان (www.egyptian.gov.net) من لغات (٨، ٧، ٦، ٨) ① إذا كنت لانه اصرت غرابة كما بينا في ① إذا كنت معهم الدوله ① | | | | | | | | | |
| ١٢٢ | ٨- <table border="1" style="display: inline-table; vertical-align: middle;"> <tr> <td>الاجزاء المتحركه</td> <td>القوة المحركه</td> <td></td> </tr> <tr> <td>القشره القاريه ①</td> <td>قوة جذب القمر للارض ①</td> <td>الاجزاف لقاري</td> </tr> <tr> <td>الغلاف الصخري ①</td> <td>تيارات الحمل ①</td> <td>حركيه لصناعه</td> </tr> </table> أو الدفع والحب (الاصطدمه) ① | الاجزاء المتحركه | القوة المحركه | | القشره القاريه ① | قوة جذب القمر للارض ① | الاجزاف لقاري | الغلاف الصخري ① | تيارات الحمل ① | حركيه لصناعه |
| الاجزاء المتحركه | القوة المحركه | | | | | | | | | |
| القشره القاريه ① | قوة جذب القمر للارض ① | الاجزاف لقاري | | | | | | | | |
| الغلاف الصخري ① | تيارات الحمل ① | حركيه لصناعه | | | | | | | | |
| ٥٨ | ٩- عند شربه لستس او غروبها تكون اشعتها موازيه للارض تقريبا ① فتقترنه ① التي تقترن لا شفه تكون كبيره لدرجة يصعب فيها لصف ضايقه ① من لاشفه كافة الاطوال باستثناء اللون الاحمر. ① | | | | | | | | | |

صفحة (٤)

| رقم الصفحة في الكتاب | الظلال الرابع (٢٠) |
|----------------------|---|
| ٩٣ | ٢٤) ١- رضا هاه صخره ① |
| ٩٤ | ٥) ٢- الحجر الرملي ① |
| | ٣- الحجر الجيري ① |
| | ٤- ٧ طبقات ① |
| | ٥- ٣ طوع ① |
| ٦١ | ٢٥) ١- ليغيه سطح الارض نتيجة امتصاصه لاشعه باقعه منبع الدموع الطوية تحت الحرارة الى الاعلى فتتصهرها غازان ليرفده هزئيا في الغلاف الجوي. مما يسبب لهم في فقدان الارض لطاقتها وارتفاع درجة حرارة الغلاف الجوي. |
| | ٢- ٥. ٤ التوسيل ① |
| | ٣- ٥. ٤ التوسيل ① |
| | ٤- ٥. ٤ التوسيل ① |
| ٧٤ | ٢٦) ١- الخسار (ترجع) الى www.awazel.net ① |
| ٧٥ | ٢٧) ٢- ٥. ٤ التوسيل ① لان من كانت مغارة بالحجره عند لفته |
| ١١١ | ٢٨) ٣- ٥. ٤ التوسيل ① لان عمر الترابيوسيت بعد الى حقه كجاء لفته ① عمرها اكثر من ١٤ مليون سنة |
| | ٢٩) ١. ٥. ٤ التوسيل ① لان من كانت مغارة بالحجره عند لفته |
| ١٦٥ | ٣٠) ١. ٥. ٤ التوسيل ① لان من كانت مغارة بالحجره عند لفته |
| | ٣١) ١. ٥. ٤ التوسيل ① لان من كانت مغارة بالحجره عند لفته |
| | ٣٢) ١. ٥. ٤ التوسيل ① لان من كانت مغارة بالحجره عند لفته |
| | ٣٣) ١. ٥. ٤ التوسيل ① لان من كانت مغارة بالحجره عند لفته |
| | ٣٤) ١. ٥. ٤ التوسيل ① لان من كانت مغارة بالحجره عند لفته |
| | ٣٥) ١. ٥. ٤ التوسيل ① لان من كانت مغارة بالحجره عند لفته |
| | ٣٦) ١. ٥. ٤ التوسيل ① لان من كانت مغارة بالحجره عند لفته |
| | ٣٧) ١. ٥. ٤ التوسيل ① لان من كانت مغارة بالحجره عند لفته |
| | ٣٨) ١. ٥. ٤ التوسيل ① لان من كانت مغارة بالحجره عند لفته |
| | ٣٩) ١. ٥. ٤ التوسيل ① لان من كانت مغارة بالحجره عند لفته |
| | ٤٠) ١. ٥. ٤ التوسيل ① لان من كانت مغارة بالحجره عند لفته |

| رقم الصفحة في الكتاب | السؤال الخامس. (٢٢) | |
|----------------------|---|-----------|
| | ١- تغيير شكل مدار الأرض حول الشمس . بهيكل: $\frac{1}{2} \sin 2\epsilon$ - $\frac{1}{2} \sin 2\epsilon$ $\frac{1}{2} \sin 2\epsilon$ | |
| | ٢- تغيير زاوية ميل محور دوران الأرض مع الزمن . | |
| | ٣- تغيير انحناء ميل محور دوران الأرض مع الزمن . | |
| ٥٤ | ١- P | ① |
| | ٢- ب | ① |
| | ٣- $\frac{1}{2} \sin 2\epsilon$ | ① |
| | ٤- $\frac{1}{2} \sin 2\epsilon$ | ① |
| | ٥- ب | ① |
| ٧٠ | ١- التوصيل أو كـ سندان | (P) (٢٢) |
| ١٠٤ | K-Ar | (ع) (٢٢) |
| ١٢٦ | نظامه لدرجة المنخفضة . | (U) (٢٢) |
| ١٢٨ | www.awa2el.net | (ب) (٢٢) |
| ١٠٨ | هين | (>) (٢٢) |
| ٢٧ | تفتت اسود | (P.) (٢٢) |
| ١٤٢ | الاقتراب منه ظهر لمع | (ع.) (٢٢) |
| | * اذا كنت الطالب ارفع صمغى ولاهانه خفا ياخذ لعلاه | |
| | * اذا كنت الطالب ولاهانه فقط وكان صمغى ياخذ لعلاه | |
| | * اذا كنت الرفع خفا ولاهانه صمغى ياخذ صمغى | |

السؤال الأول :-

٢) بديل :- مقدار الطاقة الإشعاعية الواصلة التي ردها المرصود ردها ^{بالتجيم} لمصدرها
بحيث أنه يكون يعرف بالملح .

ب) ٢٥٠ — ٢٧٥ الرقم لوصف يكتفي

٢) ١- تصادم أو تصادم ٢ - بنادق ٣ - ممانعة
٤ - تصادم ٥ - طرح ٦ - طرح
٧ - بنادق

د) ١- نقطة واحدة تكتفي بالتميز ^{www.awazel.net} ٣ علامات

٢ - كلمة الضغط تكتفي

السؤال الثاني

- (P) ١- لو كتب المرء (٣) صحيح اربعة اصبحة
٢- ~ ~ ~ ~ ~
٣- ~ ~ ~ ~ ~ (٤)

- (ب) ١- علامة عد الرفع وعلامة عد مكسفة
٢- لو كتب نغور اذوا وعضيه ياخذ علامة

(ع) الترسل اذوا

٢- P اذ ع صحيح

www.awa2el.net

٣- تفصيلي

(د) →

السؤال الثالث

(أ) ٣ - ياخذ لعلان ٢٠٠ ريال في أول ٣ ساعات ~~الدراسة~~

(ب) ٣ - أي طرف غير لعلان .

٤ - أي طرف لا يسير ١٥ - ٢٠

(ج) القوة المحركة للصانع يدك نظرياً لا بد والسبب

السؤال الرابع

(ح) ليس بالضرورة كتابة الاجابة www.awa2el.net ولعلان سار من الإبحار

(٣) لأنه الترابيوت القرضت في الإبحار هي كسب القديمة
وتمثل هيبة كسب القديمة .

(د) لعلان يد سار تفيد نقداً للطائفة للبريقاً صلب
المصلحة أو لنفك عنه لإجرام المراد دياره