



امتحان شهادة الدراسة الثانوية العامة لعام ٢٠١٤ / الدورة الشتوية

(ورقلة محمية/محدود)

مدة الامتحان: ٠٠ ٠٠ ٠٠

اليوم والتاريخ: الأحد ٢٠١٤/١/١٢

المبحث: العلوم الحياتية / المستوى الثالث

الفرع: العلمي والتعليم الصحي

ملحوظة: أجب عن الأسئلة الآتية جميعها وعددها (٥)، علماً بأن عدد الصفحات (٤).

السؤال الأول: (٢١ علامة)

أ) تعني الطفرة ظهور اختلافات أو صفات جديدة في النسل لم تكن موجودة في الآباء، والمطلوب: (٥ علامات)

١- صنّف الطفرات الآتية التي تؤثر في تركيب الكروموسوم إلى طفرات تحدث في الكروموسوم نفسه،

أو طفرات تحدث بين كروموسوم وآخر:

- طفرة إضافة - طفرة فقد - طفرة انقلاب

٢- حدّد سبب حدوث كلٍّ من الاختلالات الوراثية الآتية عند الإنسان: - متلازمة داون - فينل كيتونيوريا

ب) يُمثّل الجدول المجاور مسافات بين أربعة جينات مرتبطة على الكروموسوم نفسه لخريطة جينية،

والمطلوب: (٥ علامات)

www.awa2el.net

جينات	G	R	S	Y
G	-	٢٥		١٩
R	٢٥	-	٢٦	
S		٢٦	-	٢٠
Y	١٩		٢٠	-

١- ما نسبة الارتباط بين الجين (Y) والجين (G) ؟

٢- ما نسبة تكرار العبور بين الجين (S) والجين (R) ؟

٣- كم وحدة خريطة جينات يبعد الجين (S) عن الجين (G) ؟

٤- ما ترتيب الجينات المذكورة على طول الكروموسوم ؟

ج) تُستخدم بصمة (DNA) حالياً في مجال تعرف الأشخاص أو تحديد هويتهم، والمطلوب: (٥ علامات)

١- بماذا تتّصف قطع (DNA) التي يتم الحصول عليها بواسطة إنزيمات تقطيع ؟

٢- ماذا يظهر عند تصوير المادة الهلامية بالأشعة السينية ؟

٣- على ماذا يعتمد البعد الذي تتحركه قطع (DNA) في المادة الهلامية المعرضة لتيار كهربائي ؟

د) تحدث في النباتات عمليات حيوية مختلفة تضمن استمراريتها بقائها، والمطلوب: (٦ علامات)

١- نتبّع تغيير الماء لمساره بين ممرات النقل الجانبي داخل الجذر في الحالات الآتية:

- وجود شريط كاسبري. - انتقال الماء في الأسطوانة الوعائية.

٢- ما دور كل من العمليتين الأتيتين في نقل الغذاء الجاهز في اللحاء حسب فرضية التفق للضاغط:

- النقل النشط - الخاصية الأسموزية

٣- ما سبب وجود قوّة تلاحق بين جزيئات الماء وجدران أوعية الخشب الضيقة ؟

الصفحة الثانية

**السؤال الثاني : ( ٢٢ علامة )**

أ ) جرى تلقيح بين نباتين، فكانت الأفراد الناتجة من حيث صفتي طول الساق ولون الأزهار كما يلي:

(٦) طويلة حمراء ، (١٢) طويلة زهرية ، (٦) طويلة بيضاء.

(٦) قصيرة حمراء ، (١٢) قصيرة زهرية ، (٦) قصيرة بيضاء.

فإذا رمز لجين الطول (T) وجين القصر (t) ، وجين اللون الأحمر (R) وجين اللون الأبيض (W)،

والمطلوب: (٥ علامات)

١- ما الطرز الجينية والشكلية لكل من النباتين الأبوين للصفاتين معاً ؟

٢- ما احتمال ظهور نباتات طويلة الساق زهرية الأزهار من بين جميع النباتات الناتجة ؟

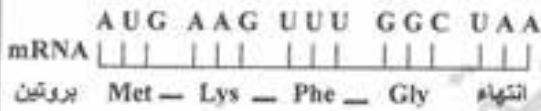
ب) يُمثل الشكل المجاور نتائج طفرة على السلسلة الأصلية من جزيء mRNA ،

والمطلوب:

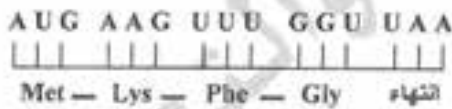
١- ماذا يُسمى هذا النوع من الطفرات الجينية ؟

٢- ما تأثير هذه الطفرة في البروتين الناتج عنها ؟

فسر إجابتك.



↓ طفرة



www.awa2el.net

ج) حدّد وظيفة (وظائف) كلّ مما يأتي:

١- القرنية في العين.

٢- غشاء الكوة المستديرة في الأذن.

٣- العقدة الجيبية الأذينية (صانع الخطو) في القلب.

٤- بروتين (ج) في الغشاء البلازمي للخلية الهدف للهرمونات الذائبة في الماء.

٥- بروتين أنجيوتنسين II في تنظيم ضغط الدم وحجمه في جسم الإنسان.

د) يُمثل الشكل المجاور التغيرات التي تحدث عند وصول منبه معين إلى الخلية العصبية،

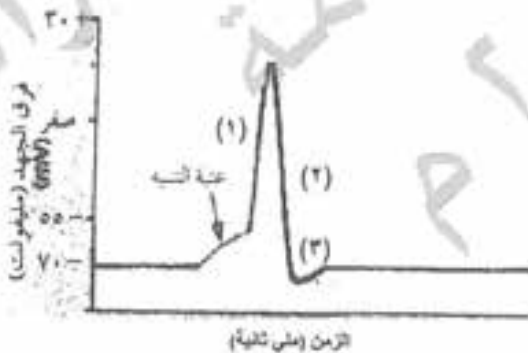
والمطلوب:

١- سمّ المرحتين المشار إليهما بالرقمين (١) ، (٢).

٢- لماذا لا يستجيب العصبون لأي منبه أثناء الفترة المشار

إليها بالرقم (٣) ؟

٣- ما المقصود بعتبة التنبيه ؟



الصفحة الثالثة

السؤال الثالث : ( ٢٢ علامة)

أ) تزوج شاب عادي الشعر فصيلة دمه AB من فتاة صلعاء لها فصيلة دم الشاب نفسها، فإذا رُمز لجين صفة الشعر الطبيعي بالرّمز (H) ولجين صفة الصلع بالرّمز (Z)، أجب عن الأسئلة الآتية: (٧ علامات)

١- ما الطرز الجينية لكل من الشاب والفتاة للصفتين معاً ؟

٢- ما الطرز الجينية للأبناء المتوقع إنجابهم للصفتين معاً ؟

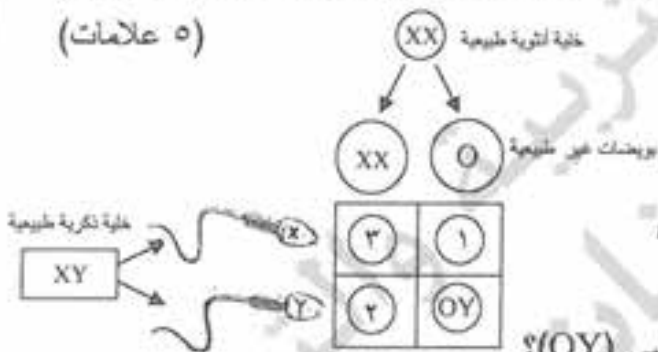
٣- ما احتمال ظهور أفراد فصيلة دمهم AB من بين جميع الأفراد المتوقع إنجابهم ؟

ب) وضّح دور أيونات الكالسيوم في كل ممّا يأتي: (٤ علامات)

١- انتقال السيال العصبي في منطقة التشابك العصبي. ٢- انقباض العضلة الهيكلية.

ج) يُمثّل الشكل المجاور الطرز الكروموسومية الجنسية للأفراد الناتجة من إخصاب حيوانات منوية طبيعية مع

بويضات غير طبيعية، والمطلوب: (٥ علامات)



١- سمّ الاختلال الوراثي عند كل من الفردين

المشار إليهما بالرقمين (١) ، (٢) .

٢- ما أبرز الأعراض التي تظهر على كل من الفردين

المشار إليهما بالرقمين (٢) ، (٣) ؟

٣- لماذا يموت الجنين ذو الطراز الكروموسومي الجنسي (YO)؟

www.awa2el.net

د) قارن بين كل ممّا يأتي: (٦ علامات)

١- هرمونات الغنّد الصّم والهرمونات الموضعية من حيث طريقة الانتقال.

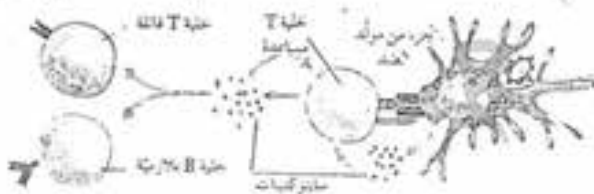
٢- طريقة أخذ عينة من السائل الرهلي (السلى) وطريقة أخذ عينة من خملات الكوريون من حيث عمر الجنين عند أخذ العينة.

٣- عملية تكوين الجامينات الذكورية وعملية تكوين الجامينات الأنثوية عند الإنسان من حيث عدد الجامينات الناتجة عن انقسام خلية أولية واحدة.

السؤال الرابع : ( ٢١ علامة)

أ) يُمثّل الشكل المجاور دور خلايا (T) بمساعدة خلايا مناعية أخرى في عمل جهاز المناعة في الإنسان،

(٦ علامات)



١- ما نوع الخلية المناعية في الشكل التي تُشهر مولد الضد؟

٢- ما تأثير سايتوكاينات في كل من:

خلايا (T) المساعدة، خلايا (T) القاتلة، خلايا (B) البلازمية؟

٣- وضّح ما يحدث لخلية (T) المساعدة بعد ارتباط

مستقبل مولد الضد الموجود على سطحها مع مولد الضد المُشهر.

يتبع الصفحة الرابعة/،،،،

### الصفحة الرابعة

(ب) هناك وسائل عدة لتنظيم النسل وتقنيات متنوعة لعلاج حالات العقم، والمطلوب: (٧ علامات)

١- ماذا ينتج عن كل من العمليات الآتية أثناء عملية الإخصاب عند أنثى الإنسان:

- التحام الغشاء البلازمي للحيوان المنوي مع الغشاء البلازمي للخلاية البيضية الثانوية.

- انتقال نواة الحيوان المنوي ونواة البويضة إلى وسط البويضة وتحلل غلافهما.

٢- كيف تعمل وسائل تنظيم النسل الآتية على منع حدوث الحمل عند أنثى الإنسان: اللوالب، الأقراص؟

٣- انكر تقنيتين تتصح بهما الأزواج الذين يعانون من قلة عدد الحيوانات المنوية لمعالجة العقم.

(ج) وضّح آلية تكوّن أيونات الكربونات الهيدروجينية داخل خلايا الدم الحمراء خلال عملية تبادل الغازات في

جسم الإنسان. (٤ علامات)

(د) تتحكّم الهرمونات في تنظيم بعض العمليات الحيوية في النبات، والمطلوب: (٤ علامات)

١- ما تأثير كل من هرموني أكسين و سايتوكالين على نمو البراعم الجانبية في ساق النبات؟

٢- ما دور هرمون إيثيلين في تثبيث كثير من النباتات المتسلقة نفسها على الدعائم؟

### السؤال الخاص: (٢٣ علامة)

(أ) فسّر كلاً ممّا يأتي: (١٠ علامات)

١- موت الأرناب المصابة بمرض شذوذ بلغر لاجتماع الجينات المتنحية المميتة لديها.

٢- تفاوت توارث صفة الذكاء بين الأفراد عند الإنسان.

٣- الانخفاض المتسارع في نسبة خلايا (T) المساعدة في جسم المريض المصاب بمتلازمة نقص المناعة المكتسبة (الإيدز).

٤- عدم نضج حوصلة غراب جديدة ما دام الجسم الأصفر نشيطاً.

٥- في عمليات نقل الدم قد يؤدي اجتماع مولد الضد مع الجسم المضاد له من النوع نفسه إلى الموت.

(ب) ١- حدّد بدقة موقع المستقبلات الحسية الآتية: (٦ علامات)

- المستقبلات الصوتية. - مستقبلات التوازن. - مستقبلات الشم.

٢- وضّح دور المستقبلات الأسموزية الموجودة في منطقة تحت المهاد داخل الدماغ في حال زيادة الضغط

الأسموزي في الدم؟

(ج) تزوّج شاب من فتاة طبيعية الإبصار، والدها مصاب بمرض عمى الألوان، فولدت لهما طفلة أنثى مصابة

بمرض عمى الألوان، فإذا رُمز لجين الإبصار الطبيعي بالرمز (R)، ولجين الإصابة بمرض عمى الألوان

بالرمز (r)، والمطلوب: (٣ علامات)

١- ما الطرز الجينية لكل من الشاب والفتاة؟ ٢- ما الطرز الشكلية للذكور المحتمل إنجابهم؟

(د) يُعدّ التكاثر الجنسي إحدى طرائق التكاثر في النباتات الزهرية، والمطلوب: (٤ علامات)

١- ما مكونات حبة اللقاح؟

٢- ما مصير النوى الثلاث في القطب القريب من النقيير في الكيس الجنيني لنبات زهري؟



المبحث : العلوم الحياتية ٢٣  
الفرع : الطب والصحة  
الإجابة النموذجية :

رقم الصفحة  
في الكتاب

السؤال الأول : ١٢ علامة

٢) ٥ علامات

- ١ : طفرات تؤثر في تركيب الكروموسوم نفسه / فقد <sup>١</sup> / انقلا <sup>١</sup> : ٤٠
- ٢ : طفرات تؤثر في تركيب كروموسومين / إضافة <sup>١</sup> : ٥٠
- ٣ : متلازمة داون : إضافة كروموسوم الى الزوج الكروموسومي رقم ٢١ <sup>١</sup> : ٥٤
- ٤ : نيفل كيتونوريا : طفرة في جين قنطرة مسؤول عن تصنيع إنزيم <sup>١</sup>
- ٥ : داء ترسب في ألياف الكولاجين <sup>١</sup> : ٥٤

٣) ٥ علامات

- ١ -  $\frac{1}{81}$  <sup>١</sup> أو  $\frac{1}{N}$  أو  $\frac{1}{81}$  : ٣١
- ٢ -  $\frac{1}{64}$  <sup>١</sup> أو  $\frac{1}{64}$  أو  $\frac{1}{64}$  : ٣٦
- ٣ - وحدة خريطة جينات واحدة : ٤٦
- ٤ -  $R, Y, G, S$  <sup>١</sup> أو  $S, Y, R$  : ٤٦

www.awa2el.net

٤) ٥ علامات

- ١ - مختلفة في الحجم والطول <sup>١</sup> حيث نوع الإنزيم <sup>١</sup> : ٥٦
- ٢ - مختلفة من جهة الأضلاع <sup>١</sup> ، ما عدا حالة التوائم المتماثلة <sup>١</sup> : ٥٦
- ٣ - تظهر قطع DNA على شكل مجموعات من الخطوط السوداء <sup>١</sup> : ٥٦
- ٤ - على طول كل قطعة <sup>١</sup> وكتلتها <sup>١</sup> : ٥٦

٥) ٦ علامات

- ١ - شريط كاسري / تغير الماء كهرتية <sup>١</sup> من المخرج خارج خلوي <sup>١</sup> الى المخرج خلوي <sup>١</sup> : ٦٨
- ٢ - الاسطوانة الوعائية / تغير الماء من <sup>١</sup> من المخرج خلوي <sup>١</sup> الى المخرج خلوي <sup>١</sup> : ٦٨
- ٣ - النقل النشط - تحميل الكروز من مكانه نصفيه <sup>١</sup> الى الاناسيت <sup>١</sup> له مالمية <sup>١</sup> في الهواء : ٧٥
- ٤ - تفرز الكروز <sup>١</sup> الانسولين <sup>١</sup> الفريبي الى مواقع التخزين <sup>١</sup> أو : ٧٥

الاستخلاص <sup>١</sup>

١ - خاصية الاسفورية - انتقال الماء <sup>١</sup> داخل الانسولين الفريبي <sup>١</sup> من دمها <sup>١</sup> تحت <sup>١</sup> : ٧٣

٢ - خلايا المصدر <sup>١</sup> : ٧٣

٣ - نتيجة لاختلاف مستويات سكر <sup>١</sup> : ٧٣

رقم الصفحة  
في الكتاب

السؤال الثاني ( ٣ علامات )

( ٢ ) ( ٥ علامات )

١٥-٢٤

①  
RWTH  
طويلة زمنية  
①

①  
RWTH  
الطراز الكلية قصير زمنية  
①

٢ -  $\frac{2}{3}$  أو  $\frac{1}{3}$  ① أو  $\frac{50}{100}$  أو  $\frac{50}{100}$  أو  $\frac{1}{3}$  أو  $\frac{2}{3}$  ( ٤ علامات )

٤٧

①  
استبدال  
①  
لا تأثر  
①  
عندما  
①  
لأنها أنتجت شيفرة عمل المحسن من قبل نفسه ①

( ٩ علامات )

٨٧

①  
الضيق في العين : تسحب بمرور أشعة الضوء إلى داخل العين ①

٩٢

①  
غشاء الكوة المتديرة : تفرغ طامة الموجة الضوئية خارج القوقعة ①

١٠٣

①  
صانع الخطو : إنشاء جهد فعل مسبباً انقباض الألياف العصبية ①

١٠٦

①  
بروتين ج : تنشط إنزيمات داخل الفشار البلازمية للخلية ①

①  
تعمل على تحلل ATP وإنتاج جزيئات AMP، هلمية أو (CAMP)

١٢٤

①  
بروتين أنجيوتنسين II : يؤثر في الشريان الوارد ويضيقه ①

①  
يحتوي الغدة الكظرية على إفراز هرمون ألدوستيرون ①

( ٥ علامات ) ①

①

٨١-٨٢

①  
١ (أ) إزالة الاستقطاب (٢) إعادة الاستقطاب ①

①  
٢ : لأن الأصبون في أنسارها يقسم بعملية نقل نشطة ①

①  
أيونات الصوديوم وإرضاء أيونات البوتاسيوم عبر منفذ ①

①  
صوديوم - بوتاسيوم (البدستقارة حاله الاستقطاب) ①

①  
٣ : عتبة التنبه : أقل شدة منه تلزم لفتح بوابات قنوات ①

①  
خاصة في الفشار البلازمية للأصبون لتحرير أيونات ①

①  
الصوديوم إلى داخل الأصبون. ①

رقم الأسئلة  
رقم الجواب

السؤال الثالث (٢٢ علامة)

(٥) (٧ علامات)

١٨ - ١٨

١- الشاب  $I^A B I^A H H$

الفتاة  $I^A B I^A Z Z$

٢- الأرز الجينية للبناء:  $I^A B I^A Z H$  ،  $I^B B I^A Z H$  ،  $I^A A I^A Z H$  ،  $I^B A I^A Z H$

٢٩



٣-  $\frac{1}{4}$  أو  $\frac{1}{16}$  أو  $\frac{1}{8}$  أو  $\frac{1}{2}$  أو  $\frac{3}{4}$

(٦) (٤ علامات)

٨٥

١- تأخذ على (العام) الحوصلات التشابكية لبناء الأزر التشابكية

٢- تأخذ على ارتباط رزوس الموجب بوضعها من على حديد

الكينز تكونه الجيور المرصفة

(٦) ٥ علامات

٢١ - ٢١

١- (١) متذبذبة كير  $I^A B I^A Z H$  (٢) متذبذبة كير  $I^A B I^A Z H$

www.awa2el.net

٢: (٢) أنتي طبيعية ولا عليه غيرها إلا بيض الكروموسومات

(٣) ذكر على  $I^A B I^A Z H$  بيض ناقص في النمو الأعضاء التناسلية

٣: لأنه يفقد الجينات الموجودة على الكروموسوم X

بيض

(٦) ٦ علامات

١- الغدد الصم: تنقل هرموناتها في الدم أو جهاز الدوران

٢- الهرمونات المرصفة: تنقل بواسطة البلازما في خلوي

٣: ١- فحص السائل الأمني: بحري بين الأسبوعين (١٤ و ١٨) متحمل

٢- فحص الحملات والكروموسوم: بحري بين الأسبوعين (٨ و ١٠) متحمل

١٤٨

٣: عملية تكونها الجينات الذكرية: عدد الجينات الناتجة (٤)

١٥١

عملية تكونها الجينات الانثوية: عدد الجينات الناتجة (١)

رقم الصفحة في الكتاب	السؤال الرابع (١٠ علامة)
	(٦ علامات)
١٣٤	١- خلية ذات نواتد ① ٢- أي نشاط خلايا T المساعدة الحاملة لم تقبل فولد الضد نفسه على الانقسام ٣- تحفز خلايا T القاتلة على مهاجمة الخلايا المصابة ① ٤- تحفز خلايا B على الانقسام لإنتاج خلايا بلازمية تفرز أجساماً مضادة، وإضافة إلى خلايا B ذاكرة ① ٥- يسبب هذا الارتباط انقسام خلية T المساعدة وقمايزها إلى ثلاثة خلايا T فتامة نشطة وسلاطة خلايا T ذاكرة ①
	(٧ علامات) ①
	١- تحفز الخلية لعشيرة لي تقع إلى الداخل من إصفاً واللازم للخلية ليضيه ١٥٤ الذائفة لتلوث طبقة خارجية خارجية، مما يمنع دخول هوائيات منوية أخرى ٢- بولصة مخصبة (2n) ①
١٥٩	٣- اللولبه: تمنع إزراع الكيسة اللاسوسية ① ٤- الإقراص: تمنع إزراع الحيوانات المنوية كحصولها من الطين، وبالتالي فإنها تمنع إزراع الخلايا البيضاء للبائية والظلام من الطين ① ٥- أظفار الأناث: تحمي الأظفار الحيوانية من التلف، وتقلل الجفافات إلى قناة ليفية ①
١٦٠	(٤ علامات)
١٦٣، ١٦٤	١١٧ يتحد ثاني أكسيد الكربون مع الماء داخل خلايا إدم الحرار، ويترجم إلى حمض كربونيك أيزوميز لهذا الاتحاد، لتكوين حمض الكربونيك $H_2CO_3$ - حمض حمض الكربونيك ① وعطياً أيونات الكربونات $HCO_3^-$ وأيونات الهيدروجين $H^+$ ① أو المعاديلتين التابعتين: $H_2CO_3 \rightarrow H^+ + HCO_3^-$ ① يتمثل $H_2CO_3$ ①
	(٤ علامات) ①
١٨٥	١- أكسين: يشبه نمو البراعم الجانبية ① ٢- سايتوكالينين: يعمل على نمو البراعم الجانبية ① ٣- عند ملوحة الخلدرة سطح رقاقة ماء، يفرز النبات هرموناً كالتيلين الذي ينشط نمو الخلدرة ① ٤- صانت الخلدرة يفرز سطح رقاقة الماء، ويؤدي ذلك إلى نمو الخلدرة من عند حاشيت الخلدرة، فيلتف الخلدرة حول جسم الدعامة ①

بدل أفضى خلاوية  
راضة فقط

www.awa2el.net



رقم الصفحة  
في ٥٥

السؤال الخامس (٣٣ علامة)

(٩) (١٠ علامات) ١- يبيت تحلل نوى خلايا الدم البيضاء عند الأرباب <sup>(١)</sup> وتنتج <sup>(١)</sup> هيكلا العظمي ٥٥

٢- بسبب الحساسية المتغيرة عن المطابقة <sup>(١)</sup> ٥٣

٣- بسبب <sup>(١)</sup> تفاعل الفيروس داخل خلايا T المساعدة الحصابة <sup>(١)</sup> فتنتج <sup>(١)</sup> ١٣٨  
وتنتقل منها نسخ جديدة من الفيروس <sup>(١)</sup> تنور في خلايا T مرة أخرى <sup>(١)</sup>

وهكذا إلى أنه يتم القضاء على أغلب خلايا T المساعدة.

٤- يشبه <sup>(١)</sup> موانع <sup>(١)</sup> (بروسيترون) اللذان يفرزها الجسم النضف ١٥٣

إنتاج الهرمونات المنشطة للعدوى <sup>(١)</sup> والهرمونات المنشطة للجسم النضف <sup>(١)</sup>

٥- لأنه سيرتفاعل <sup>(١)</sup> تحت <sup>(١)</sup> الأودي إلى <sup>(١)</sup> خلايا الدم الحمراء <sup>(١)</sup> مسببا <sup>(١)</sup> ١٤١  
في الأوعية الدموية الضيقة مما يؤدي إلى إندادها <sup>(١)</sup>

(٦ علامات) ١- ١: المتقبلات الصورية تقع في <sup>(١)</sup> القوقعة <sup>(١)</sup> (عضو كورتي) <sup>(١)</sup>

٢: مستقبلات التوازن تقع في <sup>(١)</sup> القنوات الحلقية <sup>(١)</sup> ٩٣

٣: مستقبلات السمع تقع في <sup>(١)</sup> سقف الأذن <sup>(١)</sup> ٩٣

٤: المتقبلات مكونة في منطقة تحت المهاد <sup>(١)</sup>

تعمل على إفراز الهرمونات المانعة <sup>(١)</sup> (ADH) البول من النخامية الخلفية <sup>(١)</sup>

الذي يزيد من نفاذية <sup>(١)</sup> أنابيب الكلية ليعيق <sup>(١)</sup> القندان بجامعة الماء <sup>(١)</sup>

تنبه مراكز العطش في <sup>(١)</sup> تحت المهاد <sup>(١)</sup> وتجبرها على إرسال سيالات <sup>(١)</sup>

عصبية تحفز الإنسان على شرب الماء لتقليل الضغط الكهربي للدم <sup>(١)</sup>

(٨) (٣ علامات) ١- ا: b : xy <sup>(١)</sup> ، الفتاة <sup>(١)</sup> xR<sub>x</sub> <sup>(١)</sup> ٥٨

٢- الطرز الشكلية: ذكر ص <sup>(١)</sup> ، ذكر س <sup>(١)</sup>

(٩) (٤ علامات) ١- خلية مولدة <sup>(١)</sup> وظلية النوبيلة <sup>(١)</sup> ١٧٥

٢- اثنتان منها تكديان <sup>(١)</sup> جليتين <sup>(١)</sup> لها في وور <sup>(١)</sup>

توصيه ابوية الماء ١٧١ كيسي <sup>(١)</sup> كيني <sup>(١)</sup> في أثناء فلية البصر <sup>(١)</sup> والثالثة كونه <sup>(١)</sup> إفريقيا <sup>(١)</sup>

# (البدائع)

## السؤال ثلثه

(P) 1. إذا كتبت لقرينة لثمنك وأنتار إلى البرية فقلت: ①

2. حلاوة دونه وهدية كحلوة كدر من حلاوة ناهيهم ②

3. قيل الأنيب: إذا كتبت عدم تدمر الزمير مستور على أميين قيل الأنيب  
أنيب عدم تدمر الزمير قيل قيل الأنيب لا تدمر سبيل

أو إذا كتبت الطالب عدم تكوئه أترجم خاص بأنيب الفيل الأنيب/لعمد  
4. إذا كتبت الطالب طفرة ثم هيبة صغرى/لا يأخذ شيئا

(B) 1. 81 أو 82 أو 83

(C) 1. \_\_\_\_\_

2. دالة آية فاطمة ①

www.awa2el.net

3. \_\_\_\_\_

(D) 1. \_\_\_\_\_

2. غمده لكرود أو تتابع لكرود في حيا. هههه

3. الخاصة لا صغرية

الكوارث

(4) 1- إذا كتبت مقبرة ورثت <sup>1</sup> أو ضريحاً <sup>1</sup> ورثت

2-  $\frac{12}{28}$  أو  $\frac{1}{5}$  <sup>1</sup>

3- لا يرث <sup>1</sup> أو لا تارث

(5) 1- صانع الحشو لا يكتب الطالب تنظيم انبساطه عجلة لعلمه بشكل مستمر بأخذ علامة

2- أولاً لو كتبت الطالب بأخذ علامة

3- إذا كتبت الطالب بأخذ علامة بأخذ علامة بأخذ علامة

(بديل) 3- عتبة التينة : أكل للمسنة تكرم لتعتمد

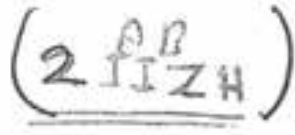
ضرب الكبد الكبريتي على جانب العصون <sup>1</sup>

لو كتبت الطالب بأخذ علامة بأخذ علامة

لو كتبت الطالب بأخذ علامة بأخذ علامة بأخذ علامة

أد بأخذ علامة بأخذ علامة بأخذ علامة

(A) 1. 2. 3. 4. 5. 6. 7. 8. 9. 10. 11. 12. 13. 14. 15. 16. 17. 18. 19. 20. 21. 22. 23. 24. 25. 26. 27. 28. 29. 30. 31. 32. 33. 34. 35. 36. 37. 38. 39. 40. 41. 42. 43. 44. 45. 46. 47. 48. 49. 50. 51. 52. 53. 54. 55. 56. 57. 58. 59. 60. 61. 62. 63. 64. 65. 66. 67. 68. 69. 70. 71. 72. 73. 74. 75. 76. 77. 78. 79. 80. 81. 82. 83. 84. 85. 86. 87. 88. 89. 90. 91. 92. 93. 94. 95. 96. 97. 98. 99. 100.



أخذ من

أو

www.awa2el.net

ملاحظة

3. كوتب الطالب لأنه يفقد للدرنوسم الكسبي X

بدل

1. 2. 3. 4. 5. 6. 7. 8. 9. 10. 11. 12. 13. 14. 15. 16. 17. 18. 19. 20. 21. 22. 23. 24. 25. 26. 27. 28. 29. 30. 31. 32. 33. 34. 35. 36. 37. 38. 39. 40. 41. 42. 43. 44. 45. 46. 47. 48. 49. 50. 51. 52. 53. 54. 55. 56. 57. 58. 59. 60. 61. 62. 63. 64. 65. 66. 67. 68. 69. 70. 71. 72. 73. 74. 75. 76. 77. 78. 79. 80. 81. 82. 83. 84. 85. 86. 87. 88. 89. 90. 91. 92. 93. 94. 95. 96. 97. 98. 99. 100.



١١ (٢)

٢. إذا عرضت الخبائث المستقرة المتعاقلة (٣)  
(مكتوبة في) (صفتها نزيهاً أو لا) من كجبات غير متعاقلة  
أو تحمل على الله من دروسهم.)

www.awa2el.net

القرية والديار

- ٣
- ٤
- ٥
- (١) : ١. الصادق
- ٢
- ٣
- (٤)
- (٥) ١
- ٢
- (٥) ١