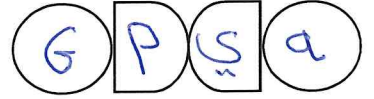


طلبة الدراسة الخاصة



إدارة الامتحانات والاختبارات  
قسم الامتحانات العامة

## امتحان شهادة الدراسة الثانوية العامة لعام ٢٠٢٠

(وثيقة محمية/محمود)

المبحث: أنظمة المحاسبة المحوسبة / م٣ رمز المبحث: ١٣٧ مدة الامتحان: ٣٠ : ١٠  
الفرع: الإدارة المعلوماتية اليوم والتاريخ: السبت ٢٠٢٠/٠٧/١٨  
اسم الطالب: رقم الجلوس:

اختر رمز الإجابة الصحيحة في كل فقرة مما يأتي، ثم ظلّل بشكل غامق الدائرة التي تشير إلى رمز الإجابة الصحيحة في نموذج الإجابة (ورقة القارئ الضوئي) فهو النموذج المعتمد (فقط) لاحتساب علامتك، علماً بأن عدد الفقرات (٢٥)، وعدد الصفحات (٣).

- ١- يُعتبر الأساس المستخدم لتسجيل العمليات المالية في المؤسسات التجارية هو:  
أ) أساس المتوسط المرجح (ب) أساس الاستحقاق (ج) أساس النقدي (د) أساس المقابلة
- ٢- أحد الحسابات الآتية يعدّ مصروفًا بيعيًا يظهر في قائمة الدخل نهاية الفترة المالية هو مصروف:  
أ) الدعاية والإعلان (ب) الرواتب (ج) الإيجار (د) استهلاك سيارات
- ٣- تؤثر نتيجة قائمة الدخل المُعدّة عن الفترة المالية المنتهية تأثيرًا مباشرًا على حساب:  
أ) المسحوبات الشخصية (ب) البنك (ج) الصندوق (د) رأس المال
- ٤- يأخذ نوع الحساب في دليل الحسابات بحسب برمجية (ITAC) أحد البدائل الآتية:  
أ) ساري، موقوف (ب) يدوي، آلي (ج) يقبل الحركة، عنوان أو مجموع (د) مدين، دائن، غير محدد
- ٥- أي مما يأتي يعدّ من الالتزامات المتداولة التي تظهر في قائمة المركز المالي:  
أ) إيجار مستحق الدفع (ب) المدينون (ج) إيجار مدفوع مقدّمًا (د) الأثاث
- ٦- يُقفل حساب المبيعات في نهاية الفترة المالية في حساب:  
أ) المصاريف (ب) مخلص الدخل (ج) المشتريات (د) خصم المبيعات
- ٧- يُحتسب مجمل الربح أو الخسارة في قائمة الدخل بـ:  
أ) صافي المبيعات + مردودات المبيعات (ب) صافي المبيعات - مردودات المبيعات (ج) صافي المبيعات - تكلفة المبيعات (د) صافي المبيعات + تكلفة المبيعات
- ٨- تُعدّ الغاية من إعداد مستند أمر الشراء في المؤسسات التجارية هي:  
أ) رد جزء من البضاعة المشتراة (ب) استلام البضائع المطلوبة من الموردين (ج) بيع البضاعة للزبائن (د) إعلام الإدارة بالبضائع التي نقصت من المستودع

يتبع الصفحة الثانية ....

## الصفحة الثانية

٩- أحد البدائل الآتية يُعتبر من الأصول غير الملموسة التي تظهر في قائمة المركز المالي نهاية الفترة المالية:

أ) الأثاث (ب) شهرة المحل (ج) الصندوق (د) الأراضي

١٠- الحساب الذي يُقفل في حساب رأس المال نهاية الفترة المالية هو حساب:

أ) الصندوق (ب) المدينون (ج) المصاريف (د) المسحوبات الشخصية

١١- هنالك العديد من العمليات التي تجري على البضاعة وتؤدي إلى زيادة البضاعة في المستودعات:

أ) بيع البضاعة على الحساب (ب) رد بضاعة مشتراه

ج) شراء بضاعة على الحساب (د) بيع البضاعة نقداً

١٢- واحدة مما يأتي تُعتبر من مخرجات دورة المشتريات كنظام معلومات:

أ) فواتير الشراء (ب) الحد الأعلى للمخزون (ج) تحديث الحركات (د) فواتير البيع

١٣- من التقارير الشهرية التي يمكن الحصول عليها من خلال برمجية (ITAC):

أ) ميزان المراجعة (ب) قائمة الدخل (ج) قائمة حقوق الملكية (د) كشف الإيرادات

١٤- تحتفظ المؤسسات التجارية بسجلات خاصة بالزبائن الذين يقومون بشراء البضاعة على الحساب في:

أ) ملف الدائنين (ب) ملف المدينون (ج) ملف الموردين (د) ملف البائعين

١٥- يعتبر حساب خصم المشتريات الذي يقفل نهاية الفترة المالية في ملخص الدخل من حسابات:

أ) الإيرادات (ب) المصاريف (ج) الأصول (د) الالتزامات

١٦- تُظهر بطاقة الصنف الحركة للمخزون بـ:

أ) الدينار الأردني (ب) سعر التكلفة (ج) الوحدات (د) إجمالي السعر

١٧- أحد الحسابات الآتية يُعد حساباً متعلقاً بالمبيعات:

أ) مبيعات نقدية (ب) خصم المبيعات (ج) مبيعات بشيك (د) مبيعات على الحساب

١٨- أحد الخيارات الآتية يعبر عن الطريقة المستخدمة في برمجية (ITAC) لاحتساب تكلفة المخزون:

أ) المتوسط المرجح (ب) الوارد أولاً صادر أولاً

ج) الوارد أخيراً صادر أولاً (د) جميع ما ذكر صحيح

١٩- يتم إثبات بضاعة آخر المدة بجعلها طرفاً مدينياً والحساب الآتي طرفاً دائئياً:

أ) الصندوق (ب) ملخص الدخل (ج) البنك (د) رأس المال

يتبع الصفحة الثالثة ....

### الصفحة الثالثة

٢٠- إذا علمت ان رأس مال مؤسسة الريم لمستحضرات التجميل بداية الفترة المالية (١٠٠٠٠٠) دينار، ورصيد الصندوق (٥٠٠٠٠) دينار، وحققت المؤسسة أرباحًا عن الفترة المنتهية بتاريخ ٢٠١٩/١٢/٣١ قيمتها (٣٥٥٠) دينار، وقد سحبت خلال العام مبلغًا قيمته (١٥٤٠) دينار، فإن صافي قيمة رأس المال نهاية الفترة المالية بالدينار هو:

أ ( ٢٠٠٩٠ ) ب ( ١٨٥٥٠ ) ج ( ١٢٠١٠ ) د ( ١٣٥٥٠ )

٢١- عند قيام المشتري برد بضاعة للبائع لعدم مطابقتها للمواصفات، يقوم البائع بحسب برمجية (ITAC) بإعداد:

أ ( مستند أمر البيع )  
ب ( مستند أمر الشراء )  
ج ( مستند رديات المشتريات )  
د ( مستند رديات المبيعات )

٢٢- يظهر حدّي المخزون الأدنى والأعلى في المستودعات للمؤسسات التجارية بحسب برمجية (ITAC)

من خلال شاشة:

أ ( معلومات بطاقة المادة الرئيسة )  
ب ( معلومات ثوابت المستودع )  
ج ( معلومات الحركات اليومية )  
د ( معلومات الزبائن )

٢٣- أحد المستندات الآتية يُستخدم للرقابة على المخزون في المستودعات:

أ ( مستند القبض )  
ب ( مستند المبيعات )  
ج ( مستند القيد )  
د ( مستند الصرف )

٢٤- تُفضل مؤسسة الكرم التجارية استخدام نظام الجرد المستمر في عملياتها وذلك لأنه يتميز بـ :

أ ( ارتفاع التكلفة المترتبة على الشركة )  
ب ( يحتاج إلى وقت طويل )  
ج ( لا يحتاج لوقف عمليات الشركة )  
د ( يحتاج عدد كبير من الأفراد )

٢٥- إذا علمت أن بعضًا من الأرصدة المستخرجة الظاهرة في ميزان المراجعة لشركة الكابتن نهاية الفترة المالية

عام ٢٠١٩ كانت كالتالي: السيارات (٢٥٠٠٠) دينار، الصندوق (٧٥٠٠) دينار، المدينون (٣٠٠٠) دينار، رواتب مدفوعة مقدمًا (٢٥٠٠) دينار، دائنون (٧٠٠٠) دينار، بضاعة آخر المدة (١٧٥٠) دينار، فإن مجموع الأصول المتداولة هو:

أ ( ٤٦٧٥٠ ) ب ( ٣٩٧٥٠ ) ج ( ١١٧٥٠ ) د ( ١٤٧٥٠ )

﴿ انتهت الأسئلة ﴾



ن ع ك ا

إدارة الامتحانات والاختبارات  
قسم الامتحانات العامة

الطلبة النظاميون

## امتحان شهادة الدراسة الثانوية العامة لعام ٢٠٢٠

(وثيقة محمية/محدود)

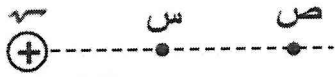
المبحث: الفيزياء  
الفرع: العلمي  
اسم الطالب:  
رمز المبحث: ١٣٣  
رقم النموذج: نموذج (١)  
مدة الامتحان: ٣٠ د  
اليوم والتاريخ: السبت ٢٠٢٠/٧/١٨  
رقم الجلوس:

اختر رمز الإجابة الصحيحة في كل فقرة مما يأتي، ثم ظلّل بشكل غامق الدائرة التي تشير إلى رمز الإجابة الصحيحة في نموذج الإجابة (ورقة القارئ الضوئي) فهو النموذج المعتمد (فقط) لاحتساب علامتك، علماً بأن عدد الفقرات (٣٠)، وعدد الصفحات (٤).

١- يُشير اتجاه خط المجال الكهربائي دائماً إلى اتجاه:

- (أ) القوة الكهربائية التي تؤثر في الشحنة الموجبة عند وضعها في المجال. (ب) تناقص قيم المجال الكهربائي.  
(ج) القوة الكهربائية التي تؤثر في الشحنة السالبة عند وضعها في المجال. (د) تزايد قيم الجهد الكهربائي.

٢- في الشكل المجاور تبعد النقطة (ص) عن الشحنة النقطية

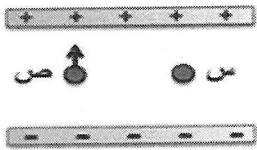


(س) مثلي المسافة التي تبعد عنها النقطة (س) عن الشحنة نفسها،

لذا تكون النسبة بين مقادري المجالين الكهربائيين (ص:س) تساوي:

- (أ) ٢ : ١ (ب) ١ : ٢ (ج) ٤ : ١ (د) ١ : ٤

٣- وضع جسيमान (س، ص) متماثلان في الكتلة في مجال كهربائي منتظم



كما في الشكل المجاور، فتتحرك الجسيم (ص) نحو الأعلى وبقي الجسيم

(س) ساكناً. تكون شحنة كل من الجسيمين (س، ص) على الترتيب:

- (أ) موجبة، موجبة (ب) سالبة، سالبة (ج) متعادلة، موجبة (د) متعادلة، سالبة

٤- عند وضع شحنة كهربائية نقطية (٢ × ١٠<sup>-٦</sup>) كولوم في مجال كهربائي منتظم مقداره (٦٠٠٠) نيوتن/كولوم، فإنها

تتأثر بقوة كهربائية مقدارها بوحدة النيوتن يساوي:

- (أ) ٣ × ١٠<sup>-٩</sup> (ب) ٣ × ١٠<sup>-٣</sup> (ج) ١٢ × ١٠<sup>-٩</sup> (د) ١٢ × ١٠<sup>-٣</sup>

٥- تقع النقطتان (س، ص) في مجال كهربائي. إذا كان جهد النقطة (س) يساوي (٥) فولت، وجهد النقطة (ص) يساوي

(٣ -) فولت، فإن شغل القوة الكهربائية المبذول لنقل شحنة مقدارها (١) كولوم من النقطة (س) إلى النقطة (ص)

بوحدة الجول يساوي:

- (أ) ٢ - (ب) ٢ (ج) ٨ - (د) ٨

٦- إلكترون وبروتون يتحركان بشكل حرّ في مجال كهربائي، ماذا يحدث لطاقة الوضع الكهربائية لكل منهما على

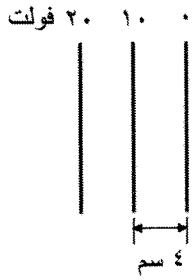
الترتيب؟

- (أ) تزداد، تزداد (ب) تزداد، تقل (ج) تقل، تزداد (د) تقل، تقل

يتبع الصفحة الثانية ....

٧- جسيما نريان (س، ص) متماثلان في الشحنة، وكتلة الجسيم (س) مثلي كتلة الجسيم (ص)، وضعا معاً ساكنين في مجال كهربائي منتظم، فاكسب الجسيم (س) تسارعاً (ت) بفعل قوة المجال الكهربائي، التسارع الذي سيكتسبه الجسيم (ص) يساوي:

- (أ) ٠,٢٥ ت (ب) ٠,٥ ت (ج) ٢ ت (د) ٤ ت

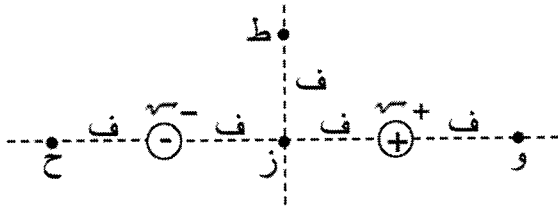


٨- يبين الشكل المجاور سطوح تساوي الجهد لمجال كهربائي منتظم. مقدار المجال الكهربائي بوحدة (نيوتن/كولوم)، واتجاهه يساوي:

(أ) ٢٥٠ باتجاه (+ س) (ب) ٢٥٠ باتجاه (- س)  
(ج) ٥٠٠ باتجاه (+ س) (د) ٥٠٠ باتجاه (- س)

٩- في الشكل المجاور النقطتان اللتان

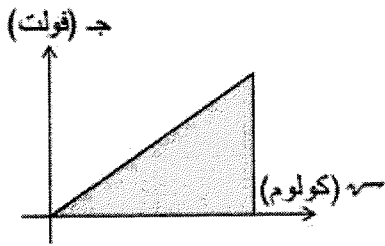
يتساوى عندهما الجهد الكهربائي هما:



- (أ) و، ز (ب) و، ح  
(ج) ط، ز (د) ط، ح

١٠- يبين الشكل المجاور منحنى (الشحنة- الجهد) لمواسع كهربائي. (ميل المنحنى، المساحة الكلية تحت المنحنى)

يمثل كل منهما للمواسع على الترتيب:



(أ) (المواسعة الكهربائية، الطاقة المخزنة)

(ب) (الطاقة المخزنة، المواسعة الكهربائية) **Awa2el.net**

(ج) (مقلوب المواسعة الكهربائية، الطاقة المخزنة)

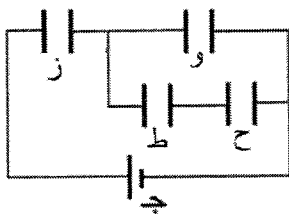
(د) (الطاقة المخزنة، مقلوب المواسعة الكهربائية)

١١- تتناسب مواسعة المواسع الكهربائي ذي الصفيحتين المتوازيتين:

(أ) طردياً مع كل من مساحة صفيحتيه والبعد بينهما. (ب) طردياً مع مساحة صفيحتيه، وعكسياً مع البعد بينهما.  
(ج) عكسياً مع مساحة صفيحتيه، وطردياً مع البعد بينهما. (د) عكسياً مع كل من مساحة صفيحتيه والبعد بينهما.

١٢- وحدة قياس المواسعة الكهربائية (فاراد) تكافئ:

- (أ) كولوم/ فولت (ب) فولت/ كولوم (ج) كولوم/ م<sup>٢</sup> (د) فولت/ م<sup>٢</sup>



١٣- يوضح الشكل المجاور أربعة مواسعات كهربائية (و، ز، ح، ط) مقدار كل منها (س)، متصلة معاً مع مصدر فرق جهد (ج).

المواسعان اللذان تكون شحنتاهما متساويتين هما:

- (أ) و، ز (ب) و، ح (ج) ز، ط (د) ح، ط

١٤- ملف موضوع في مجال مغناطيسي منتظم بحيث كان متجه المساحة باتجاه المجال، إذا أصبحت الزاوية بينهما

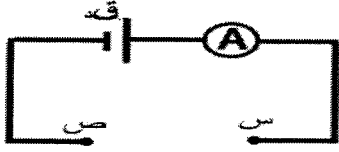
(٣٠°)، فإن ما يحدث لكل من المجال المغناطيسي والتدفق المغناطيسي الذي يخترق الملف على الترتيب:

- (أ) لا يتغير، لا يتغير (ب) لا يتغير، يقل (ج) يقل، لا يتغير (د) يقل، يقل

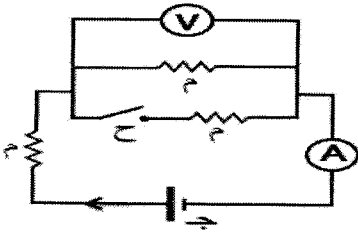
يتبع الصفحة الثالثة ....

١٥- عندما يمر تيار كهربائي مقداره (٥) أمبير في موصل ما؛ فإن كمية الشحنة الكهربائية التي تعبر مقطع الموصل خلال (٢) ث بوحدة الكولوم تساوي:

- (أ) ١٠ (ب) ٥ (ج) ٢,٥ (د) ٠,٤

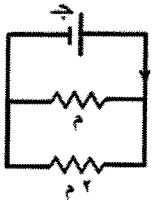


١٦- لإكمال الدارة الكهربائية الموضحة في الشكل المجاور والحصول على أكبر تيار كهربائي ممكن، نصل بين النقطتين (س، ص) طرفي أحد الموصلات النحاسية الآتية:



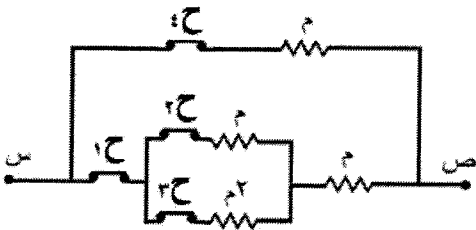
١٧- ثلاث مقاومات متماثلة متصلة معًا كما في الشكل المجاور، عند إغلاق المفتاح (ح) فإن قراءة كل من الأميتر (A) والفولتميتر (V) على الترتيب:

(أ) تزداد، تزداد (ب) تزداد، تقل  
(ج) تقل، تزداد (د) تقل، تقل



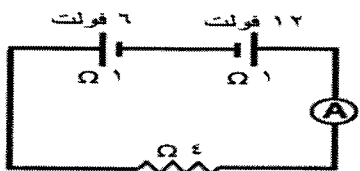
١٨- في الشكل المجاور إذا علمت أن الطاقة الكهربائية المستهلكة في (م) في فترة زمنية ما تساوي (ط)، فإن الطاقة الكهربائية المستهلكة في (٢م) خلال الفترة نفسها تساوي:

(أ) ٠,٢٥ ط (ب) ٠,٥ ط (ج) ٢ ط (د) ٤ ط



١٩- يبين الشكل المجاور أربع مقاومات متصلة معًا، ثلاث منها متساوية ومقدار كل منها (م) والرابعة مقدارها (٢ م). أي المفاتيح (ح١، ح٢، ح٣، ح٤) يتم فتحه للحصول على أكبر مقاومة ممكنة بين النقطتين (س، ص)؟

(أ) ح١ (ب) ح٢ (ج) ح٣ (د) ح٤



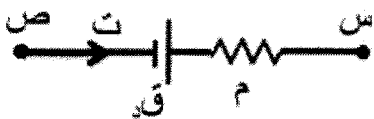
٢٠- في الدارة الكهربائية الموضحة في الشكل المجاور تكون قراءة الأميتر بوحدة (أمبير) تساوي:

(أ) ١ (ب) ١,٥ (ج) ٣ (د) ٤,٥

٢١- انتقل إلكترون ذرة الهيدروجين من مستوى الطاقة الخامس إلى الثاني، فوتون الضوء الناتج ينتمي إلى متسلسلة:

(أ) بالمر (ب) براكيت (ج) باشن (د) فوند

٢٢- التعبير الصحيح لتغيرات الجهد الكهربائي عبر جزء الدارة الكهربائية الموضح في الشكل المجاور هو:

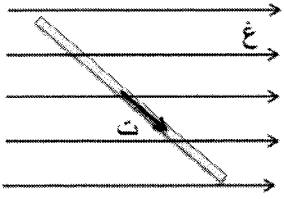


- (أ)  $ج س ص = ق د + ت م$  (ب)  $ج س ص = ق د - ت م$   
(ج)  $ج س ص = ت م - ق د$  (د)  $ج س ص = - ق د - ت م$

٢٣- إحدى العبارات الآتية ليست من خصائص المجال المغناطيسي الناشئ عن مرور تيار كهربائي في ملف لولبي:

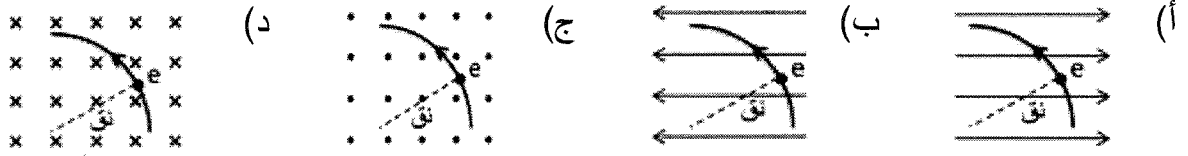
(أ) يكون أكبر ما يمكن عند طرفيه.  
(ب) يشبه المجال المغناطيسي للمغناطيس المستقيم.  
(ج) يمكن التحكم في مقداره واتجاهه.  
(د) خطوطه داخل الملف وبعيدًا عن طرفيه متوازية، وبالاتجاه نفسه.

يتبع الصفحة الرابعة ....

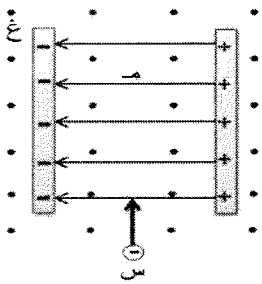


٢٤- موصل مستقيم يحمل تيارًا كهربائيًا (ت) موضوع في مجال مغناطيسي منتظم كما في الشكل المجاور. يكون اتجاه القوة المغناطيسية المؤثرة في الموصل باتجاه: (أ) ص + (ب) ص - (ج) + ز (د) - ز

٢٥- الشكل الذي يبين الاتجاه الصحيح للمجال المغناطيسي المنتظم الذي يجعل إلكترونًا دخل عموديًا على المجال يتخذ المسار الموضح، هو:



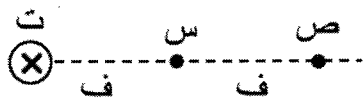
٢٦- شحنة نقطية سالبة تدخل عموديًا على مجالين متعامدين أحدهما كهربائي (م) والآخر مغناطيسي (غ) كما في الشكل المجاور. لتستمر الشحنة في مسارها دون انحراف، يجب أن تكون سرعتها (ع) تساوي:



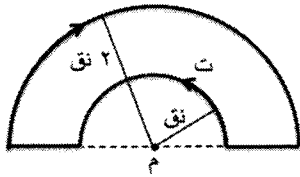
(أ)  $v = \frac{E}{B}$  (ب)  $v = \frac{B}{E}$  (ج)  $v = \frac{E}{B}$  (د)  $v = \frac{B}{E}$

٢٧- موصل مستقيم طويل يحمل تيارًا كهربائيًا بالاتجاه الموضح في الشكل المرفق، إذا علمت أن المجال المغناطيسي الناشئ عن الموصل عند النقطة (س) يساوي (غ)، فإن المجال المغناطيسي عند النقطة (ص) يساوي:

(أ) (٥، ٥) غ باتجاه (ص +) (ب) (٥، ٥) ص باتجاه (س) (ج) (٢ غ) باتجاه (ص +) (د) (٢ غ) باتجاه (ص -)



٢٨- يوضح الشكل المجاور موصلًا يحمل تيارًا كهربائيًا (ت)، المجال المغناطيسي المحصل عند النقطة (م) والناشئ عن التيار الكهربائي المار في الموصل يساوي:

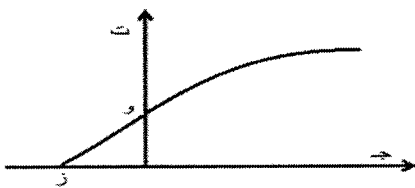


(أ)  $\frac{\mu_0 I}{4\pi r}$  باتجاه (ز +) (ب)  $\frac{\mu_0 I}{4\pi r}$  باتجاه (ز -) (ج)  $\frac{\mu_0 I}{8\pi r}$  باتجاه (ز +) (د)  $\frac{\mu_0 I}{8\pi r}$  باتجاه (ز -)

٢٩- (اتجاه التيار الحثي المتولد في ملف يكون؛ بحيث ينتج منه مجال مغناطيسي حثي يقاوم التغير في التدفق المغناطيسي المسبب له). النص السابق يمثل:

(أ) تعريف ظاهرة الحث الكهرومغناطيسي (ب) تعريف ظاهرة الحث الذاتي (ج) قانون فارادي (د) قانون لنز

٣٠- يبين الشكل المجاور تمثيلًا بيانيًا للعلاقة بين فرق الجهد (ج) في خلية كهروضوئية والتيار الكهروضوئي (ت). النقطة (ز) تمثل:



(أ) جهد القطع (ب) اقتران الشغل (ج) تردد العتبة (د) ثابت بلانك

﴿ انتهت الأسئلة ﴾



امتحان شهادة الدراسة الثانوية العامة لعام ٢٠٢٠

(وثيقة محمية/محمود)

س  
د

مدة الامتحان: ٣٠ ١

رمز المبحث: ١٣٤

المبحث: الفيزياء

اليوم والتاريخ: السبت ٢٠٢٠/٧/١٨

الفرع: العلمي/صناعي (جامعات)

رقم الجلوس:

اسم الطالب:

اختر رمز الإجابة الصحيحة في كل فقرة مما يأتي، ثم ظلّل بشكل غامق الدائرة التي تشير إلى رمز الإجابة الصحيحة في نموذج الإجابة (ورقة القارئ الضوئي) فهو النموذج المعتمد (فقط) لاحتساب علامتك، علماً بأن عدد الفقرات (٣٠)، وعدد الصفحات (٤).

١- أي الشحنات الكهربائية الآتية يمكن لجسيم مشحون أن يحملها بوحدة الكولوم؟ (  $e^{19} = 1.6 \times 10^{-19}$  كولوم )

(أ)  $-1.6 \times 10^{-19}$  (ب)  $+9.6 \times 10^{-19}$  (ج)  $+1.6 \times 10^{-19}$  (د)  $-6.9 \times 10^{-19}$

٢- يبين الشكل المجاور شحنة كهربائية ( $-1.0 \times 10^{-5}$  كولوم موضوعة في الهواء، والنقطة (د) تقع في مجال الشحنة

الكهربائية، المجال الكهربائي بوحدة (نيوتن/كولوم) عند النقطة (د) يساوي: (أ)  $9 \times 10^9$  نيوتن.م<sup>٢</sup>/كولوم )



(أ)  $1.0 \times 10^5$ ، نحو (- س) (ب)  $1.0 \times 10^5$ ، نحو (- س)

(ج)  $1.0 \times 10^5$ ، نحو (+ س) (د)  $1.0 \times 10^5$ ، نحو (+ س)

٣- مجال كهربائي منتظم مقداره (١٦٧) نيوتن/كولوم ناشئ عن صفيحتين موصلتين متوازيتين مشحونتين، تحرك بروتون

من السكون من نقطة عند الصفيحة الموجبة إلى نقطة عند الصفيحة السالبة، فوصل الصفيحة السالبة بسرعة

( $1.6 \times 10^{-19}$  م/ث؛ فإن مقدار البعد بين الصفيحتين بوحدة المتر هو: (ك.برون =  $1.67 \times 10^{-17}$  كغ،  $3 \times 10^{-31}$  كولوم =  $1.6 \times 10^{-19}$  كولوم)

(أ)  $8 \times 10^{-4}$  (ب)  $8 \times 10^{-3}$  (ج) ٠,٨ (د) ٠,٠٨

٤- وضعت شحنة نقطية ( $3 \mu\text{C}$ ) عند نقطة ما في مجال كهربائي فاخترت طاقة وضع كهربائية مقدارها (٢٠) جول،

إذا تم مضاعفة الشحنة الموضوعه لتصبح ( $2 \mu\text{C}$ )، فإن طاقة الوضع الكهربائية المختزنة فيها تصبح بالجول تساوي:

(أ) ١٠ (ب) ٢٠ (ج) ٤٠ (د) ٨٠

٥- تقع النقاط (س، ص، ع، ل) على خط المجال الكهربائي الموضح في الشكل المجاور.

النقطة التي يكون عندها الجهد الكهربائي الأقل مقداراً هي:



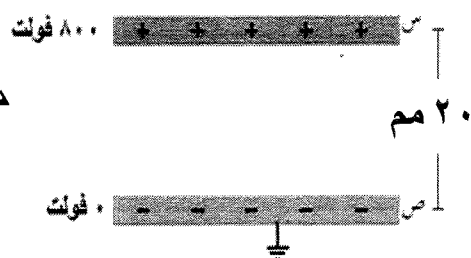
(أ) س (ب) ص (ج) ع (د) ل

٦- اعتماداً على البيانات الموضحة في الشكل المجاور، المجال الكهربائي بين

الصفيحتين المتوازيتين (س، ص) بوحدة (نيوتن/كولوم) يساوي:

(أ)  $4 \times 10^4$ ، نحو(- ص) (ب)  $4 \times 10^4$ ، نحو(+ ص)

(ج)  $1.6 \times 10^2$ ، نحو(+ ص) (د)  $1.6 \times 10^2$ ، نحو(- ص)





٧- إذا شحن مواسع كهربائي ذو صفيحتين متوازيتين بوصله مع بطارية، فإن شحنة المواسع هي:

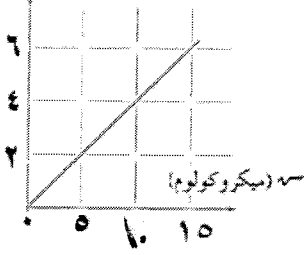
(أ) (شحنة الصفيحة الموجبة + شحنة الصفيحة السالبة)

(ب) (شحنة الصفيحة الموجبة - شحنة الصفيحة السالبة)

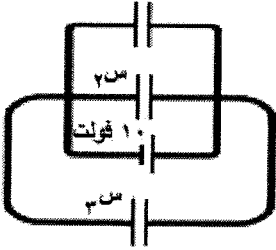
(ج) القيمة المطلقة لـ (شحنة الصفيحة الموجبة - شحنة الصفيحة السالبة)

(د) القيمة المطلقة للشحنة على أي من صفيحتي المواسع

جد (فولت)



س = ٢ ميكرو فاراد



٨- يبين الشكل المجاور العلاقة بين جهد المواسع وشحنه في أثناء عملية الشحن

عندما يصبح جهد المواسع (٤) فولت فإن الطاقة المخزنة فيه بوحدة الجول تساوي:

(أ)  $1.0 \times 2$  (ب)  $1.0 \times 4$  (ج)  $1.0 \times 6$  (د)  $1.0 \times 8$

٩- اعتمادًا على البيانات الموضحة في الشكل المجاور، والذي يبين ثلاثة

مواسعات كهربائية متماثلة موصولة مع بطارية فرق جهدها (١٠) فولت.

مقدار الشحنة الكلية في مجموعة المواسعات بوحدة الميكرو كولوم هي:

(أ) ٢٠ (ب) ٤٠ (ج) ٦٠ (د) ٨٠

١٠- يمر تيار كهربائي مقداره (٤) أمبير في موصل، إذا علمت أن شحنة الإلكترون ( $1.6 \times 10^{-19}$ ) كولوم، فإن عدد

الإلكترونات التي تعبر مقطع الموصل في زمن قدره (٢) ثانية يساوي:

(أ)  $1.0 \times 5$  إلكترون (ب)  $1.0 \times 0.5$  إلكترون (ج)  $1.0 \times 8$  إلكترون (د)  $1.0 \times 0.8$  إلكترون

١١- موصل مساحة مقطعه (٠,٤) مم<sup>٢</sup>، وطوله (Awa2el.net) وصل مع مصدر فرق جهد كهربائي (٢٠) فولت،

مرّ فيه تيار كهربائي مقداره (٨) أمبير، مقدار مقاومة مادته بوحدة (أوم. متر) تساوي:

(أ)  $1.0 \times 2,2$  (ب)  $1.0 \times 2,2$  (ج)  $1.0 \times 2,5$  (د)  $1.0 \times 2,5$

١٢- مصباح كهربائي مكتوب عليه (٤٠ واط، ٢٢٠ فولت) وصل طرفاه مع مصدر فرق جهد كهربائي (٢٢٠) فولت،

مقدار الطاقة الكهربائية المستهلكة عند تشغيله لمدة (٣٠) دقيقة بوحدة (كيلوواط.ساعة) تساوي:

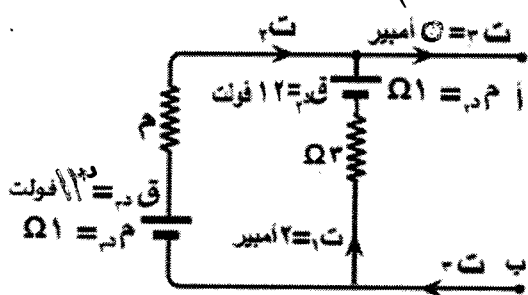
(أ) ٠,٤٤ (ب) ٠,٢ (ج) ٠,٠٢ (د) ٤,٤

١٣- اعتمادًا على البيانات الموضحة في الشكل المجاور، والذي يبين جزءًا

من دارة كهربائية، ما قيمة المقاومة الكهربائية (م) بوحدة الأوم ؟

(أ) ٢ (ب) ٤

(ج) ٦ (د) ٨



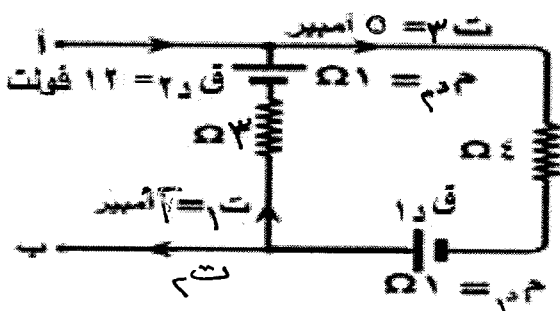
١٤- اعتمادًا على البيانات الموضحة في الشكل المجاور،

والذي يبين جزءًا من دارة كهربائية. ما مقدار القدرة

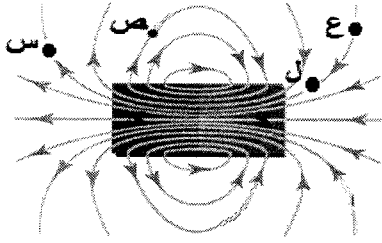
الكهربائية التي تنتجها البطارية (ق) بوحدة الواط ؟

(أ) ٢١ (ب) ٥٥

(ج) ٥٢ (د) ١٠٥

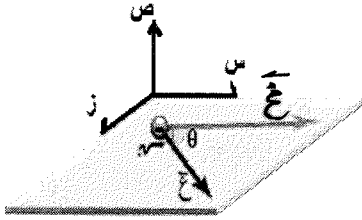


يتبع الصفحة الثالثة....



١٥- يمثل الشكل المجاور خطوط المجال المغناطيسي لمغناطيس مستقيم، والنقاط (س، ص، ع، ل) تقع ضمن المجال المغناطيسي له، النقطة التي يكون مقدار المجال المغناطيسي عندها الأكبر هي:

- (أ) س (ب) ص (ج) ل (د) ع



١٦- عندما تتحرك شحنة كهربائية سالبة بسرعة (ع) داخل مجال مغناطيسي منتظم (غ) كما يوضح ذلك الشكل المجاور.

فإن اتجاه القوة المغناطيسية المؤثرة في الشحنة نحو محور:

- (أ) (+ ص) (ب) (- ص) (ج) (+ ز) (د) (- ز)

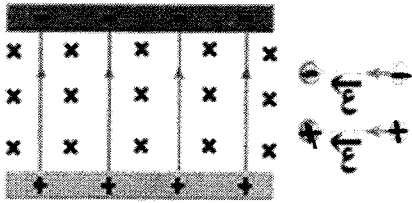
١٧- إذا دخل جسيم مشحون كتلته  $(4 \times 10^{-11})$  كغ، وشحنته (٤) ميكروكولوم مجالاً مغناطيسياً منتظماً مقداره (٠,٢) تسلا وبسرعة مقدارها (١٠) م/ث باتجاه عمودي على المجال المغناطيسي، فإن مقدار التغير في طاقته الحركية بعد مرور (٣) ثوان على وجوده داخل المجال المغناطيسي بوحدة الجول هو:

- (أ)  $2 \times 10^{-2}$  (ب)  $2 \times 10^{-1}$  (ج) ٠,٢ (د) صفر

١٨- أدخل جسيमान متماثلان في الكتلة والسرعة ومقدار الشحنة بشكل عمودي منطقة مجالين كهربائي ومغناطيسي منتظمين ومتعامدين كما هو موضح في الشكل المجاور، فإذا علمت أن الجسيم الموجب استمر في مساره المستقيم بسرعة ثابتة، فإن مقدار قوة لورنتز المؤثرة في الجسيم عند مروره

بين الصفيحتين تساوي:

- (أ) ٢ قغ (ب) ٢ قغ (ج) قغ (د) صفر

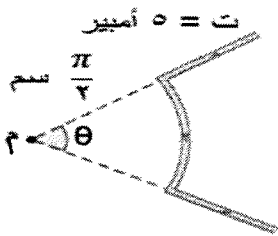


١٩- اعتماداً على البيانات المثبتة في الشكل المجاور، والذي يبين جزءاً من موصل،

صنع منه جزء من لفة دائرية مركزها (م)، إذا كان المجال المغناطيسي الناشئ عن التيار الكهربائي المار في الموصل عند النقطة (م) يساوي  $(2 \times 10^{-1})$  تسلا نحو

(- ز)، فإن مقدار الزاوية  $(\theta)$  يساوي:

- (أ)  $20^\circ$  (ب)  $55^\circ$  (ج)  $36^\circ$  (د)  $77^\circ$



٢٠- العبارة الآتية (عدد خطوط المجال المغناطيسي التي تخترق سطحاً ما عمودياً عليه) هي تعريف:

- (أ) الوبير (ب) التدفق المغناطيسي (ج) معدل التدفق المغناطيسي (د) التسلا

٢١- ملف عدد لفاته (١٠٠) لفة، ومساحة اللفة الواحدة  $(2 \times 10^{-1})$  م<sup>٢</sup>، غمر في مجال مغناطيسي منتظم (٢) تسلا،

بحيث يكون متجه المساحة موازياً لاتجاه المجال المغناطيسي، إذا تلاشى المجال المغناطيسي خلال (٠,٢) ثانية،

فإن متوسط القوة الدافعة الكهربائية الحثية المتولدة بالفولت تساوي:

- (أ) ٢٠ (ب) - ٢٠ (ج) ٣٦ (د) - ٣٦

يتبع الصفحة الرابعة....

٢٢- محث محاثته (١٠) هنري، وعدد لفاته (٣٠٠) لفة، إذا تغير التيار الكهربائي المار فيه من (٢) أمبير إلى (٨) أمبير خلال فترة زمنية ما، فإن مقدار التغير في التدفق المغناطيسي عبر المحث خلال الفترة الزمنية نفسها بوحدة الوبير يساوي:

(أ) ٠,٠١ (ب) ٠,١ (ج) ٠,٢ (د) ٠,٠٢

٢٣- استنادًا للظاهرة الكهروضوئية فإن أثر نقصان شدة الضوء الساقط في كلٍ من ( تيار الإشباع، الطاقة الحركية العظمى للإلكترونات الضوئية المنبعثة) على الترتيب هو:

(أ) (يقل، لا تتغير) (ب) (يقل، تقل) (ج) (لا يتغير، تقل) (د) (يزيد، لا تتغير)

٢٤- إلكترون ذرة الهيدروجين في مستوى الطاقة الرابع، إذا انتقل إلى المستوى الثالث فإنه يبعث فوتونًا ينتمي إلى متسلسلة:

(أ) ليمان (ب) باشن (ج) براكيت (د) بالمر

٢٥- إذا كان أحد الترددات الإشعاعية الصادرة عن جسم ساخن يساوي  $(8 \times 10^{14})$  هيرتز، فإن مقدار طاقة الكمية الواحدة لهذا الإشعاع بوحدة (إلكترون فولت) يساوي: (هـ)  $(6,6 \times 10^{-34})$  جول.ث، (و)  $(1,6 \times 10^{-19})$  كولوم

(أ) ١,١ (ب) ٢,٢ (ج) ٢,٥ (د) ٣,٣

٢٦- إلكترون وبروتون يتحركان بالسرعة نفسها، إذا علمت أن كتلة البروتون أكبر من كتلة الإلكترون فإن:

(أ) الزخم الخطي للبروتون أصغر من الزخم الخطي للإلكترون

(ب) الطاقة الحركية للبروتون أصغر من الطاقة الحركية للإلكترون

(ج) طول الموجة المصاحبة للبروتون أصغر من طول الموجة المصاحبة للإلكترون

(د) طول الموجة المصاحبة للبروتون أكبر من طول الموجة المصاحبة للإلكترون

Awa2el.net

٢٧- إذا علمت أن العدد الذري لعنصر ما يساوي (٣١) ونصف قطر نواته  $(4,8 \times 10^{-10})$  م،

فإن عدد النيوترونات في نواته يساوي: (نق. =  $1,2 \times 10^{-10}$  م)

(أ) ٣١ (ب) ٣٢ (ج) ٣٣ (د) ٣٤

٢٨- إذا علمت أن العدد الكتلي للنواة (س) يساوي (٢٠٠)، وطاقة الربط النووية لكل نيوكليون فيها يساوي

(٨) مليون إلكترون فولت/نيوكليون، فإن طاقة الربط النووية للنواة (س) بوحدة (مليون إلكترون فولت) تساوي:

(أ) ٢٥ (ب) ٢٥٠ (ج) ١٦٠ (د) ١٦٠٠

٢٩- من نواتج تحلل أحد نيوترونات النواة الإلكترونية، ووفق فرضية دي بروي يكون الطول الموجي المصاحب للإلكترون

مقارنة بأبعاد النواة:

(أ) كبيرًا، فتبعته النواة خارجها (ب) صغيرًا، فتبعته النواة خارجها

(ج) كبيرًا، فتحفظ به النواة داخلها (د) صغيرًا، فتحفظ به النواة داخلها

٣٠- في المعادلة النووية الآتية (  ${}_{13}^{26}Al \rightarrow {}_{12}^{26}Mg + {}_{+1}^0e + \nu$  ) يعد البوزيترون المنبعث أحد نواتج تحلل:

(أ) بروتون في نواة الألمنيوم (ب) نيوترون في نواة الألمنيوم

(ج) بروتون في نواة المغنيسيوم (د) نيوترون في نواة المغنيسيوم

﴿ انتهت الأسئلة ﴾

## امتحان شهادة الدراسة الثانوية العامة لعام ٢٠٢٠

(وثيقة محمية/محدود)

ك  
س

رمز المبحث: ١٣٥ مدة الامتحان: ٣٠

المبحث: الفيزياء

اليوم والتاريخ: السبت ٢٠٢٠/٧/١٨

الفرع: الصناعي (مسار التعليم المهني الشامل)

رقم الجلوس:

اسم الطالب:

اختر رمز الإجابة الصحيحة في كل فقرة مما يأتي، ثم ظلل بشكل غامق الدائرة التي تشير إلى رمز الإجابة الصحيحة في نموذج الإجابة (ورقة القارئ الضوئي) فهو النموذج المعتمد (فقط) لاحتساب علامتك، علماً بأن عدد الفقرات (٣٠)، وعدد الصفحات (٤).

١- يستحيل وجود جسيم يحمل الشحنة الكهربائية الآتية بوحدة الكولوم: (شحنة الإلكترون =  $1,6 \times 10^{-19}$  كولوم)

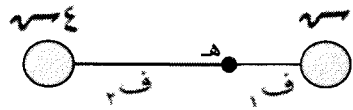
(أ)  $16 \times 10^{-19}$  (ب)  $4,8 \times 10^{-19}$  (ج)  $3,2 \times 10^{-19}$  (د)  $1 \times 10^{-19}$

٢- عندما تكون أبعاد الأجسام المشحونة صغيرة جداً بالنسبة إلى المسافات بينها، يطلق على الشحنة الكهربائية التي يحملها أي من هذه الأجسام عندئذٍ شحنة:

(أ) لانتهائية (ب) نهائية (ج) منتهية (د) نقطية

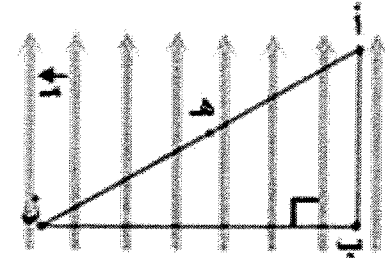
٣- وحدة قياس السماحية الكهربائية للوسط الذي توجد فيه الشحنات الكهربائية، هي:

(أ) نيوتن . م<sup>٢</sup> / كولوم<sup>٢</sup> (ب) كولوم<sup>٢</sup> / نيوتن . م<sup>٢</sup> (ج) كولوم<sup>٢</sup> / نيوتن / م<sup>٢</sup> (د) كولوم<sup>٢</sup> / م<sup>٢</sup> / نيوتن



٤- في الشكل المجاور النقطة (هـ) تقع على الخط الواصل بين الشحنتين، إذا علمت أن المجال الكهربائي المحصل عند النقطة (هـ) يساوي (صفر)، فإن النسبة (ف<sub>١</sub>:ف<sub>٢</sub>) تساوي:

(أ) ٤ : ١ (ب) ٤ : ١ (ج) ٢ : ١ (د) ١ : ٢



٥- في الشكل المجاور النقاط (أ، ب، ل، هـ) تقع في مجال كهربائي منتظم، النقطتان اللتان يكون فرق الجهد الكهربائي بينهما يساوي (صفر) هما:

(أ) (أ، ب) (ب) (هـ، ل) (ج) (ب، ل) (د) (أ، ل)

٦- وضعت شحنة كهربائية مقدارها (١) كولوم عند نقطة في مجال كهربائي فكانت طاقة وضعها الكهربائية (٣) جول. هذا يعني أن:

(أ) مقدار القوة التي يؤثر بها المجال في الشحنة عند تلك النقطة يساوي (٣) نيوتن

(ب) قوة مقدارها (٣) نيوتن تلزم لنقل الشحنة من تلك النقطة إلى اللانتهائية

(ج) الجهد الكهربائي عند تلك النقطة يساوي (٣) فولت

(د) المجال الكهربائي عند تلك النقطة يساوي (٣) نيوتن/ كولوم

يتبع الصفحة الثانية ....

٧- شحنة نقطية مقدارها (٤) ميكرو كولوم، موضوعة في الهواء، الجهد الكهربائي الناشئ عنها عند نقطة على

بعد (٢) سم منها بوحدة الفولت يساوي: (أ=١٠×٩ نيوتن.م/كولوم<sup>٢</sup>)

- (أ) ١٠ × ٩ (ب) ١٠ × ١٨ (ج) ١٠ × ٩ (د) ١٠ × ١٨

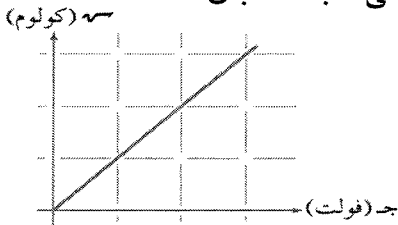
٨- تزداد طاقة الوضع الكهربائية لشحنة نقطية وضعت في مجال كهربائي عندما تكون الشحنة:

- (أ) موجبة وتتحرك مع اتجاه المجال  
(ب) موجبة وتتحرك عكس اتجاه المجال  
(ج) سالبة وتتحرك عكس اتجاه المجال  
(د) سالبة وتتحرك عمودياً على اتجاه المجال

٩- يبين الشكل منحنى (الجهد- الشحنة) لمواسع كهربائي،

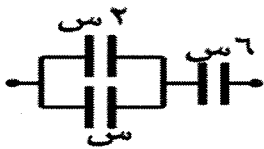
الكمية الفيزيائية التي يمثلها ميل المنحنى هي:

- (أ) المواسعة الكهربائية  
(ب) الطاقة المخزنة  
(ج) مقلوب الطاقة المخزنة  
(د) مقلوب المواسعة الكهربائية



١٠- في الشكل المجاور المواسعة الكهربائية المكافئة لمجموعة المواسعات الكهربائية

بدلالة (س) تساوي:



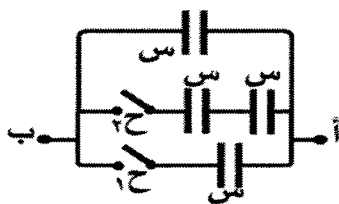
- (أ) ٢ س (ب) ٣ س (ج) ٩ س (د) ٢٠/٣ س

١١- تقل المواسعة الكهربائية للمواسع الكهربائي ذي الصفيحتين المتوازيتين عند زيادة:

- (أ) شحنته (ب) جهده (ج) البعد بين صفيحتيه (د) مساحة كل من صفيحتيه

١٢- في الشكل المجاور نحصل على أكبر قيمة للمواسعة الكهربائية المكافئة بين

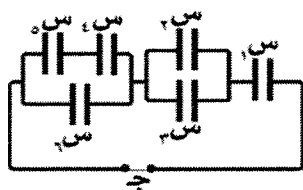
النقطتين (أ) و(ب) عند:



- (أ) إغلاق ح ١ فقط  
(ب) إغلاق ح ٢ فقط  
(ج) إغلاق المفتاحين (ح ١، ح ٢)  
(د) إبقاء المفتاحين (ح ١، ح ٢) مفتوحين

١٣- يمثل الشكل المجاور دائرة كهربائية تتكون من ستة مواسعات كهربائية متماثلة متصلة

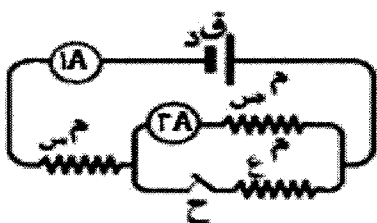
مع مصدر فرق جهد كهربائي، الجهد الكلي لمجموعة المواسعات (ج) يساوي:



- (أ) ج<sub>١</sub> + ج<sub>٢</sub> + ج<sub>٣</sub>  
(ب) ج<sub>٢</sub> + ج<sub>٣</sub> + ج<sub>٤</sub>  
(ج) ج<sub>١</sub> + ج<sub>٢</sub> + ج<sub>٣</sub> + ج<sub>٤</sub>  
(د) ج<sub>١</sub> + ج<sub>٢</sub> + ج<sub>٣</sub> + ج<sub>٤</sub>

١٤- في الشكل المجاور المقاومات (م١، م٢، م٣) متماثلة، عند فتح المفتاح (ح)؛ فإن ما يحصل لكل من قراءة

الأميتر (١أ)، وقراءة الأميتر (٢أ) على الترتيب:

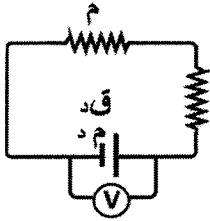


- (أ) تقل، تزداد  
(ب) تقل، تقل  
(ج) تزداد، تقل  
(د) تزداد، تزداد

يتبع الصفحة الثالثة ....

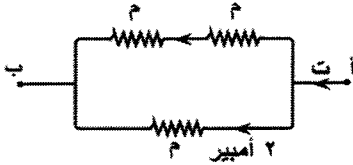
١٥- تقل مقاومة الموصل الفلزي بزيادة مساحة مقطعه، ونقصان طوله، ويُعزى ذلك إلى:

- (أ) نقصان مقاومة الموصل  
(ب) نقصان معدّل تصادمات الإلكترونات الحرّة فيه  
(ج) نقصان عدد الإلكترونات الحرّة في وحدة الحجم  
(د) زيادة عدد الإلكترونات الحرّة في وحدة الحجم



١٦- يمثل الشكل المجاور دارة كهربائية تحتوي على بطارية قوتها الدافعة الكهربائية (٤٠) فولت، ومقاومتها الداخلية (م)، إذا علمت أن قراءة الفولتميتر (V) تساوي ٣٨ فولت، وأن التيار الكهربائي المار في الدارة (٢) أمبير، فإن مقدار كل من (م) و (٢) بالأمم على الترتيب:

(أ) (١) و (١٠) (ب) (١) و (١٥) (ج) (٢) و (١٠) (د) (٢) و (١٥)

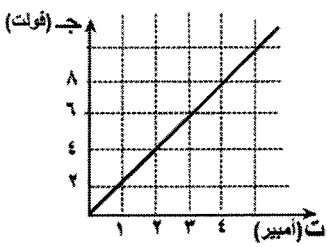


١٧- مقدار التيار (ت) في جزء الدارة الكهربائية المبين في الشكل المجاور بوحدة الأمبير:

(أ) ١ (ب) ٢ (ج) ٣ (د) ٤

١٨- إذا وصل طرفا موصل ما مع بطارية، فإن الإلكترونات الحرة داخل الموصل تسلك مسارات:

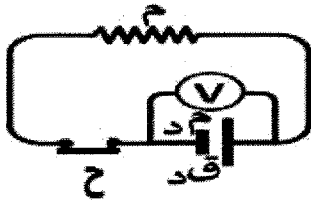
(أ) عشوائية (ب) متعرجة (ج) موازية لطول الموصل (د) متعامدة مع طول الموصل.



١٩- يبين الشكل المجاور التمثيل البياني للعلاقة بين التيار الكهربائي المار في موصل ما وفرق الجهد بين طرفيه. القدرة الكهربائية المستهلكة في الموصل عند مرور تيار كهربائي (٢) أمبير فيه بوحدة الواط تساوي:

(أ) ٨ (ب) ٤ (ج) ١ (د) ١

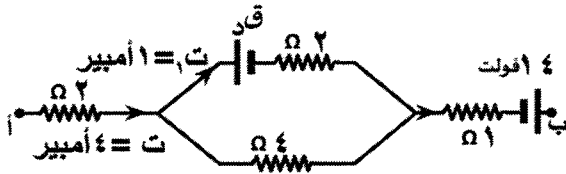
٢٠- عند فتح المفتاح (ح) في الدارة الكهربائية الموضحة في الشكل المجاور، فإن قراءة الفولتميتر (V):



(أ) تزداد (ب) تقل (ج) تبقى ثابتة (د) تصبح صفراً

٢١- يمثل الشكل المجاور جزءاً من دارة كهربائية،

القوة الدافعة الكهربائية (ق) بوحدة الفولت تساوي:



(أ) ٤ (ب) ٥ (ج) ٧ (د) ١٠

٢٢- تتأثر الجسيمات المشحونة المتحركة داخل مجالين كهربائي ومغناطيسي متعامدين بقوتين كهربائية ومغناطيسية تُسمى محصلتهما قوة:

(أ) كولوم (ب) بيو- سافار (ج) لنز (د) لورنتز

٢٣- إذا أدخل جسيما كتلتاهما (ك<sub>١</sub>، ك<sub>٢</sub>) ومتماثلان في الشحنة والسرعة بشكل عمودي على مجال مغناطيسي

منتظم، فإن نسبة نصفي قطريهما (  $\frac{r_1}{r_2}$  ) تساوي:

(أ)  $\frac{K_1}{K_2}$  (ب)  $\frac{K_2}{K_1}$  (ج)  $\left(\frac{K_1}{K_2}\right)^2$  (د)  $\left(\frac{K_2}{K_1}\right)^2$

يتبع الصفحة الرابعة ....

٢٤- مجالان مغناطيسيان منتzman، الأول مقداره (٠,٣) تسلا نحو (+ س)، والثاني مقداره (٠,٤) تسلا نحو (+ ص). إذا دخلت منطقة المجالين شحنة نقطية سالبة مقدارها (١) ميكرو كولوم بسرعة (٢٠×١٠<sup>-٦</sup>) م/ث نحو (- س)، فإن الشحنة تتأثر لحظة الدخول بقوة مغناطيسية محصلة تساوي:

(أ) ٠,٨ نيوتن، نحو (+ ز) (ب) ٠,٨ نيوتن، نحو (- ز)

(ج) ٠,٦ نيوتن، نحو (+ ص) (د) ٠,٦ نيوتن، نحو (- ص)

٢٥- إذا تحرك بروتون داخل مجال مغناطيسي منتظم باتجاه عمودي على اتجاه خطوط المجال، فإن ما يحدث لكل من مقدار سرعة البروتون واتجاهه على الترتيب:

(أ) يقل، يتغير (ب) يقل، لا يتغير (ج) يبقى ثابتًا، يتغير (د) يبقى ثابتًا، لا يتغير

٢٦- موصل مستقيم يمر فيه تيار كهربائي باتجاه المحور السيني السالب، عُمر في مجال مغناطيسي منتظم فتأثر بقوة مغناطيسية باتجاه المحور الزيني الموجب، نستنتج أن المجال المغناطيسي المنتظم يكون باتجاه المحور:

(أ) السيني الموجب (ب) الزيني السالب (ج) الصادي الموجب (د) الصادي السالب

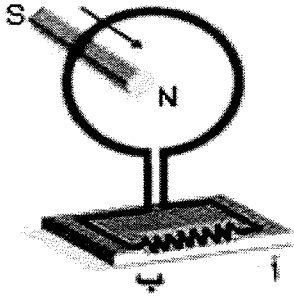
٢٧- أدخل مغناطيس بسرعة ثابتة في الحلقة المبينة في الشكل المجاور، حتى خرج من الجهة الأخرى، يكون اتجاه التيار الحثي المتولد عبر المقاومة كما يأتي:

(أ) من (أ) إلى (ب) أثناء الدخول وأثناء الخروج.

(ب) من (ب) إلى (أ) أثناء الدخول وأثناء الخروج.

(ج) من (أ) إلى (ب) أثناء الدخول، ومن (ب) إلى (أ) أثناء الخروج.

(د) من (ب) إلى (أ) أثناء الدخول، ومن (أ) إلى (ب) أثناء الخروج.



٢٨- النص الآتي: "الطاقة الإشعاعية المنبعثة أو الممتصة تساوي عددًا صحيحًا من مضاعفات الكمية (هـ تـ)". يمثل:

(أ) فرضية أينشتين للإشعاع. (ب) فرضية بلانك للإشعاع.

(ج) الطبيعة المزدوجة للمادة. (د) الطبيعة المزدوجة للإشعاع.

٢٩- (عدد خطوط المجال المغناطيسي التي تخترق سطحًا ما عموديًا عليه).؛ النص السابق يعبر عن:

(أ) مقدار المجال المغناطيسي (ب) التدفق المغناطيسي (ج) الوبير (د) التسلا

٣٠- تزداد الطاقة الحركية العظمى للإلكترونات الضوئية في الخلية الكهروضوئية عند زيادة:

(أ) تردد العتبة لفلز المهبط (ب) اقتران الشغل لفلز المهبط

(ج) شدة الضوء الساقط (د) تردد الضوء الساقط

﴿ انتهت الأسئلة ﴾

امتحان شهادة الدراسة الثانوية العامة لعام ٢٠٢٠

(وثيقة محمية/محمود)

س د

رمز المبحث: ١٣٦ مدة الامتحان: ٣٠

المبحث: الفيزياء

اليوم والتاريخ: السبت ٢٠٢٠/٧/١٨

الفرع: الصناعي/ مسار التعليم المهني الشامل

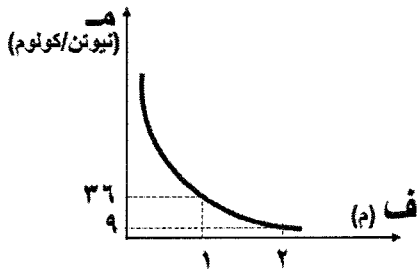
رقم الجلوس:

اسم الطالب:

اختر رمز الإجابة الصحيحة في كل فقرة مما يأتي، ثم ظلل بشكل غامق الدائرة التي تشير إلى رمز الإجابة الصحيحة في نموذج الإجابة (ورقة القارئ الضوئي) فهو النموذج المعتمد (فقط) لاحتساب علامتك، علماً بأن عدد الفقرات (٣٠)، وعدد الصفحات (٤).

١- جسيم يحمل شحنة كهربائية (+٣,٢) نانو كولوم، فإذا علمت أن  $(e = 1,6 \times 10^{-19} \text{ كولوم})$ ، فإن هذا الجسيم:

- (أ) كسب  $(5 \times 10^{-10})$  إلكترون. (ب) كسب  $(2 \times 10^{-10})$  إلكترون.  
(ج) فقد  $(5 \times 10^{-10})$  إلكترون. (د) فقد  $(2 \times 10^{-10})$  إلكترون.



٢- معتمداً على البيانات الموضحة في الشكل المجاور والذي يمثل العلاقة البيانية

بين المجال الكهربائي الناشئ عن شحنة نقطية عند نقطة وبُعد هذه النقطة

عن الشحنة. إذا علمت أن ثابت كولوم  $(k = 9 \times 10^9 \text{ كولوم}^2)$ ؛

فإن مقدار الشحنة الكهربائية المولدة للمجال بوحدة الكولوم تساوي:

- (أ)  $4 \times 10^{-9}$  (ب)  $20,3 \times 10^{-9}$  (ج)  $32 \times 10^{-9}$  (د)  $16 \times 10^{-9}$

٣- صفيحتان موصلتان متوازيتان مساحة كل منهما (١٠) سم<sup>٢</sup>، شُحنت إحداهما بشحنة موجبة والأخرى بشحنة سالبة،

وكانت الشحنة الكهربائية على كل صفيحة  $(17,7 \times 10^{-12})$  كولوم، إذا علمت أن السماحية الكهربائية للهواء

$(8,85 \times 10^{-12})$  كولوم<sup>٢</sup>/نيوتن.م<sup>٢</sup>، فإن شحنة نقطية مقدارها  $(2 \times 10^{-4})$  كولوم توضع في الحيز بين

الصفيحتين ستأثر بقوة كهربائية مقدارها بالنيوتن يساوي:

- (أ)  $2 \times 10^{-9}$  (ب)  $2 \times 10^{-10}$  (ج)  $0,4$  (د)  $4$

٤- يبين الشكل المجاور شحنتين نقطيتين متساويتين في المقدار ومختلفتين

في النوع، إذا علمت أن المجال الكهربائي المحصل عند النقطة (هـ)

التي تتصف المسافة بينهما يساوي  $(3,6 \times 10^6)$  نيوتن/كولوم باتجاه

(س) فإن مقدار الشحنة  $(q)$  بوحدة الكولوم ونوعها:

- (أ)  $1 \times 10^{-6}$ ، سالبة (ب)  $1 \times 10^{-6}$ ، موجبة (ج)  $5 \times 10^{-6}$ ، سالبة (د)  $5 \times 10^{-6}$ ، موجبة

٥- شحنة نقطية  $(-4 \times 10^{-6})$  كولوم نُقلت من النقطة (س) إلى النقطة (ص) في مجال

كهربائي بسرعة ثابتة كما يبين الشكل المجاور، إذا بذلت القوة الخارجية شغلاً مقداره

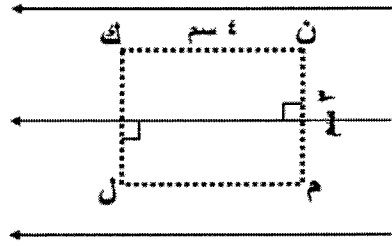
$(5 \times 10^{-7})$  جول فإن فرق الجهد (ج س ص) بالفولت يساوي:

- (أ)  $-0,125$  (ب)  $0,125$  (ج)  $-0,8$  (د)  $0,8$

يتبع الصفحة الثانية....



م = ٧ كيلو فولت / م



٦- في الشكل المجاور، إذا علمت أن النقاط (ن، م، ل، ك) هي رؤوس مستطيل يقع في مجال كهربائي منتظم (م)، فإن فرق الجهد (ج ن) بالفولت يساوي:

(أ) ٢١٠ (ب) ٢٨٠ (ج) ٢١٠- (د) ٢٨٠-

٧- إن اتجاه المجال الكهربائي يكون دائماً باتجاه:

- (أ) عمودي على اتجاه حركة الشحنة الموجبة الحرة.  
 (ب) تزايد الجهد الكهربائي  
 (ج) عمودي على اتجاه حركة الشحنة السالبة الحرة.  
 (د) تناقص الجهد الكهربائي

٨- مواسع كهربائي ذو صفيحتين متوازيتين البعد بينهما (ف) ومساحة كل منهما (أ)، وصل مع بطارية حتى شحن تماماً، ثم فصل عن البطارية، إذا زاد البعد بين صفيحتيه فإن ما يحدث لكلٍ من جهده وشحنته على الترتيب:

(أ) يزداد، تبقى ثابتة (ب) يقل، تبقى ثابتة (ج) يبقى ثابتاً ، تقل (د) يبقى ثابتاً ، تزداد

٩- مواسع كهربائي شحن حتى أصبح جهده (٣٠) فولت، فإذا علمت أن طاقة الوضع الكهربائية التي اختزنها تساوي (٣,٦ × ١٠<sup>-٦</sup>) جول فإن موسعة المواسع الكهربائية بوحدة الفاراد تساوي:

- (أ) ١٢٤ × ١٠<sup>-٦</sup> (ب) ٢,٤ × ١٠<sup>-٦</sup> (ج) ٨ × ١٠<sup>-٦</sup> (د) ١٨ × ١٠<sup>-٦</sup>

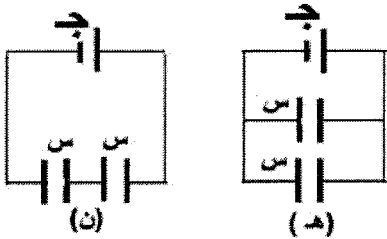


١٠- يبين الشكل المجاور التمثيل البياني للعلاقة بين جهد المواسع الكهربائي وشحنته.

مستعياً بالشكل، مقدار شحنة المواسع النهائية بالكولوم تساوي:

- (أ) ٥ × ١٠<sup>-٩</sup> (ب) ٢٥ × ١٠<sup>-٩</sup> (ج) ٧٥ × ١٠<sup>-٩</sup> (د) ١٢٥ × ١٠<sup>-٩</sup>

Awa2el.net



١١- يبين الشكل المجاور دارتين كهربائيتين (ه، ن)، إذا علمت أن البطارتين

متماثلتان، والمواسعات الكهربائية متماثلة أيضاً، والطاقة المخزنة في مواسعتي

الدارة (ه) تساوي (ط)؛ فإن الطاقة المخزنة في مواسعتي الدارة (ن) تساوي:

- (أ) ٠,٢٥ ط (ب) ٠,٥ ط (ج) ٢ ط (د) ٤ ط

١٢- يمر تيار كهربائي مقداره (٨) أمبير في موصل مساحة مقطعه (٤ × ١٠<sup>-٧</sup>) م<sup>٢</sup>، إذا علمت أن عدد الإلكترونات

الحرة في وحدة الحجم من مادته (٥ × ٨١٠) إلكترون/م<sup>٣</sup>، وشحنة الإلكترون (-١,٦ × ١٠<sup>-١٩</sup>) كولوم، فإن

السرعة الانسيابية للإلكترونات الحرة في الموصل بوحدة (م/ث) تساوي:

- (أ) ٢ × ١٠<sup>-٢</sup> (ب) ٢ × ١٠<sup>-٣</sup> (ج) ٢,٥ × ١٠<sup>-٢</sup> (د) ٢,٥ × ١٠<sup>-٣</sup>

المادة	س	ص	هـ	ط
المقاومة (م.Ω)	٨ <sup>-١</sup> × ٢,٥	٢ <sup>-١</sup> × ٢,٥	٢ <sup>-١</sup> × ٢,٥	١٣ <sup>-١</sup> × ٢,٥

١٣- معتمداً على الجدول المجاور، والذي يبين قيم المقاومة

الكهربائية لبعض المواد عند درجة الحرارة (٥٢٠)°س، المادة

الأنسب لصناعة مقابض أدوات صيانة الأجهزة الكهربائية هي:

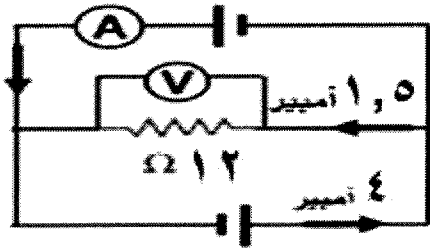
- (أ) س (ب) ص (ج) هـ (د) ط

١٤- المقاومة المكافئة بين النقطتين (ل، ك) لمجموعة المقاومات في الشكل

المجاور بوحدة الأوم تساوي:

- (أ) ١٥/١٤ (ب) ١٥/١٢ (ج) ١,٥ (د) ١٥

يتبع الصفحة الثالثة....

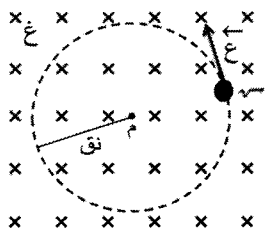


١٥- معتمداً على البيانات المثبتة في الشكل المجاور، قراءة كلٍّ من الأميتر بوحدة الأمبير والفولتميتر بوحدة الفولت على الترتيب:

- (أ) ١٨، ٢،٥ (ب) ١٨، ٥،٥ (ج) ١٢، ٢،٥ (د) ١٢، ٥،٥

١٦- أحد الأجهزة الآتية لا يعتمد في عمله على القوة المغناطيسية المؤثرة في موصل يحمل تياراً كهربائياً:

- (أ) المحول الكهربائي (ب) المحرك الكهربائي (ج) الغلفانوميتر (د) مكبر الصوت

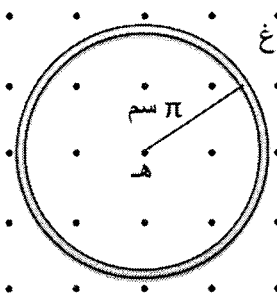


١٧- يبين الشكل المجاور جسيماً مشحوناً كتلته (ك) يتحرك في مسار دائري نصف قطره

(نق) داخل مجال مغناطيسي منتظم (غ). إذا زاد مقدار المجال، فإن الذي يحدث هو:

- (أ) يزداد نصف قطر المسار (نق) (ب) يقل نصف قطر المسار (نق)

- (ج) يزداد مقدار السرعة (ع) (د) يقل مقدار السرعة (ع)



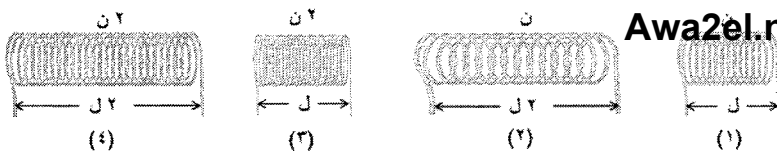
١٨- ملف دائري يتكون من (١٠٠) لفة، مغمور في مجال مغناطيسي منتظم مقداره (٠،٠٤) غ

تسلا كما في الشكل المجاور. التيار الكهربائي بالأمبير الذي يمر في الملف لكي ينعقد

المجال المغناطيسي عند مركزه (هـ) يساوي:  $(\mu = 4\pi \times 10^{-7} \text{ تسلا.م/أمبير})$

(أ) ١٠ باتجاه دوران عقارب الساعة (ب) ١٠ باتجاه عكس دوران عقارب الساعة

(ج) ٢٠ باتجاه دوران عقارب الساعة (د) ٢٠ باتجاه عكس دوران عقارب الساعة



Awa2el.net

١٩- يبين الشكل المجاور أربعة ملفات لولبية تختلف

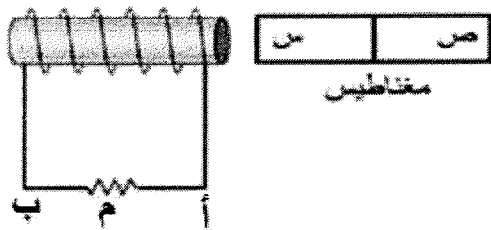
عن بعضها بالطول وعدد اللفات.

إذا مرّ في هذه الملفات تيارات كهربائية متساوية،

فأيها يكون المجال المغناطيسي الناشئ عن التيار المار فيها الأكبر والأكثر انتظاماً داخله وبعيداً عن الأطراف؟

- (أ) (١) (ب) (٢) (ج) (٣) (د) (٤)

٢٠- في الشكل المجاور يتولد في المقاومة (م) تيار كهربائي حثي من (أ) إلى (ب) عندما يكون القطب (س):

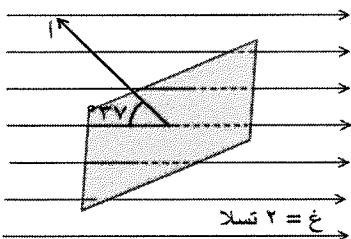


(أ) شمالياً في حالة اقتراب، أو جنوبياً في حالة ابتعاد.

(ب) شمالياً في حالة ابتعاد، أو جنوبياً في حالة اقتراب.

(ج) شمالياً أو جنوبياً في حالة اقتراب.

(د) شمالياً أو جنوبياً في حالة ابتعاد.



٢١- اعتماداً على البيانات المثبتة في الشكل المجاور، إذا علمت أن مساحة السطح

تساوي (٠،٠٥) م<sup>٢</sup> فإن التدفق المغناطيسي عبر السطح بوحدة (ويبر) يساوي:

(جا) ٠،٦ = °٣٧ ، جتا ٠،٨ = °٣٧

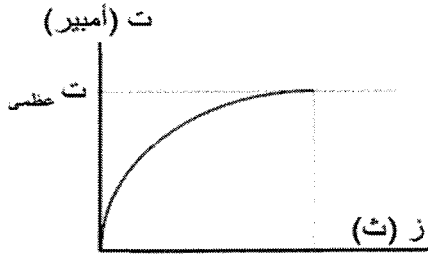
- (أ) ٠،٠٦ - (ب) ٠،٠٨ - (ج) ٠،٠٦ (د) ٠،٠٨

٢٢- يطلق على (أقل طاقة يمتلكها فوتون الضوء تلزم لتحرير إلكترون من سطح الفلز من غير إكسابه طاقة حركية):

- (أ) تردد العتبة للفلز (ب) اقتران الشغل للفلز (ج) جهد القطع (د) تيار الإشباع

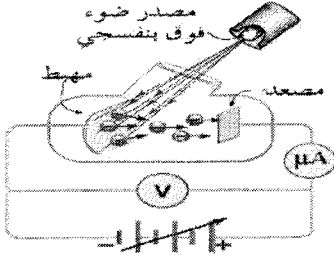
يتبع الصفحة الرابعة....

٢٣- مستعينًا بالتمثيل البياني في الشكل المجاور الذي يبين تغير التيار الكهربائي بالنسبة إلى الزمن في دارة تحوي ملفًا محادثته (ح). يدل وصول التيار الكهربائي إلى قيمته العظمى إلى أن:



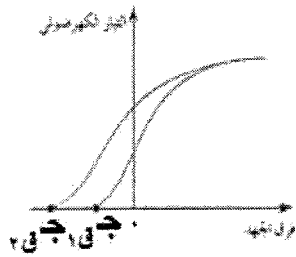
- (أ) القوة الدافعة الكهربائية الحثية الذاتية أصبحت قيمة عظمى  
 (ب) القوة الدافعة الكهربائية الحثية الذاتية أصبحت صفرًا  
 (ج) التدفق المغناطيسي عبر الملف أصبح صفرًا  
 (د) التغير في التدفق المغناطيسي عبر الملف أصبح قيمة عظمى

٢٤- يمثل الشكل المجاور عملية انبعاث إلكترونات ضوئية من مهبط الخلية الكهروضوئية.



- إذا زاد فرق الجهد بين المهبط والمصعد فإن أحد الآتيه يزداد:  
 (أ) اقتران الشغل لفلز المهبط (ب) تردد العتبة لفلز المهبط  
 (ج) تيار الإشباع (د) عدد الإلكترونات الضوئية الواصلة إلى المصعد

٢٥- يوضح الشكل المجاور نتيجة تجربتين مختلفتين تم فيهما إسقاط حزمتين ضوئيتين على مهبط الخلية الكهروضوئية نفسها، نستنتج من الشكل أن الحزمتين الضوئيتين الساقطتين:



- (أ) متماثلتان في الشدة والتردد  
 (ب) مختلفتان في الشدة والتردد  
 (ج) مختلفتان في الشدة ومتماثلتان في التردد  
 (د) متماثلتان في الشدة ومختلفتان في التردد

٢٦- سقط ضوء على مهبط خلية كهروضوئية فانبعثت منه إلكترونات ضوئية بطاقة حركية عظمى مقدارها (٢,٤)

إلكترون فولت. يكون جهد القطع بوحدة (فولت) يساوي (شحنة الإلكترون =  $1.6 \times 10^{-19}$  كولوم)

- (أ)  $1.5 \times 10^{-19}$  (ب)  $1.5 \times 10^{-19}$  (ج) ٢,٤ (د) ٢,٤

٢٧- إذا علمت أن العدد الكتلي للنواة (س) يساوي مثلي العدد الكتلي للنواة (ص)، فإن:

- (أ) نصف قطر النواة (س) يساوي مثلي نصف قطر النواة (ص) (ب) كثافة النواة (س) تساوي مثلي كثافة النواة (ص)  
 (ج) نصف قطر النواة (س) يساوي نصف قطر النواة (ص) (د) كثافة النواة (س) تساوي كثافة النواة (ص)

٢٨- ينتج عن تحلل النيوترون في النواة المشعة:

- (أ) بروتون وإلكترون ونيوتريينو  
 (ب) بروتون وپوزيترون ونيوتريينو  
 (ج) بروتون وإلكترون وپوزيترون ونيوتريينو  
 (د) بروتون وپوزيترون ونيوتريينو

٢٩- إذا علمت أن طاقة الربط النووية لنواة الهيليوم ( ${}^4_2\text{He}$ ) تساوي (٢٨) مليون إلكترون فولت، ولنواة الليثيوم ( ${}^6_3\text{Li}$ )

تساوي (٣٢) مليون إلكترون فولت، فإن النواة الأكثر استقرارًا هي نواة:

- (أ) الهيليوم، لأن طاقة الربط النووية لكل نيوكليون لها أكبر  
 (ب) الهيليوم، لأنها أصغر حجمًا  
 (ج) الليثيوم، لأنها تحتوي على عدد أكبر من النيوترونات  
 (د) الليثيوم، لأن طاقة الربط النووية لها أكبر

٣٠- يمكن أن تتبعث النيوترونات من أنوية الذرات في حالة:

- (أ) اضمحلال ألفا (ب) اضمحلال بيتا (ج) الإشعاع النووي الطبيعي (د) الإشعاع النووي الصناعي

﴿ انتهت الأسئلة ﴾

## امتحان شهادة الدراسة الثانوية العامة لعام ٢٠٢٠

المبحث: اللّغة العربيّة / التخصص  
الفرع: الأدبيّ والشرعيّ  
اسم الطالب:  
رمز المبحث: ٢٢٧  
رقم النموذج: ١  
وثيقة محمية/محدود  
مدة الامتحان: ٠٠ د ٢ س  
اليوم والتاريخ: السبت ٢٠٢٠/٧/١٨  
رقم الجلوس:

اختر رمز الإجابة الصحيحة في كلّ فقرة ممّا يأتي، ثمّ ظلّل بشكل غامق الدائرة التي تشير إلى رمز الإجابة الصحيحة في نموذج الإجابة (ورقة القارئ الضوئي) فهو النموذج المعتمد (فقط) لاحتساب علامتك، علماً بأنّ عدد الفقرات (٤٠)، وعدد الصفحات (٤).

١- الجملة التي كُسِرَتْ فيها همزة (إنّ) لوقوعها بعد ظرف:

- أ- اليوم، والله إنّه أسعدُ أيامي  
ب- من اليوم فصاعداً، إنني لن أصادقَ غيرَ المُجدِّ  
ج- أتذكّر ذلكَ اليوم؛ إذ إنني فقدتُ فيه عزيزاً  
د- لا نقلُ لا أستطيعُ الإجابة؛ فإنّك قادرٌ على ذلكَ

٢- الجملة التي تقدّم فيها المفعولُ به على فاعله وجوباً في ما يأتي:

- أ- زارتُ نجوى فدوى ب- يروي الأشجارُ المزارعُ ج- الجائزةُ نلتها بجُهدِي د- يكافئني المديرُ لاجتهادي  
٣- إعراب الكلمة التي تحتها خطٌّ في جملة: ( مَنْ أُؤْتِيَ مِنْ هَذَا الْمَسَاءِ؟ ):

- أ- اسم استفهام مبنيّ في محلّ رفع مبتدأ  
ب- اسم استفهام مبنيّ في محلّ رفع فاعل مقدّم  
ج- اسم استفهام مبنيّ في محلّ نصب مفعول به مقدّم  
د- اسم استفهام مبنيّ في محلّ رفع خبر مقدّم  
٤- الكلمة التي وقع فيها إبدالٌ ممّا يأتي:

- أ- المُدعي ب- المُدعُو ج- المُدعاة د- المُدعُورن

٥- تصغيرُ كلمة (عَيْنٌ) التي تحتها خطٌّ في جملة: (الإعلامُ الصادقُ عَيْنٌ على الحقيقة):

- أ- عَيْبَةٌ ب- عَيْبَةٌ ج- عَيْبٌ د- عَيْبٌ

٦- تصغيرُ كلمة (مَرْوان):

- أ- مَرْيان ب- مَرْيوان ج- مَرْيوين د- مَرْين

٧- تصغيرُ كلمة (صَبِيئة):

- أ- صَبِيوة ب- صَبِيئة ج- صَبِيون د- صَبِيئات

٨- الجملة التي احتوت على اسمٍ مُلازمٍ للإضافة غالباً إلى المفرد:

- أ- لا أغانرُ البيتَ أبداً إلا إذا كنتُ في حاجةٍ ضروريّة  
ب- لا أغانرُ البيتَ مساءً حيثُ قانونُ الدّفاعِ يمنعُ ذلكَ  
ج- لا أغانرُ البيتَ بعدَ السادسةِ مساءً؛ التّزاماً بقانونِ الدّفاعِ  
د- لا أغانرُ البيتَ؛ إذ التّزامُهُ يحُدُّ من انتشارِ الفيروسِ  
٩- الجملة التي كُتِبَتْ كتابَةً صحيحةً بحسبِ قواعدِ الإضافة:

- أ- أحترمُ مُعلّمي المدرسةِ ب- أحترمُ مُعلّمي المدرسةِ ج- أحترمُ مُعلّمي المدرسةِ د- أحترمُ مُعلّمينِ المدرسةِ

١٠- يفيد حرف الجرّ (مِنْ) في جملة: (سَتَسُجُّ والدتي غداً لأختي رداءً مِنْ صوفٍ):

أ- التبويض      ب- السببية      ج- ابتداء الغاية الزمانية      د- بيان الجنس

١١- الجملة التي أفاد فيها حرفُ الجرِّ (الباء) معنى السببية:

أ- حرّزْتُ المجلّة المدرسيّة بخطِّ أحمَر      ب- أنقذَ الشاهدُ حياةَ المُتَّهِمِ بشهادةٍ حقِّ  
ج- أجنُّ إلى أيّامٍ تعلّقتُ فيها بثيابِ أُمِّي      د- مرّرتُ ذاتَ يومٍ بمكانٍ إقامتِكَ فتذكّرتُكَ

١٢- نوع (ما) في جملة: (ما قرأ أحدٌ مقالتي إلّا أعجبه أسلوبُها):

أ- كافّة      ب- شرطيّة      ج- موصوليّة      د- نافية

١٣- نوع الاستثناء في جملة: (وصلَ المشاركون في المؤتمرِ إلى أوطانهم إلّا بحوثهم العلميّة):

أ- تامّ منفيّ      ب- تامّ مثبت      ج- منقطع      د- مفرّغ (ناقص)

١٤- الكلمة التي طرأ عليها إعلالٌ ممّا يأتي:

أ- ابتداء      ب- اهنّداء      ج- إنشاء      د- أنباء

١٥- الجملة التي احتوتْ مُشْتَقًّا عاملاً عملاً فعليه ممّا تحته خطٌّ في ما يأتي:

أ- ما قائلُ الحقِّ مكروهٌ      ب- ما قائلُ الحقِّ مكروهٌ      ج- زُرْتُ مكتبةً مرتبّةً الرفوفِ      د- زُرْتُ مكتبةً كثيرةَ المراجعِ

١٦- عانتُ بِساحتِكَ العدا يا دارُ      ومحا محاسبتِكَ البلى والنّارُ

المظهر الذي يمثّله البيتُ السابق من مظاهر شعر رثاء المدن والممالك في العصر الأندلسيّ:

أ- تصوير ما حلَّ بالمدن من خراب ودمار وما نزل بأهلها

Awa2el.net

ب- الموازنة بين ماضي المدن والممالك الأندلسيّة وحاضرها

ج- ذكْر أسباب الهزيمة من ضعف المسلمين وانقسامهم

د- الاستجداد بالمسلمين واستنهاض هممهم

١٧- الخصائص الفنيّة الآتية جميعها يتّصفُ بها شعر الطّبيعة في العصر الأندلسيّ، ما عدا:

أ- استخدام أسلوب التشخيص      ب- غلّبة الحكمة والنزعة الدنيويّة عليه

ج- الابتعاد عن الألفاظ الغريبة      د- دقّة التصوير وجماله

١٨- المرأة الأندلسيّة التي كانت تجمع الأدباء في مجلسها لدراسة الشعر ونقده:

أ- أسماء بنت غالب      ب- مريم أمّ إسماعيل      ج- نُصار بنت أبي حيّان الغرناطيّ      د- ولّادة بنت المستكفي

١٩- مؤلّف رسالة (طوق الحمامة في الألفَة والألّف):

أ- ابن جُبَيْر      ب- ابن شهيد      ج- ابن حزم      د- ابن بطوطة

٢٠- المضمون الذي يُعدُّ من مضامين الغزو الصليبيّ في شعر العصريين الأيوبيّ والمملوكيّ:

أ- التّسامح والتّعايش      ب- الاتّجاه إلى الطبيعة

ج- الدعوة إلى القوميّة العربيّة      د- الدعوة إلى تحرير المدن

٢١- هدَفَ ابنُ طفيلٍ في قصّته (حيّ بن يقظان) إلى:

أ- وصف الحبِّ ومعانيه وأسبابه وأعراضه ودرجاته      ب- إثبات قدرته على الكتابة وتفوّقه في الشعر والأدب ونفده

ج- وصف الأحياء والبلدان ومواقعها ومظاهرها عُمرانها      د- تلخيص فلسفيّ تأمليّ جميل لأسرار الطبيعة والخلقة

يتبع الصفحة الثالثة ...

٢٢- مِنْ أَشْهُرِ شِعْرَاءِ الْمَدَائِحِ النَّبَوِيَّةِ فِي الْعَصْرَيْنِ الْأَيُّوبِيِّ وَالْمَمْلُوكِيِّ:

أ- البوصيريّ ب- الصرصريّ ج- ابن نباتة المصريّ د- ابن العطار الدنيسريّ

٢٣- أَسْرَى مِنَ الْبَيْتِ الْحَرَامِ بِهِ إِلَى أَقْصَى الْمَسَاجِدِ لَيْسَ بِالْوَسْنَانِ

الخصيصة التي تتجلى في البيت السابق من الخصائص الفنيّة لشعر المدائح النبويّة:

أ- التأثر بالقرآن الكريم ب- فتور العاطفة والمشاعر

ج- تعدّد الموضوعات والأفكار د- استخدام المحسنات البديعيّة

٢٤- من العوامل الاجتماعيّة التي أدت إلى ازدهار فنّ الرسائل في العصرين الأيوبيّ والمملوكيّ:

أ- كثرة دواوين الدولة التي اقتضت الحاجة إلى كثرة كُتّاب الرسائل لتسيير أمورها

ب- علو منزلة كُتّاب الرسائل عند السلاطين والملوك إلى منزلة الوزراء وكبار القضاة

ج- كثرة المكاتبات التي كانت تخرج من ديوان الإنشاء أو تعود إليه من مبيعات وعهود

د- رغبة الكُتّاب في إظهار ثقافتهم وبراعتهم في الكتابة في فنون النثر المختلفة، ومنها الرسائل

٢٥- الكتاب الذي يصف الطبيعة والأخلاق والأدب وغيرها، ويقع في نحو ثلاثين فصلاً:

أ- الوافي بالوفيات ب- سير أعلام النبلاء ج- صبح الأعشى في صناعة الإنشاء د- نسيم الصبا

٢٦- من الخصائص الفنيّة التي اتّسم بها الشعر الكلاسيكيّ وشعر المهجر:

أ- مجازة الشعراء القدماي ب- التجديد في الموضوعات

ج- التحرر من القافية الموحّدة د- بروز النزعة الخطابيّة

Awa2el.net

٢٧- أَيْنَ فِي الْمَحْفَلِ "مَيِّ" يَا صِحَابَ؟ عَوَدْتْنَا هَا هُنَا فَصَلْ الْخِطَابَ

يُعدُّ البيت السابق من مطلع قصيدة العقاد (أه من الثراب) مثالاً على:

أ- الوحدة العضويّة ب- التجديد في الأوزان ج- التفاعل مع الطبيعة د- التجسيم والتشخيص

٢٨- البيت الشعريّ الذي يمثّل الاتجاه الرومانسيّ ممّا يأتي:

أ- يا تاركي حيث كان مجلسنا وحيث غناك قلبني العرد

ب- أيد المنون قدحت أي زناد وأطرت أية شعلة بفؤادي؟

ج- يا نائح الطلح، أشباه عوادينا تشجى لواديك، أم نأسى لوادينا؟

د- فم للمعلم وفيه التبجيلا كاد المعلم أن يكون رسولا

٢٩- الله أكبر تلك أمة يعزب نقرت من الأغوار والأنجاد

الموضوع الذي يمثّله البيت السابق من موضوعات شعر الثورة العربيّة الكبرى:

أ- التعتي بزكري الثورة العربيّة الكبرى ب- مدح الشريف الحسين بن عليّ وأبنائه

ج- رثاء الشريف الحسين بن عليّ د- وصف تجاوب الأمة العربيّة مع الثورة

٣٠- البيت الذي يمثّل (وصف مشاهد المقاومة) من مضامين شعر المقاومة في الأقطار العربيّة:

أ- بليلٍ للقذائفِ والمنايا وراء سماءه خطف وصعق

ب- إذا الشعب يوماً أراد الحياة فلا بُدَّ أن يستجيب القدر

ج- ركزوا زفانك في الرمال لواء يستنهض الوادي صباح مساء

د- لعلّ الذي ولّى من الدهر راجع فلا عيش إن لم تبق إلا المطامع

٣١- الجملة التي جاء ضرب الخبر فيها إنكارياً:

- أ- إنَّ التعلِيمَ لِحَقِّ لِلْمَوَاطِنِ حَيْثُ كَانَ  
ب- إنَّ التعلِيمَ حَقٌّ لِلْمَوَاطِنِ حَيْثُ كَانَ  
ج- إنَّ كَانَ التعلِيمَ حَقًّا لِلْمَوَاطِنِ فَوْقَهُ  
د- إنَّ كَانَ التعلِيمُ مِنْ حَقِّ الْمَوَاطِنِ فَوْقَهُ

٣٢- أَحْسِنُ إِلَى النَّاسِ تَسْتَعْبِذُ قُلُوبَهُمْ فَطَالَمَا اسْتَعْبَدَ الْإِنْسَانَ إِحْسَانًا

المعنى الذي خرج إليه الأمر في البيت السابق:

- أ- التعجيز      ب- التمني      ج- النصح والإرشاد      د- الالتماس

٣٣- قال جرير مادحاً الخليفة عبد الملك بن مروان: أَلَسْتُمْ خَيْرَ مَنْ رَكِبَ الْمَطَايَا وَأَنْدَى الْعَالَمِينَ بَطُونَ رَاحٍ؟

المعنى الذي خرج إليه الاستفهام في البيت السابق:

- أ- التّعجّب      ب- التّقرير      ج- التّفي      د- التّشويق

٣٤- "اللَّفْظُ جِسْمٌ رُوحُهُ الْمَعْنَى، وَارْتِبَاظُهُ بِهِ كَارْتِبَاظُ الرُّوحِ بِالْجَسَدِ، يَضْعُفُ بِضَعْفِهِ وَيَقْوَى بِقُوَّتِهِ" هَذَا قَوْلٌ:

- أ- ابن طباطبا      ب- ابن سَلَامِ الْجَمْحِيِّ      ج- ابن رَشِيقِ الْفَيْرَوَانِيِّ      د- الجاحظ

٣٥- المذهب الأدبي الذي اهتم كثيراً بالموسيقا الشعرية المُنبَتِقة من اختيار الأوزان والألفاظ الخاصة:

- أ- الكلاسيكي      ب- الواقعي      ج- الرمزي      د- الرومانسي

٣٦- فأَسْبَلتِ الْعَيْنَانِ فِيهَا بَوَاكِفٍ مِنْ الدَّمْعِ يَجْرِي بَعْدَ سَحِّ بَوَابِلِ

الخصيصة التي تتجلى في البيت السابق من الخصائص الفنية لشعر المذهب الكلاسيكي:

- أ- التزام المقدمة الطلّية      ب- استخدام الصور الشعرية المألوفة

- ج- الإغراق في توظيف الخيال      د- استخدام اللغة الإيحائية

٣٧- إِذَا الْخَيْلُ جَابَتْ قَسَطَلَ الْحَرْبِ صَدَّعُوا      صُدُورَ الْقَوَافِي فِي صُدُورِ الْكُتَائِبِ

المحسنُ البديعيُّ في ما تحته خطٌّ في البيت السابق:

- أ- الطباق      ب- التورية      ج- المقابلة      د- الجناس

٣٨- ضَرَائِبُ أَبْدَعَتْهَا فِي السَّمَاحِ      فَلَسْنَا نَرَى لَكَ فِيهَا ضَرِيْبًا

المحسنُ البديعيُّ في ما تحته خطٌّ في البيت السابق:

- أ- طباق السلب      ب- ردّ العجز على الصدر      ج- المقابلة      د- طباق الإيجاب

٣٩- البيت الشعري الذي تضمّن المحسن البديعي (التورية) ممّا يأتي:

أ- أَرْوَرُهُمْ وَسَوَادُ اللَّيْلِ يَشْفَعُ لِي      وَأَنْتَنِي وَبِيَاضُ الصُّبْحِ يُغْرِي بِي

ب- عَمَانُ يَا حُلْمٌ فَجَرٍ لَاحٍ وَاحْتَجَبَا      عَفْوًا إِذَا مَحَتِ الْأَيَّامُ مَا كُنْتَا

ج- النَّيْلُ وَهُوَ إِلَى الْأَرْدُنِّ فِي شَعْفٍ      يُهْدِي إِلَى بَرْدَى أَشْوَاقٍ وَلَهَانَ

د- وَوَادٍ حَكَى الْخُنْسَاءَ لَا فِي شُجُونِهِ      وَلَكِنْ لَهُ عَيْنَانِ تَبْكِي عَلَى صَخْرٍ

٤٠- أَيُّهَذَا الشَّاكِي وَمَا بَكَ دَاءٌ      كَيْفَ تَعْدُو إِذَا غَدَوْتَ عَلِيْلًا؟

البيت السابق من قصيدة (فلسفة الحياة) لإيليا أبي ماضي التي خالف فيها قواعد وأصول المذهب الرومانسي، بالتزامه:

- أ- الوحدة الموضوعية      ب- توظيف عناصر الطبيعة      ج- القافية الواحدة      د- الألفاظ العاطفية السهلة

## امتحان شهادة الدراسة الثانوية العامة لعام ٢٠٢٠

(وثيقة محمية/محمود)

المبحث: اللغة العربية / التخصص (الورقة الأولى+ف+م+٣) رمز المبحث: << ٨ مدة الامتحان:  $\frac{3}{1}$  س  
الفرع: الأدبي والشرعي  
اسم الطالب:  
اليوم والتاريخ: السبت ٢٠٢٠/٧/١٨  
رقم الجلوس:

اختر رمز الإجابة الصحيحة في كل فقرة مما يأتي، ثم ظلّل بشكل غامق الدائرة التي تشير إلى رمز الإجابة الصحيحة في نموذج الإجابة (ورقة القارئ الضوئي) فهو النموذج المعتمد (فقط) لاحتساب علامتك، علماً بأن عدد الفقرات (٢٠)، وعدد الصفحات (٣).

١- الجملة التي كُسِرَتْ فيها همزة (إنّ) لوقوعها بعد ظرف:

- أ- اليوم، والله إنّه أسعدُ أيامي  
ب- منَ اليوم فصاعداً، إنني لن أصادقَ غيرَ المُجدِّ  
ج- أتذكّر ذلكَ اليوم؛ إذ إنني فقدتُ فيه عزيزاً  
د- لا تقلّ لا أستطيعُ الإجابة؛ فإنّك قادرٌ على ذلك

٢- الجملة التي تقدّم فيها المفعولُ به على فاعله [www.azazel.net](http://www.azazel.net):

- أ- يحترمني بنو قومي ما دمتُ مخلصاً لوطني  
ب- سامحتُ سلوى سلمى على ما بدّرَ منها  
ج- استلمَ الجائزةَ التقديريةَ خالدُ  
د- أكرمَ العمّالَ مديرُ المصنع؛ تقديرًا لهم

٣- إعراب الكلمة التي تحتها خطٌ في جملة: ( مَنْ زُرْتُ هذا المساء؟):

- أ- اسم استفهام مبني في محلّ رفع مبتدأ  
ب- اسم استفهام مبني في محلّ رفع فاعل مقدّم  
ج- اسم استفهام مبني في محلّ نصب مفعول به مقدّم  
د- اسم استفهام مبني في محلّ رفع خبر مقدّم

٤- أصلُ كلمة (مُتَّصِفٌ) قبل حدوث الإبدال فيها:

- أ- مُتَّوَصِفٌ  
ب- مُتَّوَصِفٌ  
ج- مُتَّيَّصِفٌ  
د- مُتَّيَّصِفٌ

٥- تصغير كلمة (أذن) التي تحتها خطٌ في جملة: (راجعتُ طبيبَ أذنٍ وأنفٍ وحنجرةٍ):

- أ- أُذَيْنٌ  
ب- أُذَيْنٌ  
ج- أُذِيَّةٌ  
د- أُذِيَّةٌ

٦- تصغير كلمة (ميزان) التي تحتها خطٌ في جملة: (لكلِّ إنسانٍ ميزانٌ خاصٌّ يقيسُ بهِ الأمورَ):

- أ- مُوَيِّزِينَ  
ب- مُوَيِّزَانَ  
ج- مُيِّيزِينَ  
د- مُيِّيزَانَ

٧- الجملة التي احتوت على اسمٍ مُلازمٍ للإضافة إلى جملة:

- أ- الطالبانِ كلاهما مُتَّجِعٌ نظرهما صوبَ المركزِ الأوّلِ  
ب- يسهُرُ المَهْمومُ مع ليلٍ يطولُ انبلاجُ فجره  
ج- ما أجملَ اللقاءَ بعدَ فراقٍ طالَ عهدُهُ!  
د- الأرضُ إذا أكرمتها منحتك خيراً وفيراً



٨- الكلمة التي يجوزُ فيها فَتْحُ ياء المتكلم وتَسْكِينُها مِمَّا تحته خطٌّ في الجمل الآتية:

- أ- يحرصُ جازنا على هُدَاي إلى الطريقِ القويمِ  
ب- أَعْتَمُ لِيَالِيَّ مطالِعًا إِبَانَ الحَجْرِ المنزليِّ  
ج- أصلحُ بين صديقِي بالحكمةِ والموعظةِ الحسنةِ  
د- أحرصُ على أن أكونَ سفيرًا مخلصًا لوطني

٩- جميعُ الخصائصِ الفنيَّةِ الآتيةِ يَتَّسِمُ بها الشعرُ الاجتماعيُّ في العصرِ الأندلسيِّ، ما عدا أنه:

- أ- جاء في معظمه مقطوعات شعرية قصيرة  
ب- يتَّصف بحرارة العاطفة وعمق الشعور بالأسى  
ج- يوظفُ اللُّغة السهلة والألفاظ السائدة  
د- يميل إلى المعاني البسيطة والصور الشعرية السهلة

١٠- تَبْكِي السَّمَاءُ بِمُرْنٍ رَائِحِ غَادٍ عَلَى البَهَائِلِ مِنْ أبنَاءِ عِبَادِ

المظهر الذي يمثِّله البيتُ السابق من مظاهر شعر رثاء المدن والممالك في العصر الأندلسي:

- أ- تصوير ما حلَّ بالمدن من خراب ودمار وما نزل بأهلها  
ب- ذِكر أسباب الهزيمة من ضَعْفِ المسلمين وانقسامهم  
ج- المُوازنة بين ماضي المدن والممالك الأندلسية وحاضرها  
د- الاستِجاد بالمسلمين واستِنهاض هممهم

١١- المرأة الأندلسية التي كانت عالمةً في اللُّغة والنحو والتفسير، ولها مجلسٌ عِلْمٌ:

- أ- نُصار بنت أبي حَيَّان الغِرناطيِّ  
ب- مريم أم إسماعيل  
ج- أسماء بنت غالب  
د- وِلادة بنت المُسنكفي

١٢- مؤلِّفُ رسالة (التَّوابع والزَّوابع):

- أ- ابن طُفَيْل  
ب- ابن شُهَيْد  
ج- ابن حَزَم  
د- ابن بَطُوطة

Awa2el.net

١٣- الكتاب الذي يَصِفُ الطَّبِيعَةَ والأخلاق والأدب وغيرها، ويقعُ في نحو ثلاثين فَصَلًا:

- أ- الوافي بالوفايات  
ب- سير أعلام النبلاء  
ج- صُبْحُ الأعشى في صناعة الإنشا  
د- نسيم الصِّبَا

١٤- أسرى مِنَ البَيْتِ الحَرَامِ بِهِ إِلَى أَقْصَى المَسَاجِدِ لَيْسَ بِالوَسْطَانِ

الخصيصةُ التي تتجلَّى في البيت السابق من الخصائصِ الفنيَّةِ لشعر المدائح النبويَّة:

- أ- التَأَثُّرُ بالقرآن الكريم  
ب- قُتُورُ العاطفة والمُشاعر  
ج- تعدُّدُ الموضوعات والأفكار  
د- استخدامُ المُحسناتِ البديعيَّةِ

١٥- من العوامل السياسية التي أدت إلى ازدهار فنِّ الرِّسائِلِ في العصرين الأيوبيِّ والمملوكيِّ:

- أ- علُوُّ منزلةِ كُتَّابِ الرِّسائِلِ عند السلاطين والملوك إلى منزلة الوزراء وكبار القضاة  
ب- كثرةُ دواوين الدولة التي اقتضت الحاجة إلى كثرةِ كُتَّابِ الرِّسائِلِ لتسيير أمورِها  
ج- رغبةُ الكُتَّابِ في إظهار ثقافتهم وبراعتهم في الكتابة في فنون النثر المختلفة، ومنها الرِّسائِلِ  
د- كثرةُ المُكاتبات التي كانت تخرجُ من ديوان الإنشاء أو تعودُ إليه من مَبايعات وعهود

١٦- الجملة التي جاء فيها ضربُ الخبرِ (طَلْبِيًّا):

- أ- المغتربون سُفْرَاءُ لوطنِهِم  
ب- المغتربون سُفْرَاءُ وطنِهِم  
ج- إنَّ المغتربين سُفْرَاءُ لوطنِهِم  
د- إنَّ المغتربين لَسُفْرَاءُ لوطنِهِم

١٧- يا خليلي خليلاني وما بي أو أعيدا إليَّ عهدَ الشباب  
المعنى الذي خرج إليه الأمر الذي تحته خط في البيت السابق:

أ- التمني      ب- الالتماس      ج- التعجيز      د- الدعاء

١٨- أجاب الأصمعي حين سُئل عن الشاعر الجاهلي الحادرة: (لو كان قال خمس قصائد مثل قصيدته لكان فحلاً).  
المعيار النقدي الذي تُمتلّه إجابة الأصمعي السابقة:

أ- جودة الشعر      ب- تعدد الأغراض      ج- السبق إلى المعاني      د- وفرة القصائد الطوال

١٩- "المعاني مطروحة في الطريق يعرفها العجمي والعربي والبدوي والقروي والمدني، وإتّما الشأن في إقامة  
الوزن وتخير اللفظ وسهولة المخرج". الناقد صاحب الرأي السابق (في قضية اللفظ والمعنى):

أ- ابن رشيقي القيرواني      ب- الجاحظ      ج- ابن سلام الجمحي      د- ابن طباطبا

٢٠- المذهب الأدبي الذي اعتمد بصورة أكبر من غيره على فن الرواية والقصة والمسرحية:

أ- الواقعي      ب- الرومانسي      ج- الرمزي      د- الكلاسيكي

انتهت الأسئلة  
Awazel.net

## امتحان شهادة الدراسة الثانوية العامة لعام ٢٠٢٠

(وثيقة معيية/محدود)

المبحث: اللغة العربية / التخصص (الورقة الثانية+ف٢+م٤) رمز المبحث: ٢٢٩ مدة الامتحان: ١٠٠ د  
الفرع: الأدبي والشرعي  
اسم الطالب:  
اليوم والتاريخ: السبت ٢٠٢٠/٧/١٨  
رقم الجلوس:

اختر رمز الإجابة الصحيحة في كل فقرة مما يأتي، ثم ظلل بشكل غامق الدائرة التي تشير إلى رمز الإجابة الصحيحة في نموذج الإجابة (ورقة القارئ الضوئي) فهو النموذج المعتمد (فقط) لاحتساب علامتك، علماً بأن عدد الفقرات (٢٠)، وعدد الصفحات (٣).

١- يفيد حرف الجرّ (على) في جملة: (ما زالت توجيهاتك يا والدي تترنّ في أذني على بُعد المسافات بيننا):

أ- المُصاحبة      ب- السببية      ج- الاستعلاء الحقيقي      د- الاستعلاء المجازي

٢- قال الشاعر: ولا خير في حُسنِ الجسمِ وطولها إذا لم يزنْ حُسنَ الجسمِ عقول

نوع (لا) التي تحتها خطٌ في البيت الشعريّ Awa2el:00t

أ- نافية      ب- ناهية      ج- نافية للجنس      د- عاطفة

٣- نوع الاستثناء في جملة: (ما نجا من الحادث إلا الزاكب الذي ارتدى حزام الأمان):

أ- تامّ منفيّ      ب- ناقص (مفرغ)      ج- تامّ مثبت      د- منقطع

٤- الكلمة التي طرأ عليها إعلالٌ مما يأتي:

أ- ابتداء      ب- أنباء      ج- إنشاء      د- اهتداء

٥- تُعربُ الكلمةُ التي تحتها خطٌ في جملة: (كلمةُ الحقِّ مسموعٌ صداها على مرِّ التّاريخ):

أ- فاعل      ب- نائب فاعل      ج- مفعول به      د- خبر المبتدأ

٦- كلمة (العقدية) في جملة: (احترامُ الآخرِ من الأمورِ العَقْدِيَّةِ في ديننا الحنيفِ) اسمٌ منسوبٌ إلى:

أ- عَقْدَة      ب- عَقْدَة      ج- عَقِيْدَة      د- عَقِيْدِيّ

٧- النسبة إلى الاسم (نُعّة):

أ- لُعْتِيّ      ب- لُعْيِيّ      ج- لُعْوِيّ      د- لُعْوِيّ

٨- من الخصائص الفنيّة التي اتّسم بها الشعر الكلاسيكيّ وشعر المهجر:

أ- مجازاة الشعراء القدامى      ب- التجديد في الموضوعات

ج- التحرُّر من القافية الموحّدة      د- بروز النزعة الخطابية

٩- فَلَنْسِرَ أَعْرَلَيْنِ إِلَّا مِنَ الْحَقِّ سَلَاخًا وَالْفِكْرُ حَادٍ وَقَائِدٌ

الموضوع الذي يمثله البيت السابق من موضوعات شعر المهجر:

أ- النزعة الإنسانية ب- الحنين إلى الوطن ج- الاتجاه إلى الطبيعة د- التسامح الديني

١٠- البيت الشعري الذي يمثل الاتجاه الكلاسيكي مما يأتي:

أ- أنا في جناحك حيث غاب مع الدجى وإن استقر على الثرى جثمانى  
ب- يا تاركى حيث كان مجلسنا وحيث غناك قلبى العرد  
ج- خليلى والإخاء إلى جفاء إذا لم يغيره الشوق الصحيح  
د- يا نايح الطلح، أشباه عوادينا نشجى لواديك، أم نأسى لوادينا؟

١١- البيت الشعري الذي يمثل (وصف مشاهد المقاومة) من مضامين شعر المقاومة في الأقطار العربية:

أ- بليل للقدائف والمنايا وراء سمائه خطف وصعق  
ب- إذا الشعب يوماً أراد الحياة فلا بد أن يستجيب القدر  
ج- ركزوا زفانك في الرمال لواء يستنهض الوادي صباح مساء  
د- لعل الذي ولى من الدهر راجع فلا عيش إن لم تنق إلا المطامع

١٢- الفن الذي يعد الصراع فيه عنصرًا أساسيًا: Awa2el.net

أ- السيرة ب- المسرحية ج- الرواية د- القصة

١٣- (يعتمد السرد في وصف شخصيات وأحداث على شكل قصة متسلسلة طويلة)

الفن الذي تتحدث عنه العبارة السابقة من فنون النثر في العصر الحديث:

أ- المسرحية ب- القصة القصيرة ج- الرواية د- الخاطرة

١٤- القصة التي تُعدّ مثالاً على البداية المبكرة لظهور القصة القصيرة في التراث العربي:

أ- زنوبيا ب- كليلة ودمنة ج- في القطار د- أول الشوط

١٥- العبارة التي تتحدث عن فن (السيرة) مما يأتي:

أ- يتناول حياة شخصية إنسانية ذات تميز وافتراق، تُعتمد فيها الروح القصصية.  
ب- ارتبط في نشأته بالصحافة في مختلف مناحيها الأدبية والثقافية والاجتماعية.  
ج- يتناول موضوعاً معيناً بهدف إقناع قارئه بتقبل فكرة ما أو إثارة عاطفته تجاهها.  
د- يتناول حكاية ما تعالج قضايا الإنسان ومشكلاته وتطلعاته وآماله.

١٦- المحسن البديعي في ما تحته خط في الحديث الشريف: " الخَيْرُ معقود بنواصي الخَيْلِ إلى يوم القيامة "

أ- رد العجز على الصدر ب- السجع ج- التورية د- الجناس

١٧- أَلَا انْهَضْ وَسِرْ فِي سَبِيلِ الْحَيَاةِ فَمَنْ نَامَ لَمْ نَنْتَظِرْهُ الْحَيَاةُ

المحسنُ البديعيُّ في ما تحته خطٌ في البيت السابق:

أ- الجناس التام      ب- الطباق      ج- ردّ العجز على الصدر      د- التورية

١٨- البيت الشعريّ الذي تضمّن المحسن البديعيّ (المقابلة) ممّا يأتي:

أ- الطَّيْرُ تَقْرَأُ وَالْعَدِيْرُ صَحِيْفَةٌ      وَالرَّيْحُ تَكْتُبُ وَالسَّحَابُ يُنْقَطُ  
ب- أَرْوْرُهُمْ وَسَوَادُ اللَّيْلِ يَشْفَعُ لِي      وَأَنْتَنِي وَبِيَاضُ الصُّبْحِ يُغْرِي بِي  
ج- فَلَيْتَكَ تَحْلُو وَالْحَيَاةُ مَرِيْرَةٌ      وَلَيْتَكَ تَرْضَى وَالْأَنَامُ غِضَابُ  
د- أَحْفَى هَوَى لِكَ فِي الضَّلْوَعِ وَأُظْهَرُ      وَأَلَامُ فِي كَمَدِ عَلِيْكَ وَأُعْذَرُ

١٩- اتَّبِعِ النَّاقدُ عبدَ المحسنِ طهَ بدرَ في دراستِهِ روايةَ نجيبِ محفوظٍ "زُقاقَ المدقِّ":

أ- المنهج التاريخي      ب- المنهج البنيوي      ج- المنهج الاجتماعي      د- الاتجاه المقارن

٢٠- المستوى الذي تُدرَسُ فيه الكلماتُ لمعرفة دلالاتها اللغويّة وعلاقتها بمضمون النصّ من مستويات النقد البنيويّ:

أ- المستوى الصوتي      ب- المستوى الدلالي      ج- المستوى الصرفي      د- المستوى المعجمي

Awa2el.net

﴿ انتهت الأسئلة ﴾

## امتحان شهادة الدراسة الثانوية العامة لعام ٢٠٢٠

(وثيقة محمية/محمود)

س د

رمز المبحث: ٣٠ ٤ مدة الامتحان: ٣٠ ١

اليوم والتاريخ: السبت ٢٠٢٠/٧/١٨  
رقم الجلوس:المبحث: الإنتاج الحيواني  
الفرع: الزراعي  
اسم الطالب:

اختر رمز الإجابة الصحيحة في كل فقرة مما يأتي، ثم ظلل بشكل غامق الدائرة التي تشير إلى رمز الإجابة الصحيحة في نموذج الإجابة (ورقة القارئ الضوئي) فهو النموذج المعتمد (فقط) لاحتساب علامتك، علمًا بأن عدد الفقرات (٣٠)، وعدد الصفحات (٤).

١- الجزء الذي يتميز بأنه نسيج شبه عضلي على شكل ثنيات سميكة ويغلق بعد الحمل بمادة لزجة في الجهاز التناسلي الأنثوي للمجترات، هو:

أ ( المهبل ) ب ( فتحة الحيا ) ج ( الرحم ) د ( المبيضان )

٢- من الغدد الملحقة بالجهاز التناسلي الذكري للمجترات:

أ ( الحويصلات المنوية ) ب ( غدة كوبر ) ج ( غدة البروستات ) د ( جميع ما ذكر )

٣- النسيج الناعم الهوائي والنسيج شبه الحبلي هي أنسجة موجودة في جسم البقرة وظيفتها:

أ ( المساعدة على التنفس أثناء الحركة )

ب ( أنسجة تعليق للضرع في جسم البقرة )

ج ( تشكل حماية أولية ضد الأمراض )

د ( تساعد في عملية الولادة أثناء الدفع )

٤- أسلوب التغذية في الأغنام الذي تعتمد فيه الأغنام اعتمادًا جزئيًا على الأعلاف المشتراه ولا تتأثر فيه بحالة المرعى هو أسلوب:

أ ( الرعي الطبيعي ) ب ( شبه المكثف ) ج ( المكثف ) د ( الأسلوب المتنوع العادي )

٥- في عملية تسمين العجول:

أ ( تستجيب الحيوانات الصغيرة لتكوين اللحم أكثر من الكبيرة )

ب ( تستجيب الحيوانات الكبيرة لتكوين اللحم أكثر من الصغيرة )

ج ( لا علاقة لحجم الحيوان وعمره في عملية التسمين )

د ( الاستجابة للتسمين عملية وراثية بحتة )

٦- تستعمل الذكور الكشافة في الأغنام لغرض:

أ ( الكشف عن الإناث الحوامل ) ب ( الكشف عن الإناث غير الحوامل )

ج ( تلقيح الإناث غير الحوامل ) د ( يتم إدخالها قبل موسم التلقيح لزيادة نسبة الخصوبة في القطيع )

يتبع الصفحة الثانية ....

٧- عند حقن البقرة الحامل بفيتامين ( د ) واعطائها عليقة منخفضة الكلس ومرتفعة بالفسفور قبل الولادة بأسبوعين، تعتبر هذه إجراءات للوقاية من مرض:

أ ( تسمم الحمل ) ب ( حمى الحليب ) ج ( الإجهاض المعدي ) د ( السل البقري )

٨- المرض الذي يصيب المجترات الصغيرة وسريع العدوى خاصة للمعز ويسببه فيروسات نظيرة المخاطية هو مرض:

أ ( طاعون المجترات الصغيرة ) ب ( الحمى القلاعية ) ج ( جدري الأغنام ) د ( حمى القراد )

٩- تتأثر خصوبة الحيوانات المجترة بارتفاع درجات الحرارة بما يلي:

أ ( عقم مؤقت ) ب ( زيادة إنتاج الحيوانات المنوية ) ج ( زيادة نسبة التوأمة ) د ( لا يوجد أي تأثير )

١٠- إناث الأغنام الحائل هي:

أ ( التي تم تلقيحها وخصبت ) ب ( التي تم تلقيحها ولم تخصب )  
ج ( التي لم تلحق ولم تخصب ) د ( التي ترفض التلقيح بسبب الحمل )

١١- الهرمون المسؤول عن إخراج الحليب في الحويصلات في ضرع المجترات ويستمر تأثيره (٥-٧) دقائق بعد

إفرازه هو:

أ ( البرولاكتين ) ب ( البروجستيرون ) ج ( الاكسيتوسين ) د ( الاستروجين )

١٢- الأرباع الخلفية في ضرع البقرة تفرز:

أ ( ٣٠% من الحليب ) ب ( ٤٠% من الحليب )  
ج ( ٥٠% من الحليب ) د ( ٦٠% من الحليب )

١٣- يقدم لإناث الأغنام المستبعدة قبل بيعها خلطة تسمين وذلك:

أ ( لمقاومة الأمراض ) ب ( لزيادة الإنتاج )  
ج ( لزيادة وزنها ) د ( لمحاولة إعادتها للقطيع بعد تحسنها )

١٤- يفضل أن يكون وزن الخراف المنتخبة للتسمين:

أ ( ١٠-١٢ كغم ) ب ( ١٦-٢٥ كغم ) ج ( ٣٠-٣٥ كغم ) د ( ٤٠-٤٥ كغم )

١٥- تتراوح مدة الحمل في إناث الأبقار:

أ ( ١٤٩-١٥٠ يوماً ) ب ( ٢٧٩-٢٩٠ يوماً ) ج ( ٢٠٠-٢٢٠ يوماً ) د ( ٣٠٠-٣٢٠ يوماً )

١٦- يتميز تسمين الخراف والعجول على الأعلاف الخضراء بما يلي:

- أ ( اللحم الناتج له نكهة ورائحة طيبة )  
ب ( قصر فترة التسمين )  
ج ( الكلفة العالية )  
د ( معدل النمو اليومي أعلى )

١٧- التربية الداخلية (Inbreeding) لحيوانات المزرعة تؤدي إلى:

- أ ( ارتفاع معدل الخصوبة )  
ب ( تجمع الصفات غير المرغوب فيها داخل القطيع )  
ج ( مناعة قوية ضد الأمراض المعدية )  
د ( زيادة إنتاجية القطيع من الحليب )

١٨- من طرق الوقاية من مرض النفاخ في المجترات:

- أ ( الرعي مبكراً على الحشائش الغضة )  
ب ( تقديم الأعلاف الخضراء المبلة بالندى )  
ج ( اطعام الحيوانات كمية من التبن والحشائش الجافة والقش قبل خروجها إلى المراعي الخضراء يومياً )  
د ( اعطاء الأعلاف المركزة دفعة واحدة وعدم التدرج في تغذيتها )

١٩- المسبب المرضي لمرض حمى الحليب (حمى النفاس):

- أ ( بكتيريا الإيكولاي )  
ب ( هبوط مستوى أيونات الكالسيوم في سوائل أنسجة الجسم )  
ج ( قلة التغذية أثناء فترة الحمل وبعد الولادة )  
د ( مجموعة فيروسات بيكورونا )

٢٠- المرض الجلدي المعدي المسبب لتساقط الشعر والصوف ويسبب حكة شديدة هو:

- أ ( الجرب )  
ب ( حمى القراد )  
ج ( الديدان الرئوية )  
د ( مرض الشقاق أو الكسير )

٢١- الجزء الذي يفرز قشرة البيض في قناة المبيض وتمكث فيه البيض أطول فترة هو:

- أ ( القمع )  
ب ( المعظم )  
ج ( البرزخ )  
د ( الرحم )

٢٢- من أسباب انقطاع الدجاج عن وضع البيض:

- أ ( قلة ضوء النهار وعدم وجود إضاءة تكميلية )  
ب ( رقاد الدجاج على البيض )  
ج ( قلة العلف وعدم وجود كلس بالعليقة )  
د ( كل ما ذكر صحيح )

٢٣- الحد المسموح به للرطوبة النسبية في حظائر دجاج اللحم هو:

- أ ( ٣٠-٣٥% )  
ب ( ٤٠-٤٥% )  
ج ( ٦٠-٧٠% )  
د ( ٨٠-٨٥% )



٢٤- تزود أفراخ دجاج اللحم بـ (٢٣) ساعة إضاءة وساعة ظلام في منتصف فترة الظلام للأسباب:

- أ ( حتى تتعود على الانقطاع المفاجئ للتيار الكهربائي  
ب ( لتتعود على التوقف عن تناول الأعلاف في الظلام  
ج ( لتقليل الأمراض المتعلقة بالغدد  
د ( لزيادة المناعة لدى فراخ الدجاج

٢٥- من مزايا تربية دجاج البيض المربي على الفرشة:

- أ ( تقليل احتمال الإصابة بالأمراض ب ( تؤدي إلى تكاثر الذباب وانتشار الروائح  
ج ( تحتاج إلى رأس مال قليل د ( إدارة السرب أسهل وحاجتها إلى الأيدي العاملة أقل

٢٦- القلش الإجباري لدجاج البيض المربي على الفرشة يتم حسب الخطوات الآتية:

- أ ( سحب العلف جزئياً لمدة أسبوع  
ب ( سحب العلف كلياً لمدة (١٠) أيام وتقليل مدة الإنارة إلى النصف  
ج ( سحب العلف كلياً لمدة (٥) أيام وقطع الماء يومين خلال فترة سحب العلف  
د ( سحب العلف كلياً لمدة (١٤) يوماً وقطع الإضاءة الصناعية عن الطيور أثناء فترة سحب العلف

**Awa2el.net**

٢٧- مرحلة النمو ( الإنتاج والتسويق ) في قطيع دجاج اللحم تمتد من عمر:

- أ ( الأسبوع الخامس وحتى التسويق ب ( الأسبوع الثالث وحتى التسويق  
ج ( الأسبوع الأول وحتى التسويق د ( الأسبوع الثاني وحتى التسويق

٢٨- كثافة طيور دجاج اللحم لكل متر مربع من مساحة الحظيرة من عمر يوم واحد لغاية أسبوع:

- أ ( ١٠ طيور ب ( ٢٠ طيور ج ( ٣٠ طيور د ( ٥٠ طيور

٢٩- توفير التهوية المناسبة لحظائر الطيور مهمة للأسباب:

- أ ( استمرار تبادل الغازات ب ( منع ارتفاع درجة حرارة الصيصان  
ج ( المحافظة على الرطوبة النسبية د ( جميع ما ذكر صحيح

٣٠- تكون درجة الحرارة المناسبة داخل المفرخة لضمان نجاح عملية تفريخ البيض:

- أ ( ٣٤,١ س° ب ( ٤٠,١ س° ج ( ٣٧,٥ س° د ( ٢٩ س°

﴿ انتهت الأسئلة ﴾

امتحان شهادة الدراسة الثانوية العامة لعام ٢٠٢٠

(وثيقة محمية/محمود)

المبحث: الانتاج الحيواني  
الفرع: الزراعي  
اسم الطالب:  
رمز المبحث: ٣١  
مدة الامتحان: ٣٠ د  
اليوم والتاريخ: السبت ٢٠٢٠/٧/١٨  
رقم الجلوس:

اختر رمز الإجابة الصحيحة في كل فقرة مما يأتي، ثم ظلل بشكل غامق الدائرة التي تشير إلى رمز الإجابة الصحيحة في نموذج الإجابة (ورقة القارئ الضوئي) فهو النموذج المعتمد (فقط) لاحتساب علامتك، علماً بأن عدد الفقرات (٣٠)، وعدد الصفحات (٤).

١- المكان الذي يتم فيه إنتاج الحيوانات المنوية في ذكور الأبقار والأغنام هو:

أ ( البربخ      ب ( الخصيتان      ج ( القضيب      د ( غدة البروستات

٢- عمر النضج الجنسي عند إناث الأبقار هو:

أ ( ٨ أشهر      ب ( ١٠ أشهر      ج ( ١٢ شهراً      د ( ١٨ شهراً

Awa2el.net

٣- هرمون، وظيفته إدامة إفراز الحليب في إناث الأبقار:

أ ( البرولاكتين      ب ( البروجستيرون      ج ( الاكسيتوسين      د ( الاستروجين

٤- من إيجابيات أسلوب الرعي الطبيعي في تغذية الأغنام:

أ ( ارتفاع الإنتاج      ب ( انخفاض تكلفة الغذاء

ج ( التحكم في التغذية حسب متطلبات الحيوانات      د ( الحفاظ على الغطاء النباتي

٥- تتراوح مدة مرحلة التغذية على الحليب في العجول منذ الولادة وحتى عمر الفطام:

أ ( ٧٥ - ٩٠ يوماً      ب ( ٤٥ - ٦٠ يوماً

ج ( ٦٥ - ٧٠ يوماً      د ( ٣٥ - ٤٥ يوماً

٦- تتراوح مدة الحمل عند إناث الأغنام حوالي:

أ ( ١٢٠ يوماً      ب ( ٢٧٠ يوماً      ج ( ٩٠ يوماً      د ( ١٥٠ يوماً

٧- أحد الأجزاء الداخلية للزرع، وظيفته تصنيع الحليب من مكوناته الأساسية التي تمتص من الدم:

أ ( الحويصلة      ب ( الفصيص      ج ( الحلمة      د ( الفصّ

٨- الإجهاض المعدي (الحمى المالطية) مرض وبائي يُصيب الأبقار والأغنام وتُسببه:

أ ( الفطريات      ب ( الطفيليات      ج ( البكتيريا      د ( الفيروسات

٩- مرض معدي تُسببه بكتيريا المكورات العنقودية الذهبية هو:

أ ( السل البقري      ب ( التسمم المعدي      ج ( الجمرة الخبيثة      د ( التهاب الزرع

١٠- من الأمراض الفيروسية التي تُصيب الأبقار والأغنام:

أ ( الجمرة الخبيثة      ب ( الحمى القلاعية      ج ( التسمم المعوي      د ( الجرب

١١- جزء وظيفته استقبال الحيوانات المنوية في أثناء عملية التلقيح الطبيعي:

أ ( المهبل      ب ( الرحم      ج ( قناة البيض      د ( المبيضان

١٢- الجزء الذي يتم فيه التخزين المؤقت للحيوانات المنوية في دكور الأبقار والأغنام لحين التزاوج، هو:

أ ( كيس الصفن      ب ( الخصيتان      ج ( البربخ      د ( الأنبوب الناقل

١٣- من العوامل الفسيولوجية التي تؤثر في عملية الحلابة في الأبقار:

أ ( معدل النبض داخل ماكينة الحلابة      ب ( فتحة الحلمة

ج ( تدليك الزرع وغسله      د ( رؤية العجل الرضيع

١٤- إجراء ضروري لحفظ السجلات الخاصة بالحيوان بعد الولادة مما يساعد في الإدارة الجيدة للقطيع:

أ ( الترقيم      ب ( الفطام      ج ( التجفيف      د ( التحصين

١٥- النفوق المفاجئ والمشاكل الهضمية والأعراض العصبية من الأعراض المرضية لمرض:

أ ( السل البقري      ب ( تغفن الظلف      ج ( التهاب الزرع      د ( التسمم المعوي

١٦- يبلغ طول المعظم في الجهاز التناسلي الأنثوي في الدجاج:

أ) ٧ سم ( ب) ١١ سم ( ج) ١٥ سم ( د) ٣٣ سم

١٧- لضمان نسبة جيدة من الفقس يُخزن بيض التفريخ في مكان بارد نسبيًا بدرجة حرارة:

أ) ٢٠ س° ( ب) ٢٥ س° ( ج) ٣٣ س° ( د) ٣٧ س°

١٨- تستخدم الصواني الدائرية خلال فترة الحضانة فراخ الدجاج ثم تبدل بالمعالف الطولية أو الأسطوانية في الأسبوع:

أ) الثاني ( ب) الأول ( ج) الثالث ( د) الرابع

١٩- يوفر لطيور دجاج البيض في فترة الرعاية مشرب آلي على شكل جرس لكل:

أ) ٥٠ طيرًا ( ب) ١٠ طيور ( ج) ٧٥ طيرًا ( د) ٢٥ طيرًا

٢٠- الملح الذي يؤدي نقصه إلى تضخم الغدة الدرقية وانخفاض وزن الطير خصوصًا في الفراخ النامية:

أ) البوتاسيوم ( ب) الزنك ( ج) المغنيسيوم ( د) اليود

**Awa2el.net**

٢١- الجزء الذي يفرز فيه البياض في قناة مبيض الدجاج يسمى:

أ) القمع ( ب) المعظم ( ج) البرخ ( د) المجمع

٢٢- يجب أن يكون معدل وزن البيضة المُعدة للتفريخ هو:

أ) (٣٥-٤٠) غم ( ب) (٧٠-٧٥) غم ( ج) (٤٥-٥٠) غم ( د) (٥٥-٦٥) غم

٢٣- الرطوبة المناسبة داخل المفرخة اللازمة لنجاح عملية التفريخ هي:

أ) (٥٠-٥٥) % ( ب) (٦٠-٦٥) %

ج) (٧٠-٧٥) % ( د) (٤٠-٤٥) %

٢٤- عدد طيور دجاج البيض لكل متر مربع من مساحة البيت:

أ) (٩-١٠) طيور ( ب) (٢-٣) طيور ( ج) (٥-٧) طيور ( د) (١٢-١٤) طيور

٢٥- من مزايا طريقة تأسيس سرب دجاج البيض بشرائه وهو على وشك وضع البيض:

أ) ارتفاع كلفة الفراخ

ب) حجز المربي مسبقاً للفراخ المطلوبة

ج) عدم معرفة المربي للتاريخ الصحي للفراخ

د) التوفير على المربي امتلاك مزرعة لتربية الفراخ في فترتي الحضانه والرعاية

٢٦- نسبة البروتين الخام في العليقة الابتدائية لدجاج البيض:

أ) ١٨%      ب) ١٥%      ج) ٢١%      د) ١٣%

٢٧- يبلغ عدد الطيور في المتر المربع الواحد لدجاج اللحم لغاية العمر التسويقي:

أ) (٢٠) طيراً      ب) (١٠) طيور      ج) (٣٠) طيراً      د) (٢٥) طيراً

٢٨- من الأسباب التي تساعد على ظاهرة أكل البيض عند الدواجن:

أ) عدم جمع البيض بانتظام      ب) ارتفاع لدرجة الحرارة

ج) السلالة      د) وجود جروح

٢٩- الفيتامين الضروري لنمو الجسم وتقوية البصر وإدامة الأغشية المبطنه لأجهزة الجسم المختلفة هو:

أ) فيتامين (ك/ K)      ب) فيتامين (هـ/ E)      ج) فيتامين (أ/ A)      د) فيتامين (د/ D)

٣٠- المرض الذي يُصيب الدواجن وتُسببه البكتيريا:

أ) الأسهال الأبيض      ب) النيوكاسل      ج) الماريكس      د) الجمبورو

﴿ انتهت الأسئلة ﴾

## امتحان شهادة الدراسة الثانوية العامة لعام ٢٠٢٠

(وثيقة محمية/محدود)

المبحث: الانتاج الحيواني/ ف١م+٣  
الفرع: الزراعي  
اسم الطالب:  
رمز المبحث: ٣٢٦ مدة الامتحان: ٤٥ ٠٠  
اليوم والتاريخ: السبت ٢٠٢٠/٧/١٨  
رقم الجلوس:

اختر رمز الإجابة الصحيحة في كل فقرة مما يأتي، ثم ظلل بشكل غامق الدائرة التي تشير إلى رمز الإجابة الصحيحة في نموذج الإجابة (ورقة القارئ الضوئي) فهو النموذج المعتمد (فقط) لاحتساب علامتك، علماً بأن عدد الفقرات (١٥)، وعدد الصفحات (٢).

١- المكان الذي يتم فيه إنتاج الحيوانات المنوية في ذكور الأبقار والأغنام هو:

( أ ) البريخ ( ب ) الخصيتان ( ج ) القضيب ( د ) غدة البروستات

٢- عمر النضج الجنسي عند إناث الأبقار هو:

( أ ) (٨) أشهر ( ب ) (١٠) أشهر ( ج ) (١٢) شهراً ( د ) (١٨) شهراً

Awa2el.net

٣- هرمون، وظيفته إدامة إفراز الحليب في إناث الأبقار:

( أ ) البرولاكتين ( ب ) البروجستيرون ( ج ) الاكسيتوسين ( د ) الاستروجين

٤- من إيجابيات أسلوب الرعي الطبيعي في تغذية الأغنام:

( أ ) ارتفاع الإنتاج ( ب ) انخفاض تكلفة الغذاء

( ج ) التحكم في التغذية حسب متطلبات الحيوانات ( د ) الحفاظ على الغطاء النباتي

٥- تتراوح مدة مرحلة التغذية على الحليب في العجول منذ الولادة وحتى عمر الفطام:

( أ ) (٧٥-٩٠) يوماً ( ب ) (٤٥-٦٠) يوماً

( ج ) (٦٥-٧٠) يوماً ( د ) (٣٥-٤٥) يوماً

٦- تتراوح مدة الحمل عند إناث الأغنام حوالي:

( أ ) (١٢٠) يوماً ( ب ) (٢٧٠) يوماً ( ج ) (٩٠) يوماً ( د ) (١٥٠) يوماً

٧- أحد الأجزاء الداخلية للضرع، وظيفته تصنيع الحليب من مكوناته الأساسية التي تمتص من الدم:

أ ( الحويصلة      ب ( الفصيص      ج ( الحلمة      د ( الفصّ

٨- الإجهاض المعدي (الحمى المالطية) مرض وبائي يُصيب الأبقار والأغنام وتُسببه:

أ ( الفطريات      ب ( الطفيليات      ج ( البكتيريا      د ( الفيروسات

٩- مرض معدي تُسببه بكتيريا المكورات العنقودية الذهبية هو:

أ ( السل البقري      ب ( التسمم المعدي      ج ( الجمرة الخبيثة      د ( التهاب الضرع

١٠- من الأمراض الفيروسية التي تُصيب الأبقار والأغنام:

أ ( الجمرة الخبيثة      ب ( الحمى القلاعية      ج ( التسمم المعوي      د ( الجرب

١١- جزء وظيفته استقبال الحيوانات المنوية في أثناء عملية التلقيح الطبيعي:

أ ( المهبل      ب ( الرحم      ج ( قناة البيض      د ( المبيضان

١٢- الجزء الذي يتم فيه التخزين المؤقت للحيوانات المنوية في ذكور الأبقار والأغنام لحين التزاوج، هو:

أ ( كيس الصفن      ب ( الخصيتان      ج ( البربخ      د ( الأنبوب الناقل

١٣- من العوامل الفسيولوجية التي تؤثر في عملية الحلابة في الأبقار:

أ ( معدل النبض داخل ماكينة الحلابة      ب ( فتحة الحلمة

ج ( تدليك الضرع وغسله      د ( رؤية العجل الرضيع

١٤- إجراء ضروري لحفظ السجلات الخاصة بالحيوان بعد الولادة مما يساعد في الإدارة الجيدة للقطيع:

أ ( الترقيم      ب ( الفطام      ج ( التجفيف      د ( التحصين

١٥- النفوق المفاجئ والمشاكل الهضمية والأعراض العصبية من الأعراض المرضية لمرض:

أ ( السل البقري      ب ( تغفن الظلف      ج ( التهاب الضرع      د ( التسمم المعوي

﴿ انتهت الأسئلة ﴾

امتحان شهادة الدراسة الثانوية العامة لعام ٢٠٢٠

(وثيقة محمية/محمود)

المبحث: الإنتاج الحيواني/ ف٢+م٤  
الفرع: الزراعي  
اسم الطالب:  
رمز المبحث: <٣> ل٣  
مدة الامتحان: ٤٥ ٠٠  
اليوم والتاريخ: السبت ٢٠٢٠/٧/١٨  
رقم الجلوس:

اختر رمز الإجابة الصحيحة في كل فقرة مما يأتي، ثم ظلل بشكل غامق الدائرة التي تشير إلى رمز الإجابة الصحيحة في نموذج الإجابة (ورقة القارئ الضوئي) فهو النموذج المعتمد (فقط) لاحتساب علامتك، علماً بأن عدد الفقرات (١٥)، وعدد الصفحات (٢).

١- يبلغ طول المعظم في الجهاز التناسلي الأنثوي في الدجاج:

أ) ٧ سم ( أ ) ١١ سم ( ب ) ١٥ سم ( ج ) ٣٣ سم ( د )

٢- لضمان نسبة جيدة من الفقس يُخزن بيض التفريخ في مكان بارد نسبياً بدرجة حرارة:

أ) ٢٠ س° ( أ ) ٢٥ س° ( ب ) ٣٣ س° ( ج ) ٣٧ س° ( د )

Awa2el.net

٣- تستخدم الصواني الدائرية خلال فترة الحضانة فراخ الدجاج ثم تبدل بالمعالف الطولية أو الأسطوانية في الأسبوع:

أ) الثاني ( أ ) الأول ( ب ) الثالث ( ج ) الرابع ( د )

٤- يوفر لطير دجاج البيض في فترة الرعاية مشرب آلي على شكل جرس لكل:

أ) ٥٠ طيراً ( أ ) ١٠ طيور ( ب ) ٧٥ طيراً ( ج ) ٢٥ طيراً ( د )

٥- الملح الذي يؤدي نقصه إلى تضخم الغدة الدرقية وانخفاض وزن الطير خصوصاً في الفراخ النامية:

أ) البوتاسيوم ( أ ) الزنك ( ب ) المغنيسيوم ( ج ) اليود ( د )

٦- الجزء الذي يفرز فيه البياض في قناة مبيض الدجاج يُسمّى:

أ) القمع ( أ ) المعظم ( ب ) البرزخ ( ج ) المجمع ( د )

٧- يجب أن يكون معدل وزن البيضة المُعدة للتفريخ هو:

أ) (٤٠-٣٥) غم ( أ ) (٧٥-٧٠) غم ( ب ) (٥٠-٤٥) غم ( ج ) (٦٥-٥٥) غم ( د )

يتبع الصفحة الثانية ....



٨- الرطوبة المناسبة داخل المفرخة اللازمة لنجاح عملية التفريخ هي:

( أ ) ( ٥٥-٥٠ ) % ( ب ) ( ٦٥-٦٠ ) %

( ج ) ( ٧٥-٧٠ ) % ( د ) ( ٤٥-٤٠ ) %

٩- عدد طيور دجاج البيض لكل متر مربع من مساحة البيت:

( أ ) ( ١٠-٩ ) طيور ( ب ) ( ٣-٢ ) طيور ( ج ) ( ٧-٥ ) طيور ( د ) ( ١٤-١٢ ) طيور

١٠- من مزايا طريقة تأسيس سرب دجاج البيض بشرائه وهو على وشك وضع البيض:

( أ ) ارتفاع كلفة الفراخ

( ب ) حجز المربي مسبقاً للفراخ المطلوبة

( ج ) عدم معرفة المربي للتاريخ الصحي للفراخ

( د ) التوفير على المربي امتلاك مزرعة لتربية الفراخ في فترتي الحضانة والرعاية

١١- نسبة البروتين الخام في العليقة الابتدائية لدجاج البيض:

( أ ) ١٨ % ( ب ) ١٥ % ( ج ) ٢١ % ( د ) ١٣ %

١٢- يبلغ عدد الطيور في المتر المربع الواحد لدجاج اللحم لغاية العمر التسويقي:

( أ ) ( ٢٠ ) طيراً ( ب ) ( ١٠ ) طيور ( ج ) ( ٣٠ ) طيراً ( د ) ( ٢٥ ) طيراً

١٣- من الأسباب التي تساعد على ظاهرة أكل البيض عند الدواجن:

( أ ) عدم جمع البيض بانتظام ( ب ) ارتفاع درجة الحرارة

( ج ) السلالة ( د ) وجود جروح

١٤- الفيتامين الضروري لنمو الجسم وتقوية البصر وإدامة الأغشية المبطنة لأجهزة الجسم المختلفة هو:

( أ ) فيتامين (ك/ K) ( ب ) فيتامين (هـ/ E) ( ج ) فيتامين (أ/ A) ( د ) فيتامين (د/ D)

١٥- المرض الذي يُصيب الدواجن وتُسببه البكتيريا:

( أ ) الأسهال الأبيض ( ب ) النيوكاسل ( ج ) الماريكس ( د ) الجمبورو

﴿ انتهت الأسئلة ﴾

امتحان شهادة الدراسة الثانوية العامة لعام ٢٠٢٠

(وثيقة محمية/محدود)

المبحث: إنتاج الطعام وخدمته  
الفرع: الفندقي والسياحي  
اسم الطالب:  
رمز المبحث: ع٣٣ مدة الامتحان: ٢٠٠ د  
رقم النموذج: اليوم والتاريخ: السبت ٢٠٢٠/٧/١٨  
رقم الجلوس:

اختر رمز الإجابة الصحيحة في كل فقرة مما يأتي، ثم ظلل بشكل غامق الدائرة التي تشير إلى رمز الإجابة الصحيحة في نموذج الإجابة (ورقة القارئ الضوئي) فهو النموذج المعتمد (فقط) لاحتساب علامتك، علماً بأن عدد الفقرات (٤٠) وعدد الصفحات (٤).

١- المايونيز والكَبَّار مع البقدونس الناعم مكونات صلصة:

أ) الألف جزيرة      ب) الريمولاد      ج) الكوكتيل      د) الترتار

٢- يُقدم ورق العنب (اليلنجي) بوصفه مقبلات:

أ) متبلة      ب) مقلية      ج) محشوة      د) مشوية

٣- سندويشات الحفلات التي تشكل بصور وهيئات مختلفة، تقدم على مرايا أو صوانٍ من الستانلس ستيل تعرف بـ

أ) الباردة البسيطة      ب) الكنايبه      ج) الباردة المركبة      د) الساخنة

٤- السلطة الروسية تُعتبر من السلطات:

أ) البسيطة      ب) الوحيدة      ج) الخضراء      د) المركبة

٥- من أهم مشكلات زيوت الطعام أنها يمكن أن:

أ) تتجمد      ب) تتسكب      ج) تنتزخ      د) تشتعل

٦- تحتوي عظام الحيوانات الصغيرة والغضاريف على كمية كبيرة من:

أ) الكولاجين      ب) البكتين      ج) الميوجلوبيين      د) الجيلايكوجين

٧- يجب تقطيع العظام قطعاً متوسطة الحجم في إعداد المرق البني بمقدار:

أ) ١٠-٥ سم      ب) ١٠-٨ سم      ج) ١٢-١٠ سم      د) ١٥-٨ سم

٨- تتكون عجينة (الرو) من كميات متساوية من:

أ) الحليب والطحين      ب) الزبدة والطحين      ج) الحليب والنشا      د) الزبدة والنشا

٩- الصلصة المكوّنة من (الرو) مضافاً إليها مرق السمك أو الدجاج والملح والفلفل الأبيض هي صلصة:

(أ) الفولتية (ب) اسبانيول (ج) الدمى جلاس (د) البشاميل

١٠- تستخدم الشوربات لفتح الشهية:

(أ) بدل الوجبة الرئيسية (ب) بعد الوجبة الرئيسية

(ج) أثناء الوجبة الرئيسية (د) قبل الوجبة الرئيسية

١١- يتميز بلونه الأصفر، ورائحته العطرية الخفيفة، ويستعمل ملوناً طبيعياً للطعام وبعض أنواع الحلويات:

(أ) Turmeric (ب) Ginger (ج) Fennel (د) Dill

١٢- تُعتبر خلطة الكاري من أشهر خلطات الأعشاب والتوابل:

(أ) المحلية (ب) العالمية (ج) الهندية (د) العربية

١٣- تنتمي القرفة إلى عائلة التوابل:

(أ) القشرية (ب) الزهرية (ج) البذرية (د) الجذرية

١٤- الاسم العلمي للسنوبر:

(أ) Walnut (ب) Almond (ج) Pinonut (د) Hazelnut

١٥- من أمثلة الدهون النباتية:

(أ) المارجرين (ب) الزبدة (ج) السمن البلدى (د) القشطة

١٦- نبات فطري معقد التركيب يتكاثر بالتبرعم له نكهة حسنة، غني بفيتامين (ب):

(أ) الأرز (ب) الذرة (ج) الخميرة (د) الفانيلا

١٧- من أنواع المنتجات التي يمكن استخراجها من عجينة الشو:

(أ) الكعك الصخري (ب) الكيك الدهني (ج) الوربات (د) الكلير

١٨- نقص الخميرة في العجائن التي تدخل في تركيبها الخميرة يؤدي إلى:

(أ) حجم أكبر وقوام خشن (ب) حجم أقل وقوام ناعم

(ج) حجم أقل وقوام خشن (د) حجم أكبر وجودة عالية

١٩- تُصنَّع الغريبة من ثلاث مكونات هي الطحين والسكر و:

(أ) الزيت (ب) الماء (ج) الزبدة (د) السمن

٢٠- من أمثلة الكريمات الساخنة:

(أ) الشوكولاته (ب) الباتسيري (ج) كريمة الزبدة (د) كريمة الخفق

٢١- المادة المنبهة الموجودة في الشاي تُسمى:

(أ) برومين (ب) كافيين (ج) لاكتين (د) تانين

٢٢- من النباتات العطرية التي تحضر عن طريق الغلي:

(أ) النعنع (ب) اليانسون (ج) الكركديه (د) البابونج

٢٣- تقع منطقة خدمة المشروبات بين المطبخ والمطعم ويطلق عليها:

(أ) Still room (ب) Back area room (ج) Room service (د) Drink room

٢٤- من مكونات المياه الغازية:

(أ) أول أكسيد الكربون (ب) الهيدروجين (ج) النيتروجين (د) ثاني أكسيد الكربون

٢٥- تُقدّم وجبة الإفطار في الفنادق والمطاعم عادة من الساعة:

(أ) ٦-١٠ صباحًا (ب) ٧-١٢ صباحًا (ج) ٦-١١ صباحًا (د) ٧-١٠ صباحًا

٢٦- الإفطار الأوروبي (الكونتinentال) يعود أصله إلى:

(أ) سويسرا (ب) أمريكا (ج) ألمانيا (د) فرنسا

٢٧- من أمثلة اللحوم الباردة في الفطور الأمريكي:

(أ) الصوصج (ب) الروست بيف (ج) الأنشوجة (د) الإسكالوب

٢٨- الخبز المستعمل في الفطور الشرقي:

(أ) الكروسان (ب) خبز الرولز (ج) الخبز العربي (د) خبز التوست المحمص

٢٩- طريقة الخدمة المستخدمة في مطاعم الوجبات السريعة هي:

(أ) البوفية (ب) الخدمة الذاتية (ج) الفرنسية (د) الروسية

٣٠- تُعتبر الوجبات السريعة فقيرة بـ:

(أ) الكالسيوم (ب) الصوديوم (ج) الدهون (د) المغنيسيوم

٣١- تُقسم الحميات الغذائية في المستشفيات إلى:

(أ) قبلية وبعديّة (ب) صحية وغير صحية

(ج) روتينية وعلاجية (د) صباحية ومساءلية

يتبع الصفحة الرابعة....

٣٢- الخدمة المتبعة على ظهر السفن والبواخر:

(أ) الفرنسية (ب) الإنجليزية (ج) الأمريكية (د) الصواني الفضية

٣٣- المناسبات التي تكون غالبًا بدون طاولات وكراسٍ، ويكون الضيوف فيها واقفين بهدف التعارف هي حفلات:

(أ) الموسيقى (ب) الاستقبال (ج) التخرج (د) الخطوبة

٣٤- الموظف الذي يقوم بتقديم الطعام والشراب للضيوف وتلبية رغباتهم ومساعدتهم في تناول الأطباق:

(أ) رئيس المضيفين (ب) مضيف استقبال (ج) المضيف (د) مساعد المضيف

٣٥- من المعلومات التي تحتويها بطاقة الإئتمان والتي يجب على أمين الصندوق التأكد منها:

(أ) توقيع صاحب البطاقة (ب) رقم جواز السفر

(ج) تاريخ الميلاد (د) صورة حامل البطاقة

٣٦- الإتفاق المبرم بين الفندق والجهة التي تلتزم بتسديد حسابها خلال التعامل الموثوق بين الطرفين يُسمى:

(أ) الضمان المالي (ب) التسوية الحسابية (ج) الشيك السياحي (د) خطاب الضمان

٣٧- الشخص المسؤول عن إعداد تقرير مبيعات الحفلات هو:

(أ) المدير المالي (ب) مدير المطعم (ج) **AwaZel.net** الحفلات (د) مدير الطعام والشراب

٣٨- في شهر (ابريل/٢٠١٩) بلغ عدد ضيوف أحد المطاعم (٣٠٠٠) ضيف، فبذلك يكون معدل عدد الضيوف اليومي:

(أ) (١٠٠) (ب) (١١٠) (ج) (١٢٢) (د) (٩٩)

٣٩- بلغ إيراد أحد المطاعم في شهر (ابريل/٢٠١٩) مبلغ وقدره (٧٥٠٠٠) دينار، فبذلك يكون معدل الإيراد

اليومي بالدينار:

(أ) (٢٢٥٠) (ب) (٢٥٠٠) (ج) (٢٧٥٠) (د) (٣٠٠٠)

٤٠- بلغ إيراد أحد المطاعم في شهر (ابريل/٢٠١٩) مبلغ وقدره (٧٥٠٠٠) دينار، وبلغ عدد الضيوف خلال نفس الشهر

(٥٠٠٠) ضيف، فبذلك يكون معدل صرف الشخص الواحد بالدينار:

(أ) (١٥) (ب) (١٧,٥) (ج) (٢٠) (د) (٢٢,٥)

﴿ انتهت الأسئلة ﴾



## امتحان شهادة الدراسة الثانوية العامة لعام ٢٠٢٠

(وثيقة محمية/محمود)

س  
د  
١ ٠٠

مدة الامتحان: ١٠٠  
اليوم والتاريخ: السبت ٢٠٢٠/٧/١٨  
رقم الجلوس:

٣٥  
رمز المبحث:

المبحث: إنتاج الطعام وخدمته / (ف ١ + م ٣ + ورقة أولى)

الفرع: الفندقي والسياحي

اسم الطالب:

اختر رمز الإجابة الصحيحة في كل فقرة مما يأتي، ثم ظلل بشكل غامق الدائرة التي تشير إلى رمز الإجابة الصحيحة في نموذج الإجابة (ورقة القارئ الضوئي) فهو النموذج المعتمد (فقط) لاحتساب علامتك، علماً بأن عدد الفقرات (٢٠) وعدد الصفحات (٢).

١- زيت الزيتون والثوم والبقدونس والزعرتر المجفف (الأوريغانو) مكونات صلصة:

(أ) المايونيز (ب) الصلصة الإيطالية (ج) الألف جزيرة (د) الجبن الأزرق

٢- يُقدم ورق العنب (اليلنجي) بوصفه مقبلات:

(أ) متبل (ب) مقلية (ج) محشوة (د) مشوية

٣- سُميت السندويشات الباردة بالبسيطة لأنها:

(أ) مكونة من شريحتين خبز (ب) مكونة من شريحتين خبز

(ج) سهلة الإعداد (د) حشوتها بسيطة

٤- عادة ما تُقدم سلطة الفواكه ..... الوجبة الرئيسية.

(أ) قبل (ب) مع (ج) بدلاً عن (د) بعد

٥- عند إعداد مرق الخضراوات ينصح بعدم استخدام:

(أ) الخرشوف (ب) البطاطا (ج) الكرفس (د) الكراث

٦- من مشتقات الصلصة البيضاء أو البشاميل صلصة:

(أ) نابوليتان (ب) شوسير (ج) الخردل (د) الديمي جلاس

٧- الباقة العطرية مجموعة من:

(أ) البهارات الناعمة (ب) الأعشاب والتوابل (ج) العطور الطبية (د) الفلفل الأبيض والأسود

٨- يُقسّم الرو إلى ثلاث أنواع:

(أ) خفيف/متوسط/كثيف (ب) بارد/دافئ/حار (ج) حلو/معتدل/مر (د) أبيض/أشقر/بني

٩- يُؤخذ الزنجبيل من:

(أ) الأوراق (ب) الأزهار (ج) الجذور (د) البذور

يتبع الصفحة الثانية....

١٠- الاسم العلمي لحب الهال:

(أ) Cardamom (ب) Nutmeg (ج) Coriander (د) Cumin

١١- يُمكن استخدام بذوره كاملة أو مطحونة، منها السوداء أو البيضاء أو الصفراء، ويتميز بنكهته القوية:

(أ) الشبث (ب) الخردل (ج) القرنفل (د) الزعفران

١٢- يُعد من أشهر المكسرات في العالم، منه صنفان المر والحلو:

(أ) Peanut (ب) Hazelnut (ج) Walnut (د) Almond

١٣- المادة المنبهة الموجودة في الشاي هي:

(أ) كافيين (ب) ثيروبرومين (ج) تانين (د) نايتينين

١٤- تحتوي المياه الغازية على غاز:

(أ) أول أكسيد الكربون (ب) الهيدروجين (ج) النيتروجين (د) ثاني أكسيد الكربون

١٥- من النباتات العطرية التي تحضر عن طريق النقع الساخن:

(أ) القرفة (ب) الكركديه (ج) اليانسون (د) الحلبة

١٦- من أمثلة اللحوم الباردة في الفطور الأمريكي:

(أ) الروست بيف (ب) الصوصج (ج) الأنشوجة (د) الإسكالوب

**Awa2el.net**

١٧- حافظات بأشكال مختلفة تحفظ بها الأطعمة وتوضع تحتها المادة المشتعلة للمحافظة على الطعام ساخناً:

(أ) Creamer (ب) Coffee Pot (ج) Sugar Holder (د) Chafing Dish

١٨- تُرتَّب أصناف الطعام على البوفيه في أطباق كبيرة الحجم، توضع في بدايته:

(أ) سلة الخبز (ب) الشوربات (ج) المقبلات الساخنة (د) المقبلات الباردة

١٩- تُقدِّم المستشفيات الطعام للأطباء والعاملين بها بطريقة:

(أ) البوفيه (ب) خدمة الغرف (ج) الخدمة الذاتية (د) خدمة العربة

٢٠- تُعتبر الوجبات السريعة غنية بـ:

(أ) الكالسيوم (ب) الصوديوم (ج) الفيتامينات (د) المغنيسيوم

﴿ انتهت الأسئلة ﴾

## امتحان شهادة الدراسة الثانوية العامة لعام ٢٠٢٠

(وثيقة محمية/محدود)

س  
د

مدة الامتحان: ١٠٠

المبحث: إنتاج الطعام وخدمته / (ف٢ + م٤ + ورقة ثانية)

اليوم والتاريخ: السبت ١٨/٧/٢٠٢٠

رمز المبحث: ٣٦٣

الفرع: الفندقية والسياحي

رقم الجلوس:

اسم الطالب:

اختر رمز الإجابة الصحيحة في كل فقرة مما يأتي، ثم ظلل بشكل غامق الدائرة التي تشير إلى رمز الإجابة الصحيحة في نموذج الإجابة (ورقة القارئ الضوئي) فهو النموذج المعتمد (فقط) لاحتساب علامتك، علماً بأن عدد الفقرات (٢٠) وعدد الصفحات (٢).

١- يُستخدم القمح الصلب في صناعة:

أ) الشوفان (ب) البسكويت (ج) الخبز (د) الكيك

٢- يُعتبر أحد مكونات مسحوق الخبير (البيكنج باودر):

أ) ملح الطعام (ب) الخميرة (ج) النشاء (د) حامض الطرطريك

٣- تُعدُّ الغريبة من ثلاثة مكونات هي الطحين والسكر و:

أ) الزيت (ب) السمن (ج) [Awa2el.net](http://Awa2el.net) (د) الماء

٤- من أمثلة الكريمات المغلية، كريمة:

أ) الباتيسيري (ب) الشوكولاته (ج) الخفق (د) الزبدة

٥- تُحفظ البوظة في درجة حرارة:

أ) (١٨)°س (ب) (٢٨-)°س (ج) (٨-)°س (د) (١٨-)°س

٦- تُعتبر مرحلة ..... أول مرحلة تسهم في سلامة المواد الغذائية وجودتها.

أ) التسليم (ب) التخزين (ج) الاستلام (د) الاستعمال

٧- من الأمثلة على اللحوم الحمراء لحوم:

أ) الماعز (ب) الأسماك (ج) الدجاج (د) البط

٨- الجفاف والذبول الذي تتعرض له الأغذية نتيجة انخفاض الرطوبة النسبية في الجو المحيط بها من التغييرات:

أ) الكيمائية (ب) الحيوية (ج) الفيزيائية (د) الجيولوجية

٩- من قواعد حفظ المواد الغذائية قاعدة (الداخل أولاً يخرج أولاً) ويرمز لها بـ:

أ) FILO (ب) FIFO (ج) LIFO (د) LILO



١٠- أخطر أنواع التسممات الغذائية:

(أ) السالمونيلا (ب) الحمى المالطية (ج) الكوروني (د) البوتيوليني

١١- في أغلب الأحيان يكون شكل الطاولات في الحفلات:

(أ) مثلث (ب) مستطيل (ج) دائري (د) مربع

١٢- المناسبات التي تكون غالبًا بدون طاولات وكراسٍ، ويكون الضيوف فيها واقفين بهدف التعارف هي حفلات:

(أ) الموسيقى (ب) الاستقبال (ج) التخرج (د) الخطوبة

١٣- سبب تغيير المعروض من الأطعمة على البوفيه إذا استهلك أكثر من ثلثية:

(أ) المحافظة على الطعام طازجًا (ب) لمنع حصول تسمم  
(ج) المحافظة على الطعام ساخنًا (د) المحافظة على الشكل العام

١٤- الشخص الذي يقوم بتوزيع الأعمال على المضيفين في القسم، ويتحمل مسؤولية المحافظة على الأدوات والمعدات

الخاصة بقاعة الحفلات هو:

(أ) رئيس المضيفين (ب) مدير الحفلات (ج) مضيف استقبال (د) مساعد المضيف

١٥- في شهر (ابريل/٢٠١٩) بلغ عدد ضيوف أحد المطاعم (٣٠٠٠) ضيف، فبذلك يكون معدل عدد الضيوف اليومي:

(أ) (٩٩) (ب) (١١٠) (ج) (١٢٢) (د) (١٠٠)

١٦- بلغ إيراد أحد المطاعم في شهر (ابريل/٢٠١٩) مبلغ (٧٥٠٠٠) دينار، فبذلك يكون معدل الإيراد

اليومي بالدينار:

(أ) (٢٢٥٠) (ب) (٢٥٠٠) (ج) (٢٧٥٠) (د) (٣٠٠٠)

١٧- بلغ إيراد أحد المطاعم في شهر (ابريل/٢٠١٩) مبلغ وقدره (٧٥٠٠٠) دينار، وبلغ عدد الضيوف خلال نفس

الشهر (٥٠٠٠) ضيف، فبذلك يكون معدل صرف الشخص الواحد بالدينار:

(أ) (١٥) (ب) (١٧,٥) (ج) (٢٠) (د) (٢٢,٥)

١٨- يتم إعداد تقرير مبيعات الحفلات من قبل:

(أ) المدير المالي (ب) صاحب الحفلة (ج) مدير الحفلات (د) رئيس المضيفين

١٩- الاستخدام الأمثل للمعرفة العلمية وتطبيقاتها وتطويعها لخدمة الإنسان ورفاهيته هي:

(أ) التكنولوجيا (ب) البيروقراطية (ج) المعلوماتية (د) الإسكندنافية

٢٠- من أمثلة البيانات الشخصية عند اختيار العاملين:

(أ) الخبرات (ب) الحالة الإجتماعية (ج) المستوى التعليمي (د) الراتب المتفق عليه

﴿ انتهت الأسئلة ﴾

امتحان شهادة الدراسة الثانوية العامة لعام ٢٠٢٠

(وثيقة محمية/محدود)

المبحث : الإدارة والسلامة المهنية  
الفرع : الاقتصاد المنزلي  
اسم الطالب :  
رمز المبحث : ٤٦٣  
رقم النموذج :  
مدة الامتحان : ٣٠ د  
اليوم والتاريخ : السبت ٢٠٢٠/٧/١٨  
رقم الجلوس : س

اختر رمز الإجابة الصحيحة في كل فقرة مما يأتي، ثم ظلّل بشكل غامق الدائرة التي تشير إلى رمز الإجابة في نموذج الإجابة (ورقة القارئ الضوئي) فهو النموذج المعتمد (فقط) لاحتساب علامتك، علماً بأن عدد الفقرات (٤٠)، وعدد الصفحات (٤).

- ١- الفترة الممتدة بين زمن تحديد نشاط المشروع وتقييمه هي مرحلة:  
(أ) العمل (ب) التأسيس (ج) تحديد نشاط المشروع (د) إنشاء المشروع
- ٢- تصفيف الشعر وتنظيف البشرة والتطريف والتدريم مشروعات صغيرة تتبع إلى مجال:  
(أ) التصنيع الغذائي (ب) تصميم الأزياء (ج) التجميل (د) تربية الطفل
- ٣- تتكوّن الدراسة التسويقية من عنصرين هما:  
(أ) المادة الخام والآلات (ب) الموقع والعمالة (ج) الزبائن والمنافسون (د) التكاليف والعائدات
- ٤- من عناصر الدراسة الفنية:  
(أ) الزبائن (ب) المنافسون (ج) المادة الخام (د) العائدات
- ٥- التكاليف التي يدفعها صاحب المشروع من لحظة تفكيره في المشروع وحتى إعداده وتجهيزه لبدء العمل، كما تشمل تكلفة التشغيل التجريبي هي:  
(أ) التشغيلية (ب) الرأسمالية (ج) الكلية (د) الثابتة
- ٦- التكاليف الضرورية لتقدير سعر السلعة المناسب للحيلولة دون خسارة المشروع هي تكاليف:  
(أ) التشغيلية الكلية (ب) التشغيلية الثابتة (ج) إنتاج الوحدة الواحدة (د) التشغيلية المتغيرة
- ٧- المبالغ الإضافية التي يأخذها البنك أو المؤسسة المقرضة من المشروع نظير إعطائه القرض تُعرف بـ:  
(أ) رأس المال (ب) الفوائد (ج) نقطة التعادل (د) التدفقات النقدية
- ٨- ضعف إمكانات المالك الفنية والمالية والإدارية والتسويقية أحياناً من عيوب:  
(أ) المؤسسة الفردية (ب) شركة التضامن (ج) شركة التوصية (د) الشركة البسيطة
- ٩- نمط الاستهلاك هو مزيج من:  
(أ) الجودة والسعر (ب) الكمية والجودة (ج) الجودة والسعر والكمية (د) الكمية والسعر

- ١٠- يتعيّن على صاحب المشروع التحلّي بخصائص عدّة، تساعد على إنجاز مشروعه وإبقائه مريحاً في السوق، ومنها:
- (أ) تقدير التكاليف (ب) الاحتفاظ بالمواد والسلع (ج) الصبر (د) الاحتفاظ بالسجلات المحاسبية
- ١١- المقوّمات الخاصة بالمشروع هي أعمال يقوم بها صاحب المشروع وتكون سبباً في نجاحه أو فشله، ومنها:
- (أ) الإدارة (ب) التخزين السليم (ج) الصبر (د) المرونة
- ١٢- تحتاج المشروعات من حين لآخر إلى بيع الزبائن بالأجل لـ :
- (أ) تقييم المشروع (ب) تحريك عجلة المبيعات (ج) تعويض نقص السلع (د) زيادة المخزون
- ١٣- تكمن أهمية تقييم المشروع في:
- (أ) إصدار حكم على نتائج المشروع فقط (ب) اكتشاف أسباب النجاح وال فشل (ج) توسيع قاعدة العملاء (د) زيادة المنافسين
- ١٤- مجموعة المواصفات وخصائص المنتج التي تُحدّد مدى ملاءمته لتحقيق الغرض الذي أُنتج من أجله يُعرف بـ :
- (أ) توكيد الجودة (ب) ضبط الجودة (ج) الجودة (د) العلامة التجارية
- ١٥- مقارنة الجودة الفعلية للمنتج بالمواصفات المحددة وتحديد مدى المطابقة هو تعريف الجودة بالنسبة:
- (أ) مفتش الجودة (ب) المستهلك (ج) مهندس الإنتاج (د) المصمّم
- ١٦- تمنح شهادة علامة الجودة الأردنية مدّة:
- (أ) سنة (ب) سنتان (ج) (٣) سنوات (د) (٤) سنوات
- ١٧- من الفوائد العامة لتطبيق نظام الجودة والحصول على شهادة المطابقة:
- (أ) زيادة المنافسة (ب) دعم الاقتصاد الوطني (ج) كسب الثقة (د) المحافظة على ديمومة المنتج
- ١٨- وضع نظام إداري وقائي مُحدّد لمنع حالات عدم المطابقة، يشتمل على جميع الشروط والضوابط التي يجب توافرها في المؤسسات لضمان جودة وكفاءة أداء الأنشطة والعمليات المؤثّرة في جودة السلعة، من أهداف:
- (أ) علامة الجودة (ب) شهادة المطابقة (ج) مؤسسة المواصفات (د) الأيزو
- ١٩- صدرت الإرادة الملكية السامية بتخصيص جائزة سنوية للمشروعات الصغيرة، وهي جائزة الملك عبدالله الثاني:
- (أ) للتميّز الحكومي (ب) للياقة البدنية (ج) للعمل الحر والريادة (د) للإبداع
- ٢٠- من المؤسسات الحكومية الداعمة للمشروعات الصغيرة:
- (أ) مؤسسة الإقراض الزراعي (ب) الصندوق الأردني الهاشمي (ج) مؤسسة نور الحسين (د) صندوق إقراض المرأة

٢١- تعرّف أذواق المستهلكين من حيث التصميم واللون وحجم السلعة من المعلومات التي يجب أن يعرفها الشخص المسؤول عن:

أ) الإدارة (ب) التسويق (ج) المالية (د) دعم المشروع

٢٢- الجوانب التي تُظهر أهمية وفوائد التسويق:

أ) المشروع والمستهلك والمجتمع (ب) السعر والمنتج والمجتمع  
ج) المشروع والسعر والمنتج (د) المستهلك والمنتج والسعر

٢٣- يُسهّم التسويق الفاعل في تحريك العجلة الاقتصادية للمجتمع عن طريق:

أ) تحقيق القدرة على المنافسة (ب) انعاش التجارة الداخلية والخارجية  
ج) تحقيق أقصى ربح للمشروع (د) كسب التأييد والتعاطف للمشروع

٢٤- يسعى التسويق لتحقيق مجموعة من الأهداف، ومنها:

أ) توجيه الاستثمار (ب) كسب التأييد (ج) تزويد المستهلك بالمعلومات (د) تحقيق التقدّم والنمو

٢٥- الدافع الرئيس الذي يقف وراء شراء المستهلك السلعة أو الخدمة يُمثّل:

أ) المنتج الفعلي (ب) غرض المنتج ووظيفته (ج) الخدمات الإضافية (د) الخدمات الداعمة

٢٦- من عناصر المنتج:

أ) الترويج (ب) السعر (ج) التوزيع (د) التغليف

٢٧- من الخدمات الإضافية التي تتعلّق بالمنتج:

أ) البطاقة التعريفية (ب) الصيانة (ج) شكل المنتج (د) العلامة التجارية

٢٨- طريقة تحديد السعر التي تعتمد على مدى استعداد المستهلك لدفع سعر معيّن هي التسعير على أساس:

أ) التكلفة (ب) المنافسة (ج) الطلب (د) المنتج

٢٩- الطريق الذي تسلكه السلعة من المنتج الى المستهلك النهائي، عبر مجموعة من الأجهزة التسويقية المتخصصة،

التي تكون تابعة للمنتج أو مستقلة عنه تُعرف بـ:

أ) البريد المباشر (ب) البريد الإلكتروني (ج) القناة التوزيعية (د) العلاقات العامة

٣٠- من قنوات التوزيع غير المباشرة :

أ) الوكيل (ب) المعرض (ج) البيع الآلي (د) المشروع نفسه

٣١- أي شكل من أشكال تقديم المعلومات غير الشخصية عن المنتج والمدفوعة الثمن بوساطة وسائل الاتصال المعروفة:

أ) الإعلان (ب) الدعاية (ج) النشر (د) تنشيط المبيعات

٣٢- من الأمور الجوهرية في عملية الاتصال:

- (أ) جمع المعلومات الدقيقة والصحيحة  
(ب) بناء علاقات جيدة  
(ج) توفير حاجات المستهلكين  
(د) تأكيد فهم المستقبل وإدراكه الرسالة التي أرادها المرسل

٣٣- الفكرة أو المعلومة التي صيغت بلغة مفهومة، وبصورة تتناسب مع إمكانيات المرسل، وخصائص المستقبل، وإمكانية الوسيلة المستخدمة:

- (أ) الرسالة  
(ب) الوسيلة  
(ج) المرسل  
(د) البيئة الخارجية

٣٤- المقصود بعملية الاتصال هو:

- (أ) المرسل  
(ب) الرسالة  
(ج) الوسيلة  
(د) المستقبل

٣٥- العنصر الذي يُبين مدى تأثير التشويش في فاعلية عملية الاتصال:

- (أ) المرسل  
(ب) الوسيلة  
(ج) المستقبل  
(د) التغذية الراجعة

٣٦- الاتصال الأولي بالمستهلك إحدى مراحل:

- (أ) بناء قاعدة بيانات  
(ب) إدامة العلاقة  
(ج) استقطاب الزبون  
(د) توفير المعلومات

٣٧- من الإرشادات التي تُسهم في التميّز بخدمة الزبون والمحافظة عليه:

Awazel.net

- (أ) مجادلة الزبون  
(ب) المعاملة المهنية المهذبة  
(ج) استقطاب مستهلكين  
(د) الاتصال الأولي بالمستهلك

٣٨- التوسع في العلاقة مع الزبائن وإدامة هذه العلاقة أطول فترة ممكنة تضمن:

- (أ) ولاء الزبون  
(ب) جودة المنتج  
(ج) زيادة ميزانية التسويق  
(د) زيادة حجم الخسائر

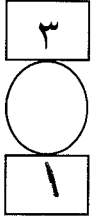
٣٩- من طرائق التسويق الإلكتروني:

- (أ) الاتصال الأولي بالمستهلك  
(ب) بناء قاعدة بيانات  
(ج) تصميم المنتجات  
(د) البريد الإلكتروني

٤٠- من العوامل التي تؤخذ بالحسبان عند بناء موقع على شبكة الإنترنت:

- (أ) تحديد أهداف الموقع ومحتواه  
(ب) الإنسيابية في العلاقة  
(ج) توسيع قاعدة العملاء  
(د) زيادة القدرة على جمع المعلومات

﴿ انتهت الأسئلة ﴾



الطلبة النظاميون



إدارة الامتحانات والاختبارات  
قسم الامتحانات العامة

## امتحان شهادة الدراسة الثانوية العامة لعام ٢٠٢٠

(وثيقة محمية/محدود)

المبحث : الإدارة والسلامة المهنية  
الفرع : الاقتصاد المنزلي  
اسم الطالب :  
رمز المبحث : ٣٤٦  
رقم النموذج :  
مدة الامتحان : ٣٠ د  
اليوم والتاريخ : السبت ٢٠٢٠/٧/١٨  
رقم الجلوس :  
س د

اختر رمز الإجابة الصحيحة في كل فقرة مما يأتي، ثم ظلل بشكل غامق الدائرة التي تشير إلى رمز الإجابة في نموذج الإجابة (ورقة القارئ الضوئي) فهو النموذج المعتمد (فقط) لاحتساب علامتك، علماً بأن عدد الفقرات (٤٠)، وعدد الصفحات (٤).

١- نشاط أو عمل مُنتج يُدر دخلاً ويتسم بالمحلية ولا يحتاج إلى عمالة كثيرة أو رأس مال كبير هو:

(أ) الموقع (ب) المشروع الصغير (ج) التشغيل (د) التكاليف

٢- أهم خطوة في دورة حياة المشروع:

(أ) دراسة الجدوى (ب) إنشاء المشروع (ج) التشغيل وبدء العمل (د) تحديد نشاط المشروع

٣- الدراسة التي تعكس الصورة الحقيقية للمشروع قبل تنفيذه على أرض الواقع هي:

(أ) الدراسة الفنية (ب) الدراسة التشغيلية (ج) دراسة المكان (د) دراسة الجدوى

٤- واحدة من الصفات التالية ليست من صفات الشخص المسؤول عن دراسة الجدوى:

(أ) الاستعجال (ب) قبول أفكار الآخرين (ج) الاهتمام بالتفاصيل (د) القدرة على اتخاذ القرار

٥- من عناصر الدراسة التسويقية:

(أ) الزبائن (ب) العمالة (ج) الموقع (د) الآلات والمعدات

٦- الأشخاص الذين يتداولون منتج المشروع نفسه في السوق سواء أكان ذلك بالاسم التجاري نفسه (الماركة)، أم بأسماء تجارية أخرى هم:

(أ) الزبائن (ب) العملاء (ج) المنافسون (د) المجموعة المستهدفة

٧- واحد من العناصر التالية ليس من عناصر الدراسة الفنية للمشروع:

(أ) المواد الخام (ب) رأس مال المشروع (ج) الآلات والأدوات (د) الموقع

٨- تكون المواد الأولية تامة الصنع في المشروعات:

(أ) الإنتاجية (ب) الخدمية (ج) الكبيرة (د) الصغيرة

٩- الأموال والمواد والأدوات اللازمة لإنشاء نشاط اقتصادي (مشروع) تُعرف بـ:

(أ) التكاليف (ب) العائدات (ج) رأس المال (د) الفوائد

١٠- تُعد الفوائد والأقساط المدفوعة من التكاليف:

(أ) التشغيلية الثابتة (ب) التشغيلية المتغيرة (ج) الرأسمالية (د) الكلية

١١- سهولة إجراءات التسجيل من ميزات:

(أ) المؤسسة الفردية (ب) شركة التوصية (ج) شركة التضامن (د) الشركة القابضة

١٢- الخطوة الأولى من خطوات تسجيل المشروع وترخيصه هي:

(أ) تحديد مكان المشروع (ب) الحصول على شهادة تسجيل شركة

(ج) عمل سجل ضريبي (د) الحصول على شهادة تسجيل تاجر

١٣- يعتمد اختيار مكان المشروع أساساً على مكان وجود:

(أ) المجموعة المستهدفة (ب) العمالة (ج) المواد الأولية (د) الآلات والمعدات

١٤- العمال الذين يديرون الأجهزة والمعدات يصنفون إلى:

(أ) عمال دائمون (ب) عمال مؤقتون (ج) عمالة محلية (د) عمالة وافدة

١٥- من المقومات الشخصية التي تساعد على إنجاح المشروع وإبقائه مريحاً في السوق:

(أ) الإدارة (ب) التخزين السليم (ج) تحسين اختيار الموقع (د) التقدير الدقيق للتكاليف

Awazel.net

١٦- مزيج الجودة والسعر والكمية للسلعة التي يختارها المستهلك عند الشراء تُعرف بـ:

(أ) السلعة المثالية (ب) نمط الاستهلاك (ج) جودة المنتج (د) التكاليف

١٧- يجب ألا يحتفظ المشروع بكمية أكبر مما يجب من المواد والسلع لأن ذلك يؤدي إلى:

(أ) زيادة السيولة (ب) زيادة المعروض (ج) زيادة القيمة المضافة (د) سوء تخزينها وتلفها

١٨- يأتي التقييم في دورة حياة المشروع:

(أ) في أثناء عمل المشروع فقط (ب) بعد الانتهاء من تأسيس المشروع

(ج) قبل عملية التنفيذ وبعد مرحلة التشغيل (د) بعد عملية التنفيذ وقبل مرحلة التشغيل

١٩- الشكل النهائي للمنتج وسعره ومدى الثقة به تعريف الجودة بالنسبة:

(أ) المستهلك (ب) مفتش الجودة (ج) مهندس الإنتاج (د) المصمم

٢٠- هو عملية مستمرة تبدأ مع بداية الإنتاج، وتنتهي عند المستهلك:

(أ) الأيزو (ب) ضبط الجودة (ج) توكيد الجودة (د) علامة الجودة

٢١- المرحلة الثانية من مراحل تطبيق ضبط الجودة هي ضبط جودة:

(أ) المواد الأولية (ب) عمليات الإنتاج (ج) المنتجات (د) البيع

٢٢- من طرق فحص المنتجات:

- (أ) مراقبة ظروف التصنيع  
(ب) استعمال أدوات القياس  
(ج) التأكد من مقاسات القطع  
(د) متابعة عمليات الإنتاج

٢٣- من أهداف فحص المنتجات واختبارها:

- (أ) زيادة كلفة الإنتاج (ب) زيادة التنافس (ج) الفحص الحسي (د) البحث عن عيوب المنتج

٢٤- الجهة المسؤولة عن منح علامة الجودة هي:

- (أ) مؤسسة المواصفات والمقاييس (ب) أمانة عمان  
(ج) وزارة الصناعة والتجارة (د) وزارة العمل

٢٥- المحافظة على ديمومة جودة المنتج من فوائد تطبيق نظام الجودة الخاص بـ :

- (أ) المستهلك (ب) البيع (ج) الفوائد العامة (د) المنتج (المصنّع)

٢٦- صناديق التنمية والتشغيل (ريادة) من المؤسسات الداعمة للمشروعات الصغيرة:

- (أ) الأهلية (ب) الحكومية (ج) شبه الحكومية (د) الهيئات الأجنبية

٢٧- مجموعة الأنشطة المتكاملة المصممة لتخطيط وتسويق وتوزيع السلع والخدمات القادرة على إشباع رغبات

المستهلكين تُعرف بـ :

- (أ) الترويج (ب) التسويق (ج) الدعاية (د) الإعلان

٢٨- أحد ما يلي يُعد من أسباب تطوّر مفهوم التسويق:

- (أ) تطوّر التكنولوجيا والاتصالات (ب) انخفاض الإنتاج  
(ج) انخفاض النوعية (د) قلّة المنافسة

٢٩- يجب على الشخص المسؤول عن التسويق تعرّف معلومات كثيرة ومهمة قبل البدء بوضع خطته التسويقية، ومنها:

- (أ) حاجات ورغبات الزبائن (ب) الآلات والمعدات (ج) المواد الخام (د) العمالة

٣٠- الجوانب التي تُظهر أهمية وفوائد التسويق:

- (أ) المستهلك والمنتج والسعر (ب) السعر والمنتج والمجتمع  
(ج) المشروع والسعر والمنتج (د) المشروع والمستهلك والمجتمع

٣١- يُعد التسويق أمرًا مهمًا جدًا للمشروع؛ لأنه:

- (أ) يسبق الإنتاج ويؤجّه (ب) يُزوّد المنافسين بالمعلومات  
(ج) يرفع المستوى المعيشي للأفراد (د) يوفر عددًا كبيرًا من الوظائف



٣٢- من فوائد التسويق بالنسبة للمستهلك مساعدته على:

- (أ) إشباع حاجاته الحالية فقط  
(ب) إشباع حاجاته الحالية والمستقبلية  
(ج) توفير وظائف لأفراد المجتمع  
(د) كسب التأييد والتعاطف مع المشروع

٣٣- إنعاش التجارة الداخلية والخارجية تُظهر فائدة وأهمية التسويق بالنسبة لـ:

- (أ) المشروع (ب) المستهلك (ج) المجتمع (د) المنتج

٣٤- يسعى التسويق لتحقيق مجموعة من الأهداف، ومنها:

- (أ) الاجتماعية (ب) الصحية (ج) البيئية (د) الترويجية

٣٥- تتضمن الأنشطة التسويقية عناصر أساسية تُدعى بالمزيج التسويقي، وهي:

- (أ) المنتج والسعر والمكان والترويج (ب) المنتج والمكان والترويج.

- (ج) الجودة والتغليف والترويج (د) العلامة التجارية والجودة والمكان

٣٦- أي شيء ملموس أو غير ملموس، يُمكن عرضه في الأسواق؛ بغية إشباع حاجات المستهلك ورغباته يُعرف بـ:

- (أ) المنتج (ب) الترويج (ج) السعر (د) المكان

٣٧- من عناصر المنتج:

**Awa2el.net**

- (أ) العلامة التجارية (ب) العلاقات العامة (ج) الدعاية والنشر (د) البيع الشخصي

٣٨- تعتمد طبيعة الخدمات الداعمة وعددها على:

- (أ) نوعية المنتج والزيون (ب) سعر السلعة (ج) شكل السلعة (د) نوعية المنتج والمنافسون

٣٩- طرائق تحديد السعر التي تستخدمها المشروعات تتم على أساس:

- (أ) الطلب والإنتاج (ب) التكلفة والطلب والمنافسة (ج) المنافسة والإعلان (د) الإنتاج والاستهلاك

٤٠- من قنوات توزيع السلعة المباشرة:

- (أ) البيع الشخصي (ب) الوكيل (ج) باعة الجملة (د) باعة التجزئة

﴿ انتهت الأسئلة ﴾